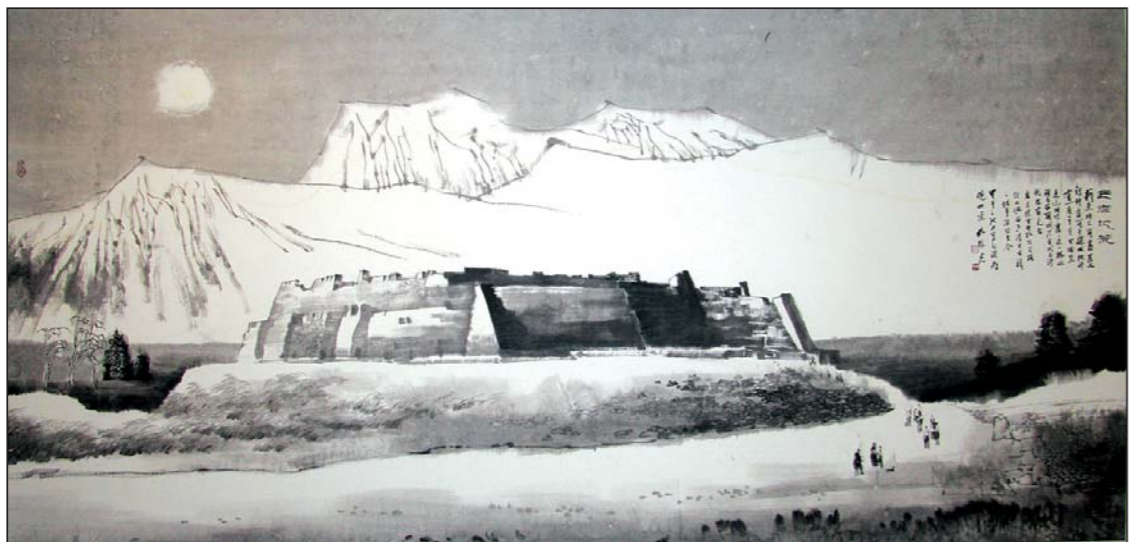


以民族大爱绘大美新疆

——大美新疆·山东新疆美术写生采风团作品展在山东新闻美术馆举办



天老地荒
孔维克 (山东省文联副主席、山东画院院长)



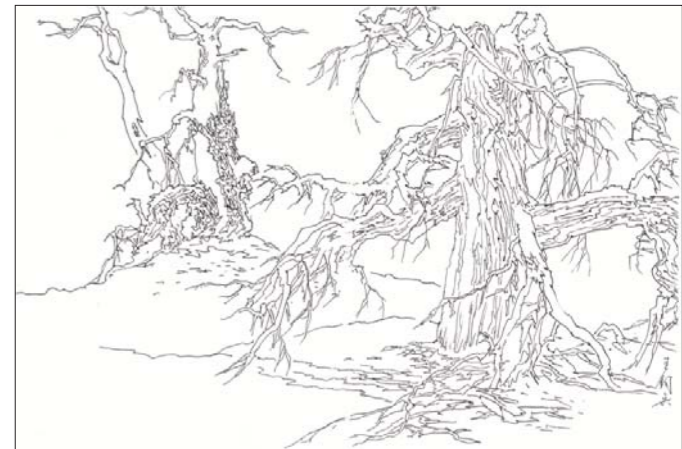
开丽曼的心醉了
姜宏伟 (山东画院副院长、艺委会秘书长)

12月6日上午10时,“大美新疆·山东新疆美术写生采风团作品展”在山东新闻美术馆开幕。山东省委宣传部、省政府、省政协、省文化厅、省援疆指挥部、驻济部队的领导同志,专程从新疆应邀来鲁和山东画院画家共同赴泰安、曲阜采风写生的17位画家,以及美术界人士、艺术爱好者、新闻媒体的记者共200多人出席了开幕式。

感受大美新疆,践行大爱援疆。为深入开展文化援疆活动,推动边疆民族地区公共文化服务体系建设,作为山东省文化援疆工作的重要组成部分,由山东省援疆指挥部、山东省文化厅、山东画院组织,以全国政协委员、省文联副主席、山东画院院长孔维克为团长,山东画院副院长、艺术委员会秘书长姜宏伟为副团长的“山东新疆美术写生采风团”于2014年8月3日至13日赴新疆采风写生,与新疆艺术家一道,重走新疆古丝绸之路,深入北疆地区腹地,过火焰山进吐鲁番,奔空中草原踏天鹅湖,访维吾尔族小区进哈萨克毡房,用传统绘画语言表现大美新疆的壮丽景色和独具特色的民俗风情,尽情展示今日社会主义新疆的崭新面貌。

写生采风团的艺术家们按照山东省委、省政府关于援疆工作的指示精神,通过10天的采风,加深了对援疆工作的理解,增强了对援疆的使命感与责任感。期间举办“山东新疆美术作品交流会”,丰富了当地群众的精神文化生活,促进了民族团结。艺术家专程走进新疆伊犁边防部队某炮兵连军营拥军,以笔会的形式慰问部队官兵,作品敬献子弟兵,激励官兵保边防。

“大美新疆·山东新疆美术写生采风团作品展”展出的是采风团在新疆的写生及以新疆为主题的新创作品,展示的是新疆的大美,展现的是民族的大爱,体现的是以人民为中心的创作导向,旨在满足人民群众的精神文化需求,加强民族文化交流与互动,促进山东与新疆两地的艺术事业繁荣发展。



天山飞瀑图
邓维东 (新疆美协主席)



大巴扎即景
王馨德 (山东画院创作部主任)



岁月如歌
刘麦收 (新疆美协国画艺委会秘书长)



维吾尔族小姑娘
杨晓刚 (山东画院研究部主任)



展览现场

关照自然 乐道丹青

——中国工笔花鸟画名家展将在山东新闻美术馆举办

主办: 大众报业集团
承办: 山东新闻书画院
地点: 山东新闻美术馆
时间: 2014年12月14日—18日
参展: 莫建成、莫晓松、李雪松、安华平、方政和、周莲荣、周绪行、袁琳、刘云博、杨永刚

工笔花鸟画是中国绘画艺术的一朵奇葩,风行于宋元,影响至今,其工致端丽、细腻传神的艺术特色,深为国人喜爱。时至今日,更有一批具有文人旨趣的工笔画家,坚守传统、传承文脉,融写意的潇洒于工笔的优雅之中,风姿绰约,令人瞩目。

前不久在北京,我有幸看到10位当代工笔花鸟画名家的作品,笔精墨妙、各具神韵,从中欣喜地触摸到这一经典艺术形式跳动的时代脉搏。

这批作品,是为即将在山东新闻美术馆开展的“关照自然 乐道丹青——中国工笔花鸟画名家展”准备的。此次展览,由在全国工笔花鸟画领域闻名遐迩的莫建成、莫晓松父子领衔,包括李雪松、方政和、安华平等10位卓有建树的中青年画家,共展出作品近百幅。作品风格多样,或荷塘清韵,瑞鹤齐翔,或逸树奇花、竹林孤鸟,无不明丽清雅,悦目怡情,集中展示了画家们在传统领域锐意创新的努力。特别是画中传递的那种生命意识、那种人与自然和谐相处的价值追求,正代表着中国工笔花鸟画艺术的时代精神。

如此盛况,莫建成先生的功劳不可磨灭。他是甘肃原美协主席、蜚声画坛的一代工笔画家。他的身上,既有大西北豪爽大气的性情,又有对生命细致入微的关心,表现在画面上,就是浑融中见深厚,大气中见精致,一枝一叶发乎情,一鸟一禽意无尽。比如,在他画的《松云伴鹤飞》中,那些虬曲的松枝,一律是迎风的姿势,松针一簇簇挺立着,在浑黄的背景

里更显得强悍的生气。这些松树,在漫漫岁月风沙中立定了精神,昂首于天地间,望定一轮喷薄而出的朝阳。而那一群仙鹤,振翅飞翔,圣洁飘逸,画面上似乎听到它们翅膀划动罡风的响动——这样的画面是让人震撼的。而他喜欢的荷花题材作品,则显现了更为唯美的艺术追求:荷叶田田,荷花娉婷,清静荷塘里氤氲升起的,应该还有画家的高洁之志吧?

看莫建成先生的画,感觉他似乎是非常愿意沉浸在清雅的创作氛围里,在他的笔墨中,以响石衬托的兰草竹篁,以重彩渲染的老枝腊梅,都以花卉鸟禽特有的寓意,传达着清静高远的文人旨趣。

莫晓松是北京画院著名画家,在承袭父亲细腻绚丽的绘画风格基础上,注重水墨写意精神,飒然而成自家风貌。他和父亲一样,也画荷花,也画松鹤,在勾线的简劲和设色的清雅上,神韵相近。而晓松有意无意间减少了晕染程序,强调水墨的渗透效果,画面呈现出更多的层次感,有了更多可以对话的语境。这种绘画语境的形成,对于传统工笔花鸟画创作来说,是一个不容忽视的探索和贡献。

方政和生长在南方,其作品也有着江南的润泽和灵动。他的作品画面清朗、笔简意远,笔墨中的鸟儿特别生动,或栖于枝头,或翔于空中,无不有着淡淡的诗意,鸟儿仿佛随时会振翅飞进我们的心中;而生长在北国的李雪松,则在细腻中多了些粗犷的意味。他构图放达有度,设色艳丽不俗,更多地水墨写意的元素融入画面,使作品呈现一种别样的清雅;安

华平来自于天府之国四川,生活中的他一如名字,安静、平和中显露风华,他最引人瞩目的作品是洁白的孔雀,在繁枝密叶的绿色背景中,一只、有时是数只孔雀,或引颈远眺,或敛羽回首,精细入微地传递出人与自然息息相通的情愫。

其他参展画家的作品,共同的特点或许就是那种洒在画面上、令人难忘的宋代古意。他们似乎对于经典的往昔特别眷顾,笔墨线条中延续着中国文化的审美思维。这也难怪,连皇帝都疏于国是沉迷绘事的时代,宋代的花鸟画确乎特别好,特别风姿绰约。所以,即使是今天的画家所表现的古人的画面,也是形象可感,惟妙惟肖,丝丝缕缕极为传神。那些灼灼怒放的花朵里,蜜蜂翕动的翅膀纤毫毕现,而那些响石伴生的芭蕉、竹篁,似乎可以听到画面上微风吹动的轻响。

更让人感奋的是,参展的画家们不但是艺术上的同道,还是生活中的知己。他们常常雅聚在北京的东郊宋庄,或挥毫泼墨、切磋交流,或茶叙聊天、喝酒达旦,形成了独具人文精神与古典情怀的艺术群体。在热闹非常的京城,这样的一个群体是让人艳羡的,看看他们的画面就知道——清雅的荷塘,闲逸的鸟儿,葳蕤生长的阔叶植物,倘若再有人松下抚琴,三五知己谈诗论书,夫复何求?

这是一种乐道丹青的优雅,这是一种涤虑净心的诗意。在日益喧嚣的城市里,我们不妨一起走进他们的画境,共同感受,共同品味。

(支英琦)



雨林晨曲 安华平



高士闲居旧 名花独步今 莫建成



飞禽 方政和



莲澜 莫晓松