



齐鲁人文

热线电话: (0531) 85193379 Email: yaq@dzwww.com

在1949年前后形成的新史学被北大教授向达称为“五朵金花”，赵俛生对其中三朵“金花”都有很大贡献：

对农民战争史他有公认的筚路蓝缕之功，土地制度史他建立了自己的研究体系，古史分期和社会性质讨论他是“魏晋封建论”一派的重要学者之一。

赵俛生：可杀方知是霸才

□ 刘宜庆

“解放前，中国高等学府历史课讲得最好的是钱穆，解放后，则首推赵俛生。”华东师范大学著名历史学家王家范如是评价。

胶济铁路中学苦读

赵俛生1917年出生在山东安丘一个读书科举世家。他的曾祖父赵鹤立做过云南昭通府知府，赵俛生在他的回忆录《篱窗自叙》中说，曾祖父是一位遭遇坎坷时能够坚持挣扎的人，“我是不是有一点他的遗传？”赵俛生的祖父中举进京当了一名内閣中书，爱收藏文物和书画。祖父写日记，记载了与端午桥(方)、王廉生(懿荣)、吴清卿(大澄)等收购青铜器、金石、字画的过程，除记价款外，还偶尔拓下铭文，有鸟形、人形以及两只兽眼。赵俛生三四十岁的时候，也一度迷于收购字画，显然受其祖父的熏染和影响。父亲赵录斌，中过秀才，科举终止后做中学教习。父亲是位破落诗人，酷爱填词，不推崇苏、辛，独尊周美成(邦彦)为正宗。曾有《秋籟集》诗词四卷，未刊印，稿已佚。

赵俛生十岁在景芝镇小学毕业时，家中已无以维持生活，由母亲带领三个姐姐和赵俛生到青岛谋生。他们住在台西镇挪庄一带的贫民窟里，冬季严寒，手足成疮。“姐姐在日商茂昌鸡蛋公司做工，把卵黄、卵白分开，冷冻出口，后来长姐以营养不良而死。另两个姐姐在英美烟草公司做工，装金鼠、炮台之类的小包和大包，达六七年之久。为了年终奖金，发高烧都不请假。”赵俛生在姐姐的工资补助下，在胶济铁路中学上了六年学。

1931年7月，赵俛生初中毕业，名列全班第七，但数学只考了45分，这让自尊心强的他很难堪。于是，他开始“追补”数学。“我跑到中山路劈柴院门洞里一次买了十本很厚的数学练习簿，下决心把小代数、平面几何、大代数、解析几何‘一锅下’。别人晚自习最多算30道题，我至少要算90道，算不完不睡觉。”这样不到一年，赵俛生的数学已经常考90多分了，有时甚至满分。后来，赵俛生治史学，按照他的说法是“半路出家”，也是靠的这样的“追补”劲儿，成为一代史学家。

上世纪30年代，赵俛生在青岛胶济铁路中学读高中时，青岛山东大学名师荟萃，杨振声、赵太侔、闻一多、梁实秋、沈从文、老舍等人都在此执教。1931年的赵俛生，绝想不到20年后，会成为这所名校中的一位名师。

清华求学

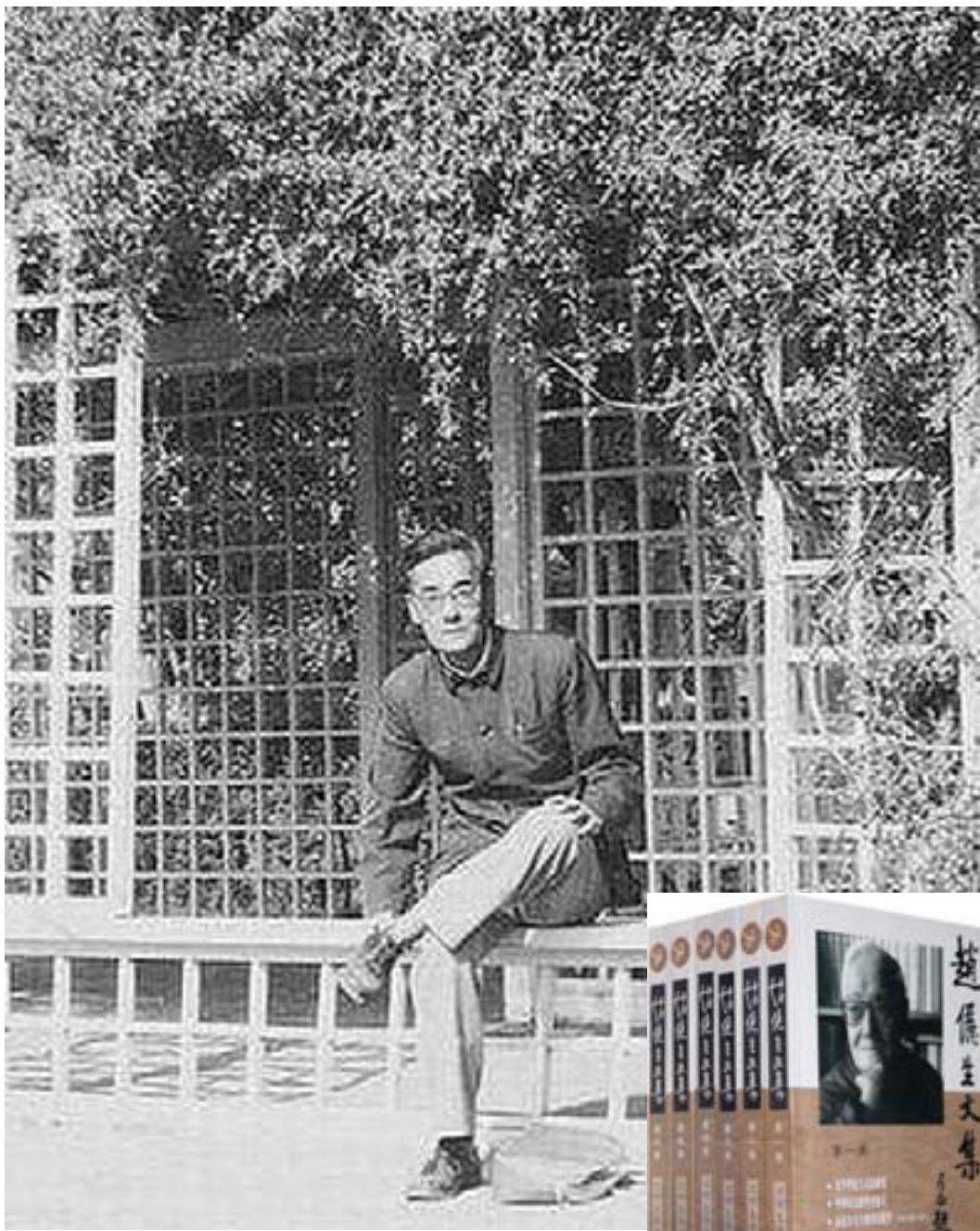
由于家境贫寒，1934年，赵俛生决定先考税务专门学校，想到的是：两年毕业，月薪二百两银子。但他不知道，考取税务专门学校的都有宋子文、孔祥熙的介绍信。果然不中，此后报考北大，考中后在北大上了一星期，又艳羨清华的洋楼和优美的校园，退学，重到清华报到，是第十级。

在中学期间，赵俛生就展现出文艺方面的才华。1935年至1936年间，他曾先后担任《青岛时报》“浮世绘副刊”编辑、《清华周刊》四十四卷副刊编辑，主编《新地月刊》，同时领导和组织创建了清华进步文艺同学社团——国际文艺社和清华文学会，并担任文学会主席，是后人称为“老一代清华精英”的重要人物之一。

赵俛生一生史学著作等身，有家学的影响，更多的是受了清华名师的熏染。他学的虽是外语系，但旁听了中文系的大量课程，深受闻一多的影响。他晚年回到“先秦文化史”的研究，归结于又一次“受教”于闻一多。

赵俛生在清华读书时，华北已经放不下一张平静的书桌，大学里有政治流派和党派。他只上了三年，并未毕业，因为体育成绩不及格。清华的体育老师约翰最讨厌赵俛生，因为赵俛生连个最简单的跟头都翻不过。

“一二·九”的五次游行，赵俛生全参加了，而



上：1964年，赵俛生摄于中山公园。右：赵俛生文集

且掌过门旗；赵俛生参加了“左翼作家联盟”和“民族解放先锋队”。

抗战结束转向史学

七七事变后，赵俛生投笔请缨，投身抗日救亡运动中，到山西第二战区抗日前线当了游击战士，直到晚年腿部还有抗战时期留下的子弹弹片。赵俛生任第二战区政治保卫队营教导员期间，结识了同在第二战区总动员委员会下属的“西北青年工作团”工作的高昭一，不久结为伉俪，从此开始了相濡以沫的68个春秋。

1939年，赵俛生因病离开部队，为了生计，先后到陕西几所中学讲授英语。因周围有特务，赵俛生与叶圣陶、郑振铎等人的通信被特务查看。赵俛生觉得“新文艺看来是弄不成了”，于是开始了从新文艺向史学转向的过程。

赵俛生常说，自己从事历史研究是“半路出家”。1947年，赵俛生在天津《大公报》胡适之主编的《文史周刊》上发表《清初山陝学者交游事迹考》，与胡适、陈垣的论文在同一版面。这篇论文成了他的学术“成名作”。当年夏天，由史语所傅斯年推荐，他被聘为河南大学文史系副教授。

而辞去中国科学院的职位。

在青期间交游名家

1950年冬天，赵俛生来到青岛，任山东大学历史系教授。此时，赵俛生三十多岁，风流倜傥，人长得漂亮，文章写得漂亮，课讲得漂亮，板书也写得漂亮。听过他的课的学生，都难忘他在讲坛之上的风采神态。

在青期间，赵俛生住蓬莱路一号，这是一幢集德、日风格建成的别墅庭院。赵俛生一生，适逢历史剧烈变迁，在战乱中颠沛流离，几年间辗转几所大学。在青岛的7年，是他人生中相对稳定、生活比较舒适的时期。他与山东大学的诸位教授交往密切，同时也与从北京来青岛的名家有诗画情缘。

1953年，张伯驹来青岛，他与惠孝同、启功一起，在山大教授黄公渚家中的画案上，看到赵俛生的素册，因而题词《临江仙》一首。晚年赵俛生在张伯驹所赠的书法册页上写跋：“今隔50年，世人欲一见张公手迹，已极不易矣。近阅章诒和、黄永玉两位的文章，均有记述张公的部分。”

1956年夏天，顾颉刚因神经衰弱和高血压，来青岛休养。因暑假期间山大历史系教授杨向奎外出调研，夫人回娘家，于是顾颉刚起居在安东路杨家，饮食在合江路童书业家。

有一天，赵俛生邀请顾颉刚到家中吃饭。赵俛生的妻子高昭一将煮熟的洋芋，拍成泥，加入切碎的精细猪肉，并涂抹鸡蛋清于饼上，油炸之。顾颉刚吃后，赞不绝口。顾颉刚在赵俛生家吃过家宴后，坐在书房品茶，顿时兴起，写了一首诗：“苍茫海上月，突兀画中山。化境融空幻，经云涌笔间。”当时顾颉刚没有带印章，就问赵俛生有《古史辨》吗，赵俛生从书架上找出来，顾颉刚在此书的版权页剪下一枚印章，贴在刚写的诗后。

执教山大结识华岗

赵俛生在山大，与历史系童书业，中文系吕莼、黄公渚，外文系方未艾，医学院杨枫，古文与甲骨文研究者丁山诸先生颇多往来，曾一起倡议创办《文史哲》双月刊。

解放初期的山东大学校园，以“名流云集，人才荟萃”来形容真不过分：中文系的“四大金刚”、历史系的“八马同槽”，形成了能与北大文科相抗衡的局面。其他系重量级人物也比比皆是：生物系的童第周、物理系的束星北、地矿系的何作霖、古生物学家周明镇、外语系的方未艾……

1951年至1957年，赵俛生在青岛的山东大学执教，而上世纪50年代，在学术和政治之间，有微妙风向在转变。好在山东大学与华东大学合并不久，爱惜人才的华岗做了山东大学校长。

华岗对赵俛生、童书业、吕莼都非常照顾，有惺惺相惜的意味。在政治运动中，赵俛生仍然口无遮拦，清高孤傲，眼里揉不得沙子，这些都可能被当做问题放大。1957年“反右”，是年初，高教部调赵俛生支援兰州大学，赵俛生以为这次调动可以躲过这次灾难，然而，这想得也太天真。山大多年一直盯着赵俛生的某些人，乘他调动之际，随意炮制材料，他们说：“肃反让你跑了，这次你可跑不了啦！”

1958年秋冬之际，赵俛生被划定右派，撤去教授学衔，降级，剥夺上课权，被发配到甘肃山丹县一个戈壁荒野的农场劳动改造。几经生死考验，赵俛生经过“反右”“文革”等政治运动，最后迎来改革开放的春天。

2007年11月27日，一代史学家赵俛生逝世。“可杀方知是霸才，心高云汉舌风雷，可怜盛世存儒雅，好近班书酒一杯。”山东大学殷焕先教授赠的这首诗，或许能概括赵俛生命运多舛的一生。

■ 山海经

诗话高唐道

□ 闫宗鹏

高唐，位于晋西平原，因境内古有唐山，属沼泽中高地而得名。据旧志记载，上古为炎鸩氏(上古五帝之一少昊氏的刑官)之墟，春秋为邑，西汉置县，元、明、清三代设州，迄今已有四千余年的历史。

高唐地处南北交通要冲，“居中原冲衢”，有官马大道“南通吴会，北拱神京”，地理位置十分重要。尤其是明代南北二京的政治、经济、文化中心城市确立之后，经过高唐的官道便成为连接这两大城市最为便捷之道。因此，路经高唐也就成为往返于北京到江浙一带直至福建、广东行旅的首选。行经高唐的人多，写下的纪行、咏怀诗也就多。文人墨客或在驿站墙壁上挥毫泼墨，或在驿路中即兴吟咏，在古道留下了诗词的馨香。

南宋祥兴元年(1278年)南宋丞相文天祥兵败被俘，被押解赴大都。四月始发广州，九月十七日夜宿高唐，然后继续北进，十月初一日夕至大都，历时157天。元世祖忽必烈或逼或劝，或刑或诱，历时三年，文天祥始终不屈，坚不降元。至元十九年(1283年)十二月初九，在大都柴市英勇就义，时年四十七岁。文天祥夜宿高唐，在这里留下了《夜宿高唐州》诗：“早发东阿县，暮宿高唐州。哲人达机微，志士怀隐忧。山河已历历，天地空悠悠。孤馆一夜宿，北风吹白头。”

元代著名诗人萨都刺有《过高唐感事诗》：“残雪覆碧草，凄风吹未消。王孙去不返，魂魄又谁招。往事如春梦，无人问早朝。荒陵斜照里，松树晚萧萧。”朱兴诚《高唐道中书事诗》写道：“野桥西望见高唐，城上依稀塔影长。方朔古碑埋蔓草，晋文遗庙废残阳。依依远树秋烟断，漠漠平沙故垒荒。笳鼓东来知候吏，一声莺起雁行行。”诗中之“塔”是大觉寺舍利塔，始建于唐，毁于宋，明正德年间重修，重修后的宝塔高十三级，至清道光九年地震中宝塔倾歪，道光二十一年倒塌。2003年高唐县整修南湖堤岸时重新发现古塔地宫。

明初诗坛三大大家、开国元勋刘基从大都南下途中写下《发高唐过东昌》诗：“夜发高唐湾，旦及东昌郭。乔树拂疏星，霜飞月将落。仰观天宇清，平见原野廓。白杨号悲风，蔓草奋漠漠。但见荆棘丛，白骨鬣寒骨。……”以写实的笔法记述了元末战乱后的荒芜连迭，山东等地“赤地千里少人烟”的惨象。清代“浙西词派”代表人物朱彝尊有《高唐道中晓行词》“几处炊烟茅店起。葭露白，桐花翠，日已上，最高楼，霞又散，无边绮。”

明清两代多位皇帝南巡北狩途经高唐。清康熙帝分别于康熙二十八年(1689年)、四十二年(1703年)、四十四年(1705年)三次南巡路过高唐，擅长书法的康熙帝御书唐诗三首，赐当时高唐州知州龙图经。乾隆帝于乾隆十三年(1748年)、乾隆十六年(1751年)、乾隆二十八年(1763年)三次出巡路经高唐。乾隆皇帝一路诗兴大发，刚到高唐境就有《高唐怀古》诗：“春风偶此经齐邑，行雨非关梦楚王。见说东风吹白马，何如盼子守高唐。玲珑日影彩穹塔，卫水波流簇远樯。为忆绵驹能变俗，深惭荆楚让成康。”接着写下《十里园》词：“高唐北十里，厥有十里园，一例村社中，名幽地较偏。绿树围郭外，新水流门前。场圃筑于旁，菜畦开其边。诤奇亭台丽，而于农桑便。想有幽人住，颇宜诗老伴。昨来苦风上，车帷曾未举。今日策马度，景物看嗒妍。绯桃花已开，绛杏蕾早嫣。胡令与行人，争进无留延。几曾飞落糗，却至武陵源。即景有会心，稍为停吟鞭。”虽字句平平，大有粉饰太平之意，但也看出当时高唐经济是比较繁荣的，人民生活是比较安定的。

□ 责任编辑 于岸青

■ 海岱一方

巨野教案钩沉

□ 石奇亭 徐巨转

“刘大刀”，他联络奚老五、奚效方、奚金兰、曹言学等人，愤起夜闯教堂，一则教训为非作歹的教士薛田资，二则借以警示逆来顺受的清廷地方官员。事发第二天，刘润德携妻女逃到梁山张博士集隐居，奚老五、奚效方、奚金兰、曹言学等13人远走他乡。

巨野教案给久欲占领中国领土的德国政府找到了借口。德皇威廉二世于11月7日早命令其停泊在吴淞口的远东舰队立刻去占领胶州湾。德国远东舰队司令蒂尔匹茨于11月14日早命600名官兵突然登陆，抢占各山头要隘，逼清军只得退却。之后，德驻华公使海靖奉命向清政府提出6项大大超出教案赔偿条件的要求。双方经过一个多月争执，于12月下旬达成了如下协议：李秉衡的处分删去“永不叙用”，改为不可再任大官之意；中国允给济宁教堂工料银66000两，匾额用“救建天主堂”，并将教案奏牍立碑教堂门外，以为保护之证；在曹州府城及巨野县张家庄各建教堂一所(张家庄教堂后改在兖州建造)，每堂中国至少拨地10亩，其余一切，均照济宁教堂办法。另外，赔偿教士损失银3000两，失察之地方官从重



严刑拷打致死，还有的死于牢房里的传染病。其实，遭逮捕判决的这些人，均未参与杀教士事件，他们受刑不过“屈打成招”。比如被判死刑的雷协身母亲刚去世，重孝在身，无故被抓；惠潮现当天正帮人盖房听说母亲被人殴打(一说被狗咬跑去看时被抓，因口吃无法辩解，结果被判死刑)。

据查，真正杀死能方济和韩理加略的，主要是刘德润、奚老五(奚采田)等人。

刘润德是巨野县独山镇小刘庄人，生于1845年，自幼习拳弄棒，练就一身好武功，人送外号

巨野县城东7公里张家庄(即磨盘张庄)和一般村庄并无二致，如不介绍，很难相信这里就是114年前震惊中外的“巨野教案”发生地。村民告诉记者，教堂已于1967年拆除，现今盖满村居，惟神甫用的椅子、木床和教堂门窗幸存，为县文管所收藏。

巨野县当时有天主教教点21处，设在张家庄的是德国教堂，德国神甫薛田资以传教为名，到处强占民田，搜刮民财，欺凌妇女，民愤极大。

1897年11月1日夜二更许，天降细雨，十多人手持短刀跳进张家庄教堂，两名壮汉摸到薛田资住处，破窗跳进室内，室内枪响，两个洋人毙命：一个是在阳谷传教的能方济，一个是在郓城传教的韩理加略。两人赴兖州参加“诸圣瞻礼”返程借宿，薛田资让出宿舍供客人暂住，自己住在院门耳房侥幸躲过杀身之祸。薛田资连夜偷偷跑到县城告官，第二天仓惶逃往济宁，电告德国驻华大使并转德国政府。

知县许廷瑞不敢怠慢，为取得上司和德国人宽恕，在自己轿杆上锁上链子，摘下官帽以示有罪，立即到张家庄验尸，并派军队保护教堂，亲自为教堂打更。

清廷获悉忙发谕旨，命山东巡抚李秉衡速派司道大员驰往巨野破案，限15日将凶盗拿获惩办，指出“现在德方图借海口，此等事适足为借口之资，恐生他衅”。

李秉衡派臬司毓贤和兖沂曹济道锡良驰往查办，在巨野大肆捕人。据薛田资记载，“大约有50人”被抓，其中一部分很快被释放，一部分则被

调用，不准抵消；调任兖沂曹济道锡良，撤任曹州镇总兵万本华，曹州府知府部承照，均着革职留任；巨野县知县许廷瑞着即查参；其余济宁、菏泽、单县、成武等州县官，均着分别撤调。

1898年3月6日，《胶澳租界条约》正式签字，主要内容为：中国政府将胶州湾包括南北两岸陆地租与德国。租借期先以99年为限。自胶州湾水面潮平点起，周围100华里之陆地划为中立区，主权归中国，但德国军队有自由通过之权，中国政府如有“饬令设法等事”，以及派驻军队等，须事先得到德国允许。中国允许德国在山东建造铁路两条：其一由胶州湾起，经潍县、博山、淄川、邹平等处至济南及山东边境；其二由胶州湾经莱芜等处至济南。在铁路两旁各30华里内，允许德国人开挖矿产。以后山东省无论开办何项事务，或需外资，或需外料，或聘外人，德国商人有尽先承办之权。该条约的签订，不仅使胶州湾成了德国的殖民地，而且把整个山东变成了德国的势力范围，同时引起了各国在中国“租借”港湾和划分势力范围的竞争。

巨野教案发生后，天主教会由于有本国军事势力做后盾和清政府地方官吏的悉心庇护，张家庄常有教民指控某某为大刀会成员，某某参加过杀教士事件，唆使清廷捕杀。有的教民还公开抢劫大刀会家属的财产，强迫他们为教会做苦工。正是在这种情况下，反教会侵略斗争的怒火又燃烧起来。巨野教案和翌年爆发的“大足教案”、“冠县教案”，堪称19世纪末揭发义和团运动序幕的三大教案。