

赚钱难度加大,新年开局闪了股民腰

大讲堂周六上演“淘金 2010”

□记者 周海升 王小平

新年股市的开局走势,令股民“闪了腰”。周一,2010年首个交易日,市场迎来高开震荡,股民节前期盼的“开门红”未能出现;周二,在投资者看跌声中,市场却逐步走强,并逼近3300点关口。这种上蹿下跳的走势,令许多人直呼看不懂。

为帮助投资者辨清市场方向,从宏观政策角度布局今年的财富热点,1月9日,本报“齐鲁财金大讲堂”联手中信银行济南分行、齐鲁证券强势推出2010年首场报告会,特邀独立经济学家向松祚和资深证券专家房振明,分别从宏观经济层面和

市场操作层面,破解投资者心头困惑,指点2010年的财富良机。

虽然2009年A股出现大幅上涨,但经历了2007年和2008年的“大牛大熊”洗礼之后,许多人对今年的行情表示谨慎乐观。在近日与读者的电话交流中,一位投资者大倒苦水,“我14块多买的地产股,现在跌到了11块,而市盈率不到20倍。从价值投资角度来看,比中小板的股票强多了,但股价走势确实冰火两重天,房地产股今年还有戏吗?今年选股要避开哪些陷阱?”的确,今年政策面的不确定性,给股民带来了不少估值之惑。新年开局热点的快速轮动,也

预示着市场在去年涨幅80%之后,赚钱难度开始加大。

对于今年行情演绎,不少分析师也认为,全年行情很可能与首日大盘的震荡表现颇有相似之处。“今年市场可能没有大家想像得那么好,操作难度会很高,但主题性投资机会将层出不穷。”“机会或出现在上半年”也是多数机构布局新年行情的基本思路。

按照中央工作会议的提法,2009年是中国经济发展最困难的一年,2010年将是最复杂的一年。作为经济“晴雨表”的证券市场会有哪些激流险滩?政策转向的敏感时点在哪里?不确定环境下的确定性“金矿”有哪

些?是每个投资者今年开局追问的热点话题。

在周六的报告会上,针对岁末年初投资者产生的诸多疑问,“齐鲁财金大讲堂”2010年首场报告会,特邀中信首席经济顾问向松祚和资深证券专家房振明为投资者掘金2010年。

作为独立经济学家,向松祚师从“欧元之父”、诺贝尔经济学奖得主蒙代尔,曾任职央行深圳分行。在本场报告会上,他将就2010年宏观经济、通货膨胀、货币政策进行具体分析。

实战派专家房振明博士,具有8年的金融工程研究经验和5年的研究团队管理经验,投资思路清晰,能将

研究和投资进行有机结合,过去一年已经取得较好的投资收益率。报告会上,他将指点今年布局的潜力板块和市场整体上涨后应采取的操作策略。

作为今年首场报告会的主办单位之一,中信银行济南分行成立于1994年5月,目前下辖淄博、济宁两个二级分行和11家同城支行,是总行直属分行。15年来,该行各项业务取得了长足的发

展,综合实力不断增强。在个人理财业务方面,中信银行近年来通过全面整合公司银行产品和服务,推出了“中信财富阶梯”品牌,形成了“凝聚中信智慧,开启财富之门”的理念;推出了出国金融通、人民币和外币理财业务、中信家家乐个人系列贷款等特色零售产品。特别是“中信理财”品牌和“专家创造,财富之道”的服务理念,深受客户欢迎和好评。

主办: 齐鲁晚报 中信银行济南分行 齐鲁证券

10 齐鲁财金大讲堂第1场

互动热线: 0531-85180158 89096315

财金资讯

证券期货监管会议拟月中召开

记者从接近监管层权威人士处获悉,“2010年证券期货监管工作会议”初步定于本月中旬召开,总结刚刚过去的一年,并对2010年资本市场监管工作提出详细部署。

“股指期货与融资融券

等新产品推出,场外市场、国际板,继续推进发行体制改革将成为此次会议的主题词。”一位接近监管层的权威人士指出,2010年资本市场的工作重心同时也将围绕上述四个方面展开。

(中财)

证券业协会公布2010年考试安排

证券业协会4日公布2010年全年共13门的考试计划及时间安排。

其中,注册国际投资分析师(CIAT)分别在3月6日、9月18日组织两场考试,报名时间分别为1月5日至18日、6月18日至30日。

四次全国证券从业资格考试将分别在3月6日至7日、5月22日至23日、10月23日至24日、12月4日至5日举行。报名时间则分别为1月5日至18日、3月10日至23日、8月3日至12日、10月19日至28日。

三次基金销售人员从业资格考试,时间分别为3月20日至21日、6月19日至20日、10月23日至24日。报名时间

为1月5日至18日、4月7日至16日、8月3日至12日。

全年还将进行两次香港证券及期货从业人员资格考试,考试时间分别在4月24日、10月23日,报名时间为2月22日至3月4日、7月6日至20日。

此外,还将于5月29日在香港举办内地证券法规科目考试,11月份报名并于12月在京沪深三地举行保荐代表人胜任能力考试。

3月、5月全国从业资格考试仍使用2009年版考试大纲及教材,10月、12月全国从业资格考试使用2010年版考试大纲及教材;基金销售人员从业资格考试仍使用2008年版考试大纲及教材。(李良)

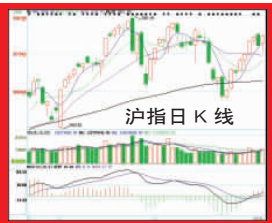
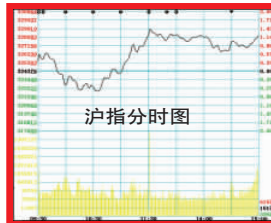
上蹿下跳 大盘逼近3300关口

□中证投资 张索清

继新年首日意外折戟后,周二A股市场重拾升势,上证综指再创新三周以来的收市新高。有传闻称证监会最早可能在3月份推出股指期货,刺激券商股全线劲升;同时,商品期货价格的凌厉升势也带动资源股走强,最终抵消了地产股大跌所带来的压力。

上证综指收市报3282.18点,涨1.18%;深证成指收市报13517.38点,跌0.12%。两市共成交2691亿元,较周一放大逾两成;A股市场超过六成个股上涨,券商、保险、银行等金融股以及煤炭开采、有色金属、石油化工等资源股领涨,传播与文化行业也有亮丽表现,但汽车和零部件、房地产、家电等大幅走低。

受全国大范围降温,电煤供给紧张刺激,煤炭板块早盘开始持续活跃,整体涨幅逼近4%;有色板块在国际期金大幅上扬提振,板块内个股全线上涨;金融板块是昨日的黑马,早盘该板块走势疲弱,临近午盘,光大证券带领券商股



纷纷崛起,保险银行迎头赶上,整个金融板块涨幅超过2%;海南板块在政策刺激下整体涨幅也逼近3%。此外,周一活跃的物联网、3G等电子科技类板块继续走强。而地产板块受累于物业税模拟征收今年将推广至全国的消息,昨日再度破位下行,万科、招商地产、保利地产、金地集团等跌幅均超过2%。

未来逐渐公布的公司业绩料将为A股提供做多线索;同时,1月份起银行新增信贷大幅回升应无意外,加上一季度之内IPO活动将逐渐趋缓,均对市场资金面构成积极作用。

整体来看,昨日沪指上蹿下跳中暗藏五大玄机。一是美元指数报黑,外围股市、期市纷纷大涨提振;二是受国内大范围降温影响,煤炭等

资源品也迎来炒作契机;三是科技股的持续活跃;四是多头提前炒作融资融券等金融创新政策的预期;五是新年新基金发行的步伐没有减缓,市场至少有9只新基金同时在发,且均属于偏股型基金。上述原因导致做多能量聚集,在沪指逼近30日线时绝地反击,但由于股指接近前期高点,且连续上涨后调整仍不充分,上涨压力显现,市场追高动力不足,沪指震荡回落。预计大盘仍存在调整的要求,震荡蓄势可能是后市的主基调。

大成中证红利指数基金

现正发售

400-888-5558 www.dcfund.com.cn

市场透析 实战擂台 焦点数据

A15、A31版

基金看台

上投摩根行业轮动 限期发行13天

今日起,上投摩根行业轮动股票型基金在各大银行及券商渠道发行。作为今年新基金发行的“先头军”,该基金“限期发行”,募集期仅13个工作日。该基金将通过把握资产轮动、产业策略与经济周期相联系的规律,挖掘强势行业中具有竞争优势的上市公司,力求超额收益。

易方达亚洲精选 QDII: 围绕中国的延伸投资主题

德圣基金研究中心认为,全球经济处于复苏中,QDII基金长期配置时机已成熟。从已有QDII看,大多选择以中国概念、亚洲为投资主题。正在发行的易方达亚洲精选主要投资在大中华区上市的中国股票、中国概念股及其他市场上市的亚洲企业,把握亚洲在全球中逐步崛起的长期趋势。

广发中证500(LOF)指基 打开申赎

1月8日起,广发中证500(LOF)指基打开日常申购、赎回等业务。投资者可以通过场内、场外两种方式申购、赎回基金。该基金去年11月26日运作,属于跨市场小盘指基。去年沪深300指数涨96.71%,深成指涨111.24%,中证500小盘股指数累计涨幅达131.27%。

申能资产核心团队 加盟汇添富专户业务

近日,汇添富基金在专户投资团队建设上再现大手笔,国内久负盛名的绝对收益专业投资机构申能资产的核心投资团队近期加盟汇添富基金专户业务。申能资产成立于2000年4月,在过去10年内,年均净资产收益率近40%。即使在最艰难的2005年,其净资产收益率也近20%。(王娜)

专业化经营引领持续跨越发展之路

泰康人寿山东分公司去年总保费突破50亿

□财金记者 王小平

2009年是中国保险业经历洗礼和考验的一年。这一年,面对金融危机的影响和激烈的市场竞争,泰康人寿山东分公司业绩强劲增长,实现了持续跨越式发展。截至2009年底,完成总规模保费54亿元,同比增长超过30%,各条业务线、分支机构均实现全面正增长。

结构优化成果显著

2009年,根据中国保监会提出的“防风险、调结构、促增长”的工作要求,泰康人寿山东分公司适时制定了“巩固、优化、提高、发展”的指导方针,力求“业务发展与品质管理相平衡、业务发展与价值管理相平衡”,各项业务均实现大幅增长。其中,个险新契约业务累计实现保费收入

2009年,泰康人寿山东分公司积极进行结构优化调整,实现了持续跨越式发展,全年完成总规模保费54亿元,同比增长超过30%,整体业务发展呈现出以“大个险”为核心的多元化发展趋势。

8.1亿元;机构平台快速成长,9家机构突破3000万平台;全省人力攀升至近3万人。

新契约业务稳步提升的同时,该公司积极进行结构优化调整,并取得了显著效果:

通过全面推动产品转型,重点加强期交分红型新产品的销售,全年万能险业务占比控制在30%以下,传统型业务占比超过70%;个险续期存量保费成为全系统续期首家十亿粮仓,烟台、济宁、潍坊、枣庄、临沂等五家中支提前迈入续期亿元粮仓,体现了个险的持续稳健发展。

银行保险规模保费突破25亿,同比增长25%;亿元以上中支机构达到13家。

2009年,该公司制定了以“发展分红型业务为主,努力发展期缴型业务,降低投资类业务占比”的工作方针,银行保险业务结构得到明显优化,分红险业务和期缴业务占比大幅提升。业务发展更趋于理性和规范化,为未来持续、稳定、健康发展奠定了良好基础。

法人业务成功实现规模与效益双丰收,保费收入居山东寿险市场前列,员福规模保费累计7.7亿元;AB类业务成长迅速。

创新业务蓬勃发展

泰康人寿山东分公司还

在创新业务渠道方面进行了积极探索,交叉销售,电话行销以及“财富保障策划项目”等创新业务蓬勃发展,公司整体业务发展呈现出以“大个险”为核心的多元化发展趋势,内含价值稳步提升。

同时,在山东保监局的指导下,泰康人寿山东分公司把县域保险视为服务当地百姓,安排农民就业,扩大保险覆盖面,提高农民基本保障的重要途径,对发展县域保险进行了大胆探索和创新。2009年,累积承保标准保费近2亿元,在齐鲁大地广大农村市场树立了良好的保险公司形象,品牌知名度日渐提高。

“四位一体”完善服务

在业务快速发展的同时,泰康人寿山东分公司高度关注风险防范,奉行快速发展不失稳健、稳健经营不

乏创新的经营方针。该公司倡导“客户为尊”的服务理念,在行动上要求广大员工实践“专业规范,诚信经营”的服务宣言,在理赔上要求迅速快捷,力求通过泰康“四位一体”的互动式综合服务体系——“泰康新生活广场门店”、“泰康电话服务中心-95522”、“泰康在线”以及“朝气蓬勃,健康向上、专业诚信的员工队伍”,让泰康客户享受到个性化、亲和化、综合化、全天候的服务。

2010年,泰康人寿山东分公司将继续以业务发展和风险防范为重心,持续提高风险防范能力,坚定践行“不诋毁同业、不误导客户、诚信经营”的信条,狠抓业务品质管理,以时不我待的精神,与时俱进的品格,毫不懈怠的作风,坚忍不拔的毅力,进一步开创保险工作新局面,奏响和谐发展的主旋律。