

生姜控害增收与安全生产技术要点

张炎光教授帮您种大姜夺高产



一、品种选择

根据姜的生长习性和植株形态,大致可分为疏苗型和密苗型两种类型。

疏苗型品种,地上茎生长势强,植株高大,一般高80-100厘米,叶大色浓,茎秆粗,分枝少,地下根茎块大,姜球少而肥大,多单层排列,品质好,产量高。代表品种有山东莱芜大姜、广东疏轮大肉姜等。

密苗型品种地上茎长势也较强,分枝多,通常每株10-15个分枝,一般株高65-90厘米,叶色翠绿,叶片较薄,根茎上姜球数较多,姜球较小,姜球多为双层或多层排列,品质好,产量高。代表品种有山东莱芜片姜、浙江临平红爪姜、黄爪姜、广州密轮细肉姜等。

二、栽培季节

山东省大都于3月下旬到4月下旬清明节前后,播种前20-30天,从姜窖中取出种姜,困姜催芽。到5月上旬,当5-10厘米地温稳定在16℃以上,种姜上的芽长到1.5-2厘米时,可以露地播种。5月底6月初出苗,10月下旬初霜到来之前收割。

发芽期约45-50天,靠种姜储存的养分生长,生长缓慢,生长量不大,要求温度22℃-25℃,管理上要培育壮芽,为后期生长打好基础。从幼苗出土后,第一片真叶展开到形成二大侧枝,称为幼苗期,俗称“三股杈”、“三马杈”时期,此期需65-70天,以主茎和根茎生长为主。在管理上注意中耕追肥、除草,提高地温,培育壮苗。三股杈后,姜生长进入旺盛生长期,也是产品器官(地下肉质茎)形成的主要时期,是姜生长的重要转折时期,约需70-75天。到9月下旬为地下姜块膨大期,要求较低的温度,白天22℃-25℃,夜间18℃为宜。因此在栽培季节的选择上,应尽可能将这一时期安排在气候适宜的月份。这时期要加强肥水管理,保持地上湿润,培土追肥。立秋以后,天气变凉,及时拔除遮荫障,改善光照条件,获取高产。

三、精选种姜、进行催芽

种姜前20-30天,首先要精细地选择姜种。种选后,将种姜冲洗干净,晾晒2-3天,然后置于室内,盖上草帘,保持温度,进行困姜。在黑暗的条件下堆放3-4天,促进养分分解和芽的分化,促使迅速发芽。经8-9天后,可用“天达2116”(抗旱壮苗型)一袋(25克)兑水15千克(600倍),喷洒200千克姜种。晾干水分后置

于20℃-28℃的暖室内,覆盖塑料薄膜和草苫,保持80-90%的湿度进行催芽。也有的对经晾晒后的种姜,或威力克500倍液浸种20分钟后催芽。催芽开始的前5-7天保持室内20℃,中间10天提高温度到25℃-28℃,后5-7天维持22℃左右,变温处理,会促成壮芽。当芽长至1.5-2厘米时,把姜种掰成小块,每块50-60克并保有一个顶芽,当10厘米地温达到16℃以上时即可栽种。

四、整地施肥、播种

姜的适应力强,各种土地均能种姜,但以沙壤土生长最好。姜的根系不发达,在土壤中分布较浅,不耐旱不耐涝,所以应选择土层深厚,疏松透气性好,富含有机质,保水保肥力强,又便于浇水、排水的中性或微酸性土壤种姜。

姜的根系为浅根性,主要根群分布在深30厘米,40厘米为半径的土层中,没有主根,只从幼芽基部发生数条不定根,在不定根上发生小侧根,吸收土壤中的养分。

姜的根系为浅根性,主要根群分布在深30厘米,40厘米为半径的土层中,没有主根,只从幼芽基部发生数条不定根,在不定根上发生小侧根,吸收土壤中的养分。

姜的根系为浅根性,主要根群分布在深30厘米,40厘米为半径的土层中,没有主根,只从幼芽基部发生数条不定根,在不定根上发生小侧根,吸收土壤中的养分。

姜的根系为浅根性,主要根群分布在深30厘米,40厘米为半径的土层中,没有主根,只从幼芽基部发生数条不定根,在不定根上发生小侧根,吸收土壤中的养分。

姜的根系为浅根性,主要根群分布在深30厘米,40厘米为半径的土层中,没有主根,只从幼芽基部发生数条不定根,在不定根上发生小侧根,吸收土壤中的养分。

姜的根系为浅根性,主要根群分布在深30厘米,40厘米为半径的土层中,没有主根,只从幼芽基部发生数条不定根,在不定根上发生小侧根,吸收土壤中的养分。

姜的根系为浅根性,主要根群分布在深30厘米,40厘米为半径的土层中,没有主根,只从幼芽基部发生数条不定根,在不定根上发生小侧根,吸收土壤中的养分。

姜的根系为浅根性,主要根群分布在深30厘米,40厘米为半径的土层中,没有主根,只从幼芽基部发生数条不定根,在不定根上发生小侧根,吸收土壤中的养分。

周围地面上,形成药膜,防止土表药膜破裂,增加灭草效果。

3. 合理浇水

姜不耐旱,根系又浅,应合理及时浇水追肥,除栽种时要浇透底水外,通常在出苗70%左右即开始浇水。姜在幼苗期植株小,生产慢,需水不多,应浇小水,浅中耕,松土保墒,提高地温,促进新根生长。尤其夏季应早晨或傍晚浇水,应浇井,凉水,降低土壤温度,雨后及时排水,防姜田积水,防根茎腐烂。

立秋以后,姜进入旺盛生长期,地上茎叶旺盛生长。地下根茎也迅速膨大,需水较多,一般每4-6天浇大水一次。收割前3-4天再浇一次,以便收割时姜块能多带点泥土,有利下窖贮藏。

4. 追肥培土

在发芽期主要靠种姜的养分供应生长,一般不用追肥。幼苗期需肥量不多,但生长期长,可结合浇水少量追肥,追肥以氮肥为主,促地上茎叶生长。一般在苗高15厘米左右时追施提苗肥,结合浇水,每亩用复合肥10千克左右。苗高30厘米,地上茎有1-2分杈时追壮苗肥,可亩施硫酸钾复合肥15千克,或腐熟有机肥500千克,追肥应开浅沟施肥,离开姜苗5-7厘米开沟,防止伤根。施肥后浇水。立秋以后,进入旺盛生长期,生长量增大,必须重施肥,一般可以亩施腐熟的人粪干1000千克或厩肥3000千克,硫酸钾复合肥20千克。

在姜的生长期结合防病治病,可以叶面喷施600倍“天达2116”,每10-15天喷1次,前几次喷“天达2116”壮苗型,中后期喷“天达2116”地下根茎专用型,连喷3-5次,对促进姜茎叶健壮生长,提高抗病、抗寒能力,促进地下肉质茎膨大,增加产量有明显效果。喷药加天达有机硅能省水、省药、省工、增效。

在姜的生长期结合防病治病,可以叶面喷施600倍“天达2116”,每10-15天喷1次,前几次喷“天达2116”壮苗型,中后期喷“天达2116”地下根茎专用型,连喷3-5次,对促进姜茎叶健壮生长,提高抗病、抗寒能力,促进地下肉质茎膨大,增加产量有明显效果。喷药加天达有机硅能省水、省药、省工、增效。

在姜的生长期结合防病治病,可以叶面喷施600倍“天达2116”,每10-15天喷1次,前几次喷“天达2116”壮苗型,中后期喷“天达2116”地下根茎专用型,连喷3-5次,对促进姜茎叶健壮生长,提高抗病、抗寒能力,促进地下肉质茎膨大,增加产量有明显效果。喷药加天达有机硅能省水、省药、省工、增效。

在姜的生长期结合防病治病,可以叶面喷施600倍“天达2116”,每10-15天喷1次,前几次喷“天达2116”壮苗型,中后期喷“天达2116”地下根茎专用型,连喷3-5次,对促进姜茎叶健壮生长,提高抗病、抗寒能力,促进地下肉质茎膨大,增加产量有明显效果。喷药加天达有机硅能省水、省药、省工、增效。

在姜的生长期结合防病治病,可以叶面喷施600倍“天达2116”,每10-15天喷1次,前几次喷“天达2116”壮苗型,中后期喷“天达2116”地下根茎专用型,连喷3-5次,对促进姜茎叶健壮生长,提高抗病、抗寒能力,促进地下肉质茎膨大,增加产量有明显效果。喷药加天达有机硅能省水、省药、省工、增效。

在姜的生长期结合防病治病,可以叶面喷施600倍“天达2116”,每10-15天喷1次,前几次喷“天达2116”壮苗型,中后期喷“天达2116”地下根茎专用型,连喷3-5次,对促进姜茎叶健壮生长,提高抗病、抗寒能力,促进地下肉质茎膨大,增加产量有明显效果。喷药加天达有机硅能省水、省药、省工、增效。

在姜的生长期结合防病治病,可以叶面喷施600倍“天达2116”,每10-15天喷1次,前几次喷“天达2116”壮苗型,中后期喷“天达2116”地下根茎专用型,连喷3-5次,对促进姜茎叶健壮生长,提高抗病、抗寒能力,促进地下肉质茎膨大,增加产量有明显效果。喷药加天达有机硅能省水、省药、省工、增效。



等加天达有机硅3000倍液,每隔7-10天1次,连喷2-3次,可有效防治。

3. 姜炭疽病

该病主要危害叶片,多以叶尖或叶缘开始出现褐色小斑,然后向下向内扩展成椭圆或不规则形褐斑,数个病斑连接成斑块,变褐干枯。潮湿时出现小黑点。

防治方法:要选择地势较高,排灌方便的地块种姜,增施有机肥和磷钾肥料,避免过量施用氮肥。定期喷洒天达2116和云大120等生长促进剂。发病初期喷施50%施保功可湿性粉剂1000倍液,60%百泰可分散剂1500倍液等加天达有机硅3000倍液,10-15天喷一次,连喷2-3次,每次要喷足,喷匀,进行防治。

4. 姜叶枯病

主要危害叶片,病叶上开始产生褐色枯斑,逐渐向整个叶片扩展,病斑表面产生黑色小粒点。

防治方法:田间发病后,要及时摘除病叶,集中深埋或烧毁。发病初期可用43%好力克悬浮剂3000倍液,70%品润干悬浮剂800倍液,60%百泰可分散剂1500倍液。上述药剂与天达2116加天达有机硅混配后交替使用,隔7-10天喷一次,连续喷2-3次,防病效果更佳。

5. 姜花叶病毒病

主要危害叶片,叶面上出现淡黄色条状斑,引起花叶。该病为病毒性病害,病毒在病根或地上植株上越冬,靠蚜虫传播。

防治该病可通过茎尖脱毒,培育无毒姜种,及时防治蚜虫,发病初期用天达裕丰1000倍液,20%毒克星500倍液,20%病毒宁500倍液,0.5%抗毒剂1号250倍液及病毒灵加天达2116壮苗灵600倍液喷雾防治,每10天喷1次即可。

姜的虫害有蓟马,姜螟(钻心虫)、玉米螟、姜弄蝶、蚜虫等。蓟马属缨翅目害虫。可用3%啉虫脲乳油1500倍液或2.5%高效氯氟氰菊酯乳油1500倍液或阿维菌素乳油3000倍液加天达有机硅3000倍液防治。

姜螟、玉米螟、姜弄蝶属鳞翅目害虫,可在成虫产卵盛期和幼虫孵化盛期喷25%灭幼脲悬浮乳油2000倍液或90%敌百虫800-1000倍液防治。发现叶尖或嫩茎上有孔洞时,灌注80%敌敌畏1000倍液,连灌2次,有好的防治效果。如虫较大,可喷2.5%高效氯氟氰菊酯乳油1500倍液防治。加天达有机硅3000倍液,提高防治效果。

防治蚜虫的药剂很多,要及时防治,防止传播病毒造成危害。

一、包装外观鉴别
1、真的天达2116的批号及流水号为激光打码机一次性激光打码是不可刮掉、擦掉的,并且批号下面的流水号在同批号内是不重复的唯一的,假的天达2116为色带打码不是一次性的,可刮掉、擦掉的(用酒、酒精蘸棉球可擦掉)。

2、真的天达2116包装是由水平式包装机包装的包材折叠位置为每袋的底部,假的天达2116使用的是立式包装机包装包材折叠位置为每袋的右边或左边。

3、真的天达2116文字印刷清晰,假的天达2116文字印刷不清晰。

二、内在品质鉴别

1、真的天达2116药液颜色除花生、豆类专用型、烟草专用型为浅黄色或类白色外其它为淡绿色,并且药液表面有油状物漂浮,假的则无。

2、真的天达2116料液倒在纸上干后会变成黄色,假的则无。



(图示)1 真的天达2116此处喷码为激光打码,是刮、擦不掉的,并且每袋的流水号是不一样的。

(图示)2 真的天达2116包装袋折叠口在此处,假的折叠口在左右两侧。

农作物苗期病害如何防治

作物苗期病害产生的原因是什么?

1、土传和种子带菌;2、连年重茬;3、除草剂药害;4、揭膜后环境改变;5、阴雨、低温、寡照、干旱和缺素症导致的生理性病害。

天达2116提醒农民关注天气变化!

寒流来临之前快喷天达2116,早防晚霜、早霜冻害、倒春寒。

小麦、玉米、花生、大豆、蔬菜等农作物受到冻害怎么办?

快喷天达2116,七天一遍,连喷两遍。

(下转二、三版中缝)

(上接 B1 版)

神奇的“增效大将军”——天达有机硅

天达有机硅是天达公司从德国原装进口的高科技产品,全国农技推广中心全力推荐。别看它“体积很小,用量很少”,一句话,它是您在田园保卫战中,与病虫害进行“闪电战”的一件勇猛无比的“核武器”。

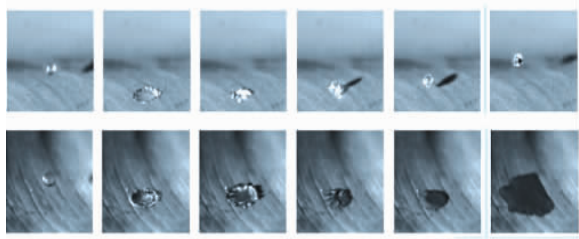
据全国大量试用实践验证:从德国引进的天达有机硅与除草、杀虫、消毒、灭菌农药混用,就加那么一点点配成水溶液后,即可成为所向无敌的增效大将军。

由于它独特的铺展、粘着、渗透、内吸和传导五大功能,极其显著地增强了药液对植物叶片的浸润、展扩、渗透性能,可帮助药剂在喷施后,快速穿透植物体表面蜡层、角质层进入体内,穿透昆虫皮层、菌体外膜进入靶标体内,杀灭昆虫和病菌。从而大大地提高了各种药剂的药效和防治效果。

咱农民防治病虫害要的就是看得见,摸得着,见效快,得实惠。

天达有机硅,一喷就湿,一滴见效,不信你当场取两片叶子试试,立竿见影,没说的!打药就加天达有机硅!

从以下试验中我们看到加天达有机硅处理可显著提高药液的展着性和粘着性,大大减少喷药量。对此,你可以当场试验,一滴见效。先看铺展,再看渗透。用和不用大不一样。



上面的画面是通过记录喷雾过程中水滴的运动来分析天达有机硅的作用。

先看上面,没加天达有机硅的水珠,表面张力大,落到叶片上后弹跳而流失;而下面,加上天达有机硅后,雾滴滴在叶片上就弹不起来,迅速在叶片上湿润铺展。只有这样,药液才能发挥应有的药效作用。而上面没有加天达有机硅的,铺展不开,渗透不了,叶片上留不下药液,药效就无从谈起。

上面我们看到加天达有机硅的润湿、铺展功能,那么它的润湿、铺展面有多大?

下面我们滴一滴水到荷叶或芋头叶上,你看,它永远都是一滴水珠,覆盖的范围仅有0.2平方厘米,如果是普通的农药助剂,覆盖范围可以提高5倍,相当于1平方厘米;而天达有机硅的覆盖范围却达到了惊人的54平方厘米,这是普通助剂的54倍啊!



未添加天达有机硅的芋头叶子 添加天达有机硅的芋头叶子

上面两张照片充分显示了天达有机硅的超级湿润、铺展能力。左上图滴上的是一滴水珠,无法湿润叶片,永远是一滴水珠;而你只要掺混一点点天达有机硅,就如右上图所示,迅速润湿、铺展。

