

## 东营地税分局: 开展土地增值税清算

**导报讯** 今年以来,东营市地税局东营分局加强土地增值税预征管理,为土地增值税清算工作不断提高质效夯实基础。

该局结合建筑和房地产开发项目档案资料,分类建立土地增值税数据库,详细摸清各开发项目、工程竣工验收、开发成本费用、销售、税款缴纳等情况。在清算工作中建立了与房产、国土、规划、物价等部门联席会议制度,按规定下达清算文书,告知企业按要准备清算资料,提高清算的针对性和质量。(刘海啸 苏洪)

## 开发区地税分局: 多措并举提高服务质效

**导报讯** 东营市地税局开发区分局采取多项措施,提升纳税服务质量。

该局严格落实首问责任制,建立税企联系人制度,为大企业开通办税绿色通道,强力推进“先办后审”办税模式,实现“窗口受理、内部流转、一窗出件”,按时公开“双定户”核定税额信息,接受纳税人监督。开展“规范进户执法”行动,强化信息化管理机制。(盖昊 刘娟)

## 垦利县地税局: 推进纳税服务规范落地

**导报讯** 日前,垦利县地税局采取多项措施推进《全国县级税务机关纳税服务规范》相关政策落地生根,旨在建立更加优质便捷的纳税服务体系,打通服务纳税人的“最后一公里”。

该局组织全员学习《规范》,促进全员在较短时间内掌握《规范》流程操作,在各办税服务厅专门设立《规范》宣传台,并且主动征询纳税人意见、建议,提升纳税人对《规范》的认知和了解。(薄芳 刘月)

## 黄蓝经济充分融合带来绿色发展

# 生态产业:垦利高质发展“金钥匙”

垦利以实施国家战略为统领,以项目建设为抓手,全面构筑生态系统,大力发展生态产业



海跃水产参展第四届黄三角生态农博会

垦利县位于山东省东北部黄河三角洲地区的黄河最下游入海口处。随着黄河三角洲高效生态经济区和山东半岛蓝色经济区建设相继上升为国家战略,垦利县处在了两大战略叠加、“黄蓝经济”交汇的核心位置。垦利县牢牢锁定建设黄蓝经济示范区、和美幸福新垦利这一总目标,始终坚持发展至上、民生优先两项原则,深入实施黄蓝两大国家战略,全力打造“黄蓝经济示范区”。

2012年8月,垦利县顺应实施黄蓝国家战略的新形势,提出了全力推进现代化黄河口生态新城、沿黄生态产业带和东部海洋产业区、

中部新型工业区、西部现代服务区“一城一带三区”建设的总体思路,拉开了黄蓝经济示范区建设的发展框架,形成了转型升级的强劲势头。在垦利,黄蓝经济的充分融合带来的是生态文明引导下的绿色发展。垦利以实施国家战略为统领,以项目建设为抓手,全面构筑生态系统,大力发展生态产业,呈现出抓项目促发展、抓调整促转型、抓生态促提升的良好态势。今年上半年,该县实现生产总值199.6亿元,同比增长12.8%;完成全社会固定资产投资154亿元,同比增长18.9%;实现规模以上工业总产值1224亿元,同比增长17.1%;公共财政预算收入

11.5亿元,同比增长13.1%。

如今,生态产业成为垦利实现高端高质发展的“金钥匙”,更成为促进高端产业发展、激发农民民力的一面猎猎飘扬的旗帜。2014年10月18日至20日在垦利县举办了以“绿色、科技、品牌”为主题的第四届黄河三角洲(中国·垦利)国际生态农业博览会。

自2011年以来,垦利县已连续举办3届黄河三角洲(中国·垦利)国际生态农业博览会。在政府重视、行业支持及主承办单位共同努力下,博览会规模不断扩大、层次不断提高,影响与日俱增,成为现代农业展示的平台、沟通的桥梁、互动的平

台,有力地推动了现代农业的发展,取得了显著的经济效益和社会效益。

作为本届农业博览会的重要活动之一,“中国食品安全30人论坛——食品可追溯技术论坛”同期召开。论坛邀请了中国农业大学食品工程学院副院长胡小松、国家食品风险评估中心主任助理李宁等专家,围绕食品溯源机制与食品安全,以及食品溯源在流通环节、粮食安全、进口食品安全等方面做了专题演讲。

本届农业博览会异彩纷呈,举办了东营市农业产业合作(投资)项目签约仪式、利用阿联酋迪拜孵化器开拓中东市场暨现代农业科技成果推广交流会、黄河口大米品牌推广会等系列活动。

河海交汇大潮流,黄蓝融合竞风流。在黄蓝国家战略引导下,24万垦利人民在黄河入海口这片年轻而广袤的大地上,挥洒着无限的创业激情,抒写着绚丽的历史篇章。

(张林林 陈新明 郭晓梅)



## 垦利石化两翼齐飞解产能过剩

**导报讯** 近年来,石化行业产能过剩矛盾加剧成为企业发展的瓶颈,山东垦利石化集团有限公司迅速调整产业结构,提出了淘汰落后产能与产业转型升级并重、油品提质增效与石化链条延伸两翼齐飞的发展战略。

一是技术改造助油品提升。公

司先后攻克劣质原油加工、节能减排等关键技术,实现原料多元化、自主技术成套化、油品生产低碳化。拟建设投资15亿元的160万吨/年馏分油加氢精制项目,30亿元的300万吨/年VCC、15亿元绿色煤电气一体化(ICCC)等一系列升级改造项目,公司汽柴油品质处于全省领

先地位。二是创新驱动促产业链条延伸。公司利用炼油关键技术优势,先后淘汰10万吨/年延迟焦化、15万吨/年常压蜡油催化裂化装置、40万吨/年常减压装置等落后产能,炼油行业不断向下游精细化工转移,先后投资建设了10万吨/年丁二烯项目、15万吨/年异戊二烯及其配

套项目,实现了公司产业链条的完美蜕变。

2014年前3季度,垦利石化加工原油188.3万吨,同比增长40.9%,实现销售收入153.6亿元、利税10.5亿元,利润1.3亿元,同比分别增长28.8%、8.8%和20.4%。

(马金海 郭立平 程振辉)

### 贷款提前到期通知书

山东正汉生物科技股份有限公司:  
根据贵公司与我行2014年1月27日签订的《借款合同》(编号:2014年齐银借0501字011号,下称“合同”),我行已依约向贵公司提供了贷款柒佰万元。鉴于贵公司严重的违约行为,现我行根据合同约定,宣布合同项下贷款提前到期。请贵公司立即筹措资金,于2014年11月3日前归还全部借款本金。

齐鲁银行股份有限公司东营分行

自1988年实施农业综合开发以来,东营市河口区累计投入资金32996.4万元,实施各类农业开发项目70个、面积95.2万亩,共计开挖疏竣各级沟渠8127条,扩大和改善灌溉面积61万亩,改良土壤8万亩,新增粮食生产能力3470万公斤。114个行政村、9500户农户从中受益,农民人均纯收入每年增加近1000元。

# 绿了荒原富了群众

——河口区农业综合开发纪实

李白在《将进酒》中写到:黄河之水天上来,奔流到海不复回。黄河之水为勤劳的河口人带来了不断新生的土地资源,但是由于成陆时间短,地下潜水位高,大部分土地质量差。河口区土地总面积2365平方公里,耕地57.35万亩,耕地中70%为中低产田,土壤改良的任务十分繁重。

为改善当地生态环境,增加群众收入,河口区抢抓机遇,奋力攻坚,在全区进行了大规模的土地开发工作,使这片土地重新焕发了生机和活力。

### 科学规划 因地制宜闯新路

勤劳的河口人,在耕作过程中发现排水河道两边土地改良效果好,并总结出一系列改碱治碱的新经验。河口区农开办对此提炼总结,不断探索适应本地区发展的开发模式。从1996年开始实施深沟条田的开发模式,在新户乡1.5万亩中低产田项目中0.5万亩盐碱化程度较高的地块加深排涝沟的深度,减少排涝沟的间距,取得了良好效果。

同时,为进一步加强改土治碱效果,河口区在全市率先提出了“上农下渔”开发模式,在六合乡开发“上农下渔”0.25万亩,到1999年,共开发“上农下渔”1.7万亩。“上农下渔”开发模式的提出,为河口区盐碱地开发找到了出

路,河口区掀起了荒碱地开发的热潮。

采用“上农下渔”模式,台田长庄稼,池塘养鱼虾,取得了显著的效益,受到了农民欢迎。自1988年开始实施农业综合开发项目,至2013年,共实施各类项目70个,面积95.2万亩(含老项目改造开发面积),累计投入资金32996.4万元。共计开挖疏竣各级沟渠8127条,长4606公里,动用土方5015万方,扩大和改善灌溉面积61万亩。

自项目实施以来,河口区共新增和改善灌溉面积61万亩,改良土壤8万亩,新增粮食生产能力3470万公斤。114个行政村、9500户农户从中受益,农民人均纯收入每年增加近1000元。在2011年春旱中和2012年、2013年两次涝灾中发挥了重要作用,深受当地群众欢迎。

### 五制管理 严格规范保质量

在项目建设中,河口区严格推行“项目公示制、项目法人制、招标投标制、工程监理制和全程审计监督制”五制管理法,从制度上做好保障。

从施工准备开始,即聘请有资质单位,制定科学的招投标方案,从实掌握,选择有实力、认真负责的施工队伍和监理单位。生产施工中,区农开办和项目单位的技术人员,总是盯工地、守现场,

认真负责,严格管理,全程示范指导。质量问题一律进行“责任追究”,不达标,坚决返工。

河口区义和镇1万亩中低产田改造项目,位于黄河古道,是王庄二干引黄灌区,土地不平整,属粉沙性土,土壤颗粒粗,渗透系数大,自然养分低,土地治理难度大。项目总投资960万元,其中中央财政资金600万元。施工中克服各种不利因素,自2011年10月开工,2012年4月底就完成了全部建设内容,并于6月初通过了东营市财政局、农业综合开发办公室组织的市级验收。2012年当年度新增产值774万元,实现利润270.9万元,受到了项目区农民群众的欢迎。

2013年,在六合街道实施的高标准农田建设项目,涉及16个行政村,面积1.3万亩,其中耕地面积1.2万亩。土壤为滨海潮土和盐化土壤,土质盐碱,由于田间配套工程部分年久失修,多数沟渠淤积严重,部分桥涵间建筑物废弃。项目区总投资1673万元,实际投资1703.44万元,2013年10月动工,2014年5月全部竣工,7月份顺利通过省市两级验收。共疏挖各级排沟252条长127.5千米,修筑渠道132条长64.3千米,新建各类水工建筑物194座,植树6.7万株。

项目建成后,达到“田成方,林成

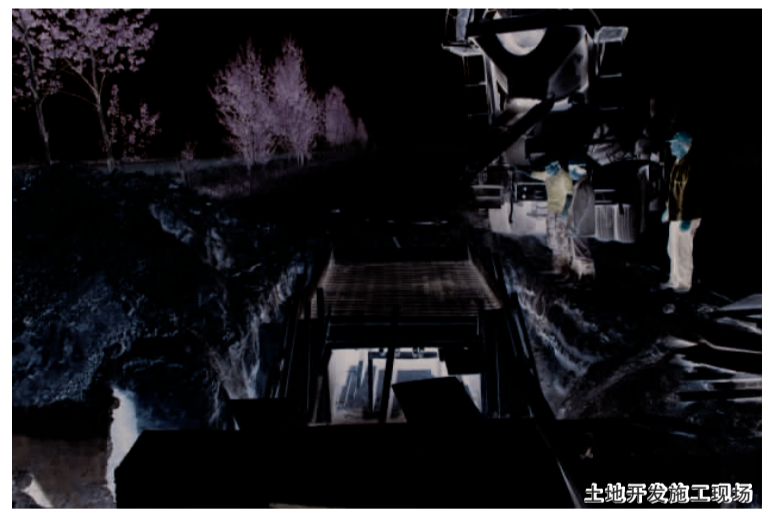
网,渠相通,路相连,旱能浇,涝能排,碱能改”的设计目标,节面积水达到70%以上,成为高产、稳产、旱涝保收、节水高效的高标准农田。皮棉亩产增加28公斤,小麦亩产增加160公斤,玉米增加170公斤,有效促进当地群众农业增产增收。

### 四级会审 建管并行重实效

项目管理,不仅包括建设过程,还包含资金的有效调配和运转。河口区在严格项目管理、确保质量的同时,还重视加强项目的资金管理,严格落实县级报账制度。

区财政局、农开办严格执行《山东省农业综合开发资金县级报账提款管理办法》,所有开发资金一律按照项目实施方案,实行县级财政资金报账管理制度,专人管理、专户储存、专账核算,项目实施单位要及时足额将自筹资金缴入农业开发资金专户。根据工程进度,对施工单位上报的工程量严格核对、核实,并经“四级会审”来审核审定工程量和资金款项,全部审查无误后,再由区财政直接拨付施工企业,确保资金投入安全、有效。竣工决算一律实行“竣工审计”,同时还要接受社会监督和舆论监督,提高资金的绩效管理水

平。该区不断创新管护机制,加强后续监管工作。项目建设完成之后,不是撒手不管,而是按照“建管并重”、“谁受益,谁负责”、“以工程养工程”以及“市场手段与政府补助相结合”等原则进行运行管护,确保项目的长期运行有效。项目镇街负责本级农业开发工程支级沟渠路的管护(支级以上由区行政主管职能部门负责);支级以下所有沟渠路的运行管护,按照“谁受益、谁所有、谁负责”的原则,受益范围明确为某一行政村的,实行“政府监督、村集体组织、农



土地开发施工现场

户管护”的管护形式,由村民委员会直接负责或委托受益范围内的农民专业合作组织等进行管护;已明确归属企业或个人管理的,由受益企业或农户个人直接管护。

严格细致的管理,避免了重复建设和门面工程的出现,促进了农业综合开发项目长久效用的发挥,实现了政府和群众的“双赢”。

### 多措并举 多头并进促发展

为了保证项目的综合效益,增加群众收入,河口区在农业开发中积极探索土地开发管理的新路子,引入新型经营主体,加大土地流转力度,搞活土地经营文章。在具体实施过程中,注重发挥龙头企业、农民专业合作社和家庭农场的运行管护,确保项目的长期运行有效。项目镇街负责本级农业开发工程支级沟渠路的管护(支级以上由区行政主管职能部门负责);支级以下所有沟渠路的运行管护,按照“谁受益、谁所有、谁负责”的原则,受益范围明确为某一行政村的,实行“政府监督、村集体组织、农

管主体16家。全区发展农业企业83家,具有进出口经营权的企业10家,全区农业龙头企业固定资产总额达到10亿元,实现销售收入总额17亿元。农民专业合作社发展数量突飞猛进,从2007年的8家发展到2014年的232家,涉及种植业、养殖业、林业及农机信息服务等各个行业。总注册资金达到34356万元,固定资产总额37792万元。基本社员总数1469人,土地经营规模7万亩。农民专业合作社三品认证达到16家,其中,2个绿色产品认证,1个有机认证,13个无公害认证。

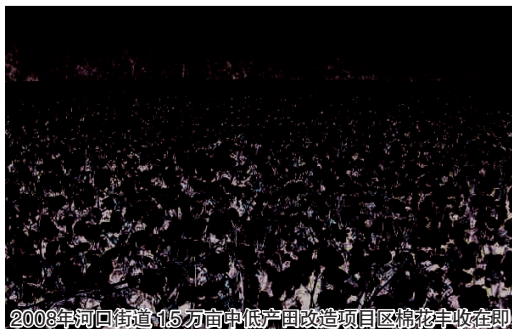
发展家庭农场30家,其中,种养业6家,畜牧业5家,种植19家,综合种养家庭农场1家,主要从事小麦、玉米、水稻、蔬菜等种植,土地流转面积8825亩。

雄关漫道真如铁,而今迈步从头越。党的十八大报告中提出“给自然留下更多修复空间,给农民留下更多良田,给子孙后代留下天蓝、地绿、水净的美好家园”的生态文明建设新标准,勤劳的河口农人正沿着这一方向,开拓进取,昂首奋进。

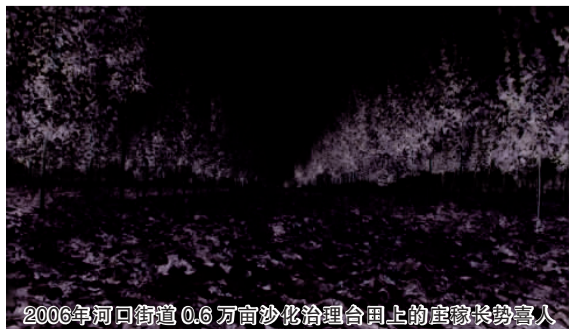
(荆树山 王志勇 张学杰)



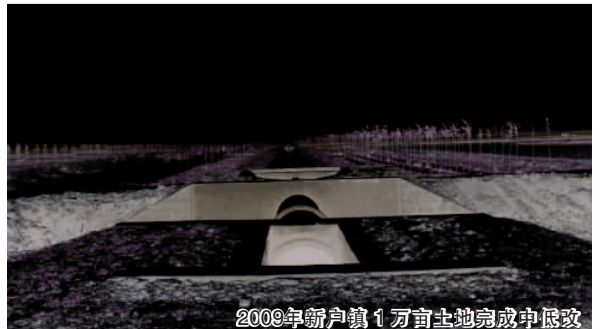
黄河新淤地生态风光



2003年河口街道1.5万亩中低产田改造项目区棉花丰收在即



2006年河口街道0.6万亩沙化治理合田上万亩粮长势喜人



2006年新户镇1万亩土地完成中低改