

关港融合实现无障碍协作

# 黄岛口岸成RCEP成员国水果快捷通道

□ 本报记者 吴荣欣

1月1日,在《区域全面经济伙伴关系协定》(简称RCEP)正式生效之际,青岛迎来了原产泰国的22.6吨椰青,这批货物通过黄岛口岸“智慧查验”特色服务,实现快速通关,黄岛口岸也成为RCEP成员国间的水果快捷通道。

而在前不久,“先期机检,船边直提”和“船铁直转”操作新模式在黄岛口岸正式启用,进一步降低了港口生产成本,提高了货物通关时效,有效提升了港口整体效率和服务质量。

像这样的便捷通关举措在黄岛口岸已经屡见不鲜,这些新模式的相继出炉基于“区关港联合研究中心”的搭建,使得海关和港口这两个不同管理机制、不同操作体系、不同运营模式的角色在同一平台实现了无障碍协作。

“关港通”用户好评率达97.3%

海关和港口真的能实现共同创新?答案是肯定的。2021年以“数字化”“智慧

化”为突破口,黄岛海关和港口携手搭建了“关港通口岸综合服务平台”(以下简称“关港通”),将物流链条中众多跨企业、跨部门、跨领域的业务场景用数字记录展示,实现数据资源的逆向整合、同向发力、交互赋能,从而有效打通了海关、港口、进出口企业间的信息壁垒,形成口岸运营数据的汇集,实现关、港、企数据前所未有的大融合。依托这一平台,进出口企业及其代理可以同时享受到海关和港口两家的线上服务,实现查验环节全流程线上通办,环节状态、查验照片线上通查。

以平台特色的“7+2”查验环节信息查询服务为例,查验操作涵盖码头、查验场所、拖车、海关、闸口、收发货人、代理等多环节、多角色参与,中间环节多,全流程追溯一直难以实现。“关港通”通过统筹资源,实现查验区、码头和海关的9个流程状态一站展示,企业可实时查询最新物流动态。

自2021年3月初“关港通”正式上线以来,累计查询量达到19.1万次,其中,查验流程节点信息有13.5万次,机检节点信息有5.6万次,用户好评率达到97.3%。

企业查验效率提高30%以上

在山东港口青岛港北港查验区,前来办理查验业务的人员络绎不绝。“现在查验区秩序井然,我们查验的车辆也不需要长时间等候。”正在办理查验的青岛坦福食品公司的业务人员对眼前高效透明的查验环境赞不绝口。

在传统模式下,客户对货物的查验安排、计划查询难度较大,需到查验现场问询查验指令安排和查验目前的执行进度。而在“关港通”实现统筹调度数据资源后,港口可合理利用生产间隙组织查验背箱,海关根据申请信息灵活调度人力资源,降低了海关、港口各自的管理成本并提高了沟通效率。同时,系统化的协调调度,实现了查验环境的高效透明,实现了企业查验效率提高30%以上。

关港企携手创新开新局

关港企的数据大融合,走出了一条“联合提供服务”,“线上带动线下”的数字化、智慧化改革之路,加速推进航运业现代

化监管。

以2021年“先期机检,船边直提”模式为例,传统模式下,进口货物如布控机检查验指令,需先卸至码头前沿垛位,再拖运至查验区实施查验。联合创新的操作流程,充分利用安放在码头前沿的先期机检设备,实现提前申报货物在卸船时直接进行机检查验,海关通过智能审像系统辅助人工快速研判,无异常的货物可以从码头前沿直接提离,直接压缩通关时间3-7小时,每标箱物流成本可节约600-1000元。

青岛是“新亚欧大陆桥经济走廊重要节点和21世纪海上丝绸之路主要节点”双定位城市,是黄河流域九省区的经济出海口,既是内外循环的“双节点”城市,又是国内东西、南北大循环的“双节点”城市。随着RCEP、中欧投资协定的签署,青岛作为经济外向型城市,在进出口贸易方面再次迎来发展利好。面对新的历史机遇,黄岛海关和山东港口青岛港将携手创新不断开拓新局面,以当前的协作共赢机制,提升关港联动效率,打造与世界一流海洋港口、自由贸易区、上合示范区相适应的高标准口岸服务体系。

济南海事

## 启动服务船员“援手行动”

□ 记者 常青

通讯员 马桂山 牛春荣 报道

本报济南讯 1月13日,山东籍船员王斗庆在手机上注册“援手行动”,成为济南海事局首个通过信息化手段帮扶的船员,这标志着济南海事局服务船员“援手行动”正式启动。

远洋船员长期漂泊海上,在工作、生活、心理健康等方面经常会遇到各种“急难愁盼”的问题。2021年济南海事局对船员的“急难愁盼”问题进行了调研,其中培训、考试、晋升、就业是船员最关心的问题,另外,职业规划、心理健康、婚姻等也是船员关心的热点问题。服务船员“援手行动”是海事部门精准化、定制化、智能化服务的起点,济南海事局将为加入“援手行动”的船员建立相关档案,定期发送与船员当前职位相匹配的培训、考试、晋升、就业等指导资讯,后续将根据船员需求,陆续开通心理健康咨询、职业规划、法律援助等服务项目,真正实现服务船员“零距离”。

## 山航春运增开41条航线

□ 记者 常青 报道

本报济南讯 记者从山东航空获悉,今年春运,山航计划新开、加密航线41条,共加班440班次,全力保障旅客出行。同时,将在机场值机柜台、贵宾休息室、客舱内部等环节执行严格的防疫标准,确保广大旅客安心出行。

与往年相似,春运期间山东至东北、西南、中南等方向的客流量预期有明显增长,为满足旅客的出行需求,山航计划增加济南、青岛、烟台出发至大连、佳木斯、牡丹江、成都、南宁等地航线航班数量,同时新开青岛-韶关-揭阳航线。据悉,青岛-韶关-揭阳航线、佳木斯-沈阳-深圳航线为春运重点新开航线。

## 山东交运集团

### T3出行项目投入运营

□ 记者 常青 报道

本报济南讯 1月17日,山东交运T3出行网约车运营启动仪式在济南长途汽车总站举行。山东交运集团同T3出行携手为济南市网约车市场再添一支生力军,在满足济南市市民便捷出行需求的同时,提供更加安全、舒适的高品质出行服务体验。

山东交运集团作为省内最大的国有大型综合性专业运输集团,近年来在转变经营思路、推动产业转型升级方面进行了大量的探索和尝试。“山东交运T3出行”项目是集团公司将出行服务定制化、智能化、网约车作为战略发展方向,继TUTO(兔兔)出行之后推出的又一款网约车出行服务产品。

T3出行平台由中国一汽集团、东风汽车集团、重庆长安汽车三大央企联合打造,是目前国内唯一打通整个产业上下游、延伸价值链的网约车平台。平台自2019年上线以来,在短短不到3年的时间里完成全国48座重点核心城市的战略布局。

该项目推向市场的“风行S50EV”网约车,是东风风行针对T3出行推出的定制车型。该车采用了层次感极强的软化内饰设计,在全新悬浮式立体座舱内提供了7英寸液晶显示仪表和8英寸触控液晶中控大屏,提升了整车的科技感。

山东交运集团和T3出行的本次合作,是央企背景的出行平台和大型国有运输企业的强强联合,也是济南市首个国企运营的网约车项目。

## 滕州(鲁华)农副产品物流中心 入选“中国商品市场百强”

□ 郝子华 报道

本报滕州讯 近日,“中国商品市场百强”授牌仪式在滕州(鲁华)农副产品物流中心举行,标志着这家市场正式进入中国商品市场百强行列。此次枣庄市共有滕州(鲁华)农副产品物流中心和滕州嘉誉商贸城2家市场入选,入选市场数量占到全省总数的11%。

滕州(鲁华)农副产品物流中心是首批国家级“菜篮子工程”,现拥有交易档口3500个,冻品批发市场5万平方米、冷库容量3万吨,进驻经营户2000余家,吸纳就业20000余人,农产品交易辐射周边县市。2020年,市场交易额就已突破100亿元,货物吞吐量达180万吨,逐渐发展成为一家集鲜活农产品批发、物流配送、冷链物流、仓储加工、电子商务于一体的现代农业产业园。

据悉,“中国商品市场百强”是由中国社会科学评价研究院和中国商品市场峰会组委会联合,在综合考虑市场硬件基础设施、软件规范完善程度、服务意识、能力和水平的基础上评选产生的,是市场的金字招牌。

## “百年老站”高密火车站

### 改造完成投入使用

□ 记者 常青 报道

本报潍坊讯 经过一年半的改造施工,由中铁十局负责施工的高密站1月16日投入使用,以“古朴庄重、沉稳大气”的姿态服务四面八方旅客。

高密站始建于1901年,1983年曾拆除重建,沧桑百年见证了胶济铁路的前世今生。为了适应城市发展的需要,满足旅客出行要求,2020年6月15日,高密火车站再次开启改造模式。

据悉,高密火车站客运设施改造工程包括新建综合站房,既有旅客天桥、雨棚改造,又新建旅客出站地道,升级更新客运信息系统终端设备等。新站房建筑面积9998平方米,相当于老站房的10倍。设计融入当地的非遗剪纸艺术元素,将站房设计成高台基、宽屋檐、大屋顶的叠台型,打造系统配套、一体便捷、站城融合的现代化综合交通枢纽。

在高密站的改造过程中,中铁十局全面推行标准化管理,以“管理制度标准化、人员配备标准化、现场管理标准化、过程控制标准化”为准则,积极推广应用新技术、新工艺、新材料、新设备,精心组织、科学管理,优质高速地完成了改造任务。

## 团油助力物流企业 降本增效

□ 记者 王晓芳 吴荣欣 报道

本报济南讯 “现在物流行业的运营成本几乎透明,如何在提升客户服务的基础上,通过数字化技术优化,实现运营成本的最优是物流企业需要持续思考的问题。”日前,济南市物流发展促进会会长邢尚斌说。

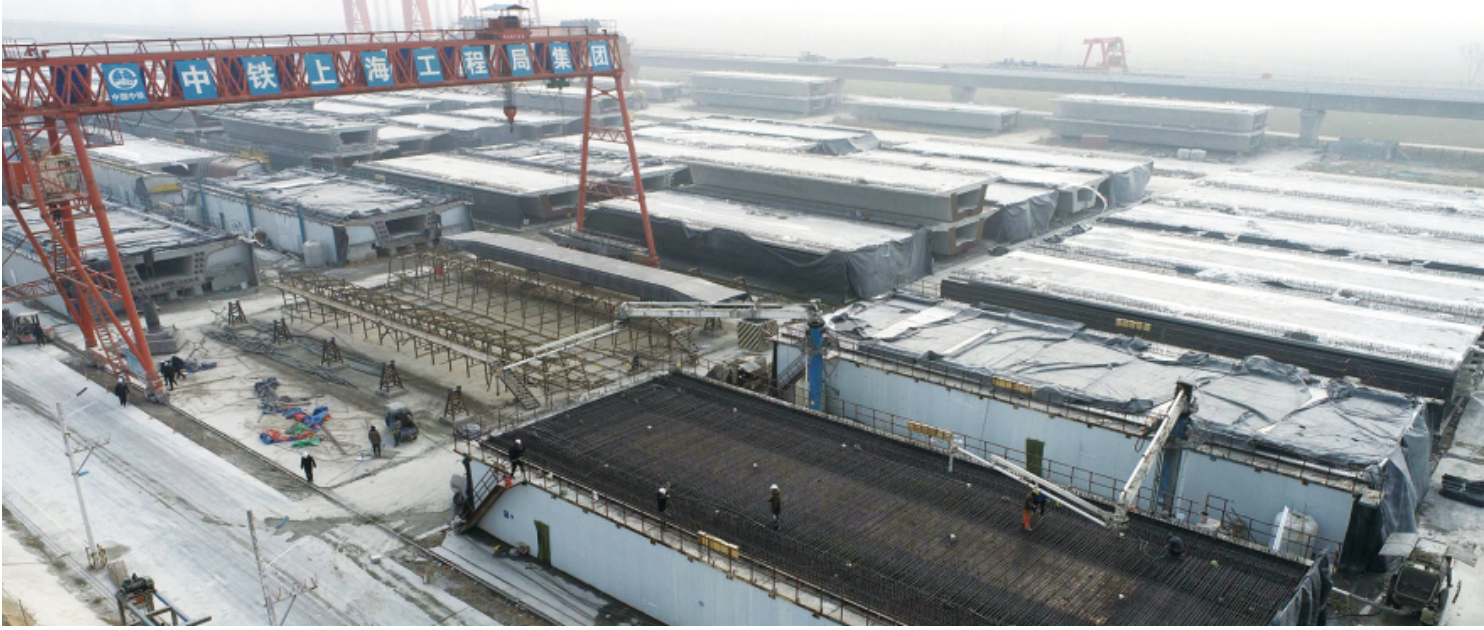
在物流行业摸爬滚打20多年,邢尚斌见证了物流行业的发展。他认为,燃油成本过高一直是阻碍物流企业提升利润水平的主要因素之一。目前,公路运输市场的运力依然是以燃油车为主导,尤其是长途专线运输,其中燃油成本占到物流企业运输成本的30%左右。

“为了实现运营成本的最优,如何合理利用不同地区、品牌间的油价差异是物流企业运营成本优化的关键。”济南市旭升达物流有限公司总经理王长在说。该公司主要经营济南至福建、广东专线,现在有一百多辆大车。油卡的频繁切换或者是一车多卡的管理问题不可避免,但传统的人工管理方式已不能满足企业需求。“实体油卡运营方式繁琐落后,浪费大量的时间成本,也会因为分发、回收、押金等浪费大量的费用成本。”

2015年,成品油流通行业开始出现互联网企业,像美团一样,整合零散分布的加油站资源,将加油站资源线上化,打造数字化的能源网络,提高消费者和加油站间的信息匹配度和交易效率。这为物流行业能源补给数字化管理创造了可能。

目前,旭升达物流已与互联网企业团油达成战略合作,准备接入团油企业版系统,这是专门针对物流企业推出的数字化能源补给网络。据悉,在团油企业版开企业账户后,物流企业管理人员通过系统就可以实时知道车队和司机的加油情况。哪怕物流企业的车队在5000座加油站加油,也只需对接团油一个平台开票就行。而且,车队中某位司机离职后,也不用回收实体油卡,在系统后台可以直接回收余额。团油企业版系统可有效帮助物流企业节省人力物力,减少管理成本,增加利润空间。

邢尚斌认为,团油的动态响应能力是经过实战考验的。2021年,一场罕见的柴油荒打乱了行业节奏,叠加“双11”的物流高峰,油品供给难题骤然凸显。团油推出限购地图、跨城加油指引,定向供应等一系列组合方案,有效化解了合作伙伴的加油焦虑。



□ 潘慧婷 张华先 报道

1月19日,国家重点工程郑济铁路山东段中铁上海工程局齐河制梁场784孔箱梁预制任务圆满完成,施工进度位列全线第一。图为在最后一孔箱梁预制现场,建设者们不畏严寒,正在进行梁体浇筑混凝土工序,为奠定通车目标打下了坚实基础。

## 在路上·春运故事

# 列车长高珊珊收到“表白”

——中铁济南局青岛客运段“高姐”们的故事

□ 本报记者 刘兰慧

“列车长高珊珊,有人向你‘表白’。”1月17日16点,中铁济南局青岛客运段管内动车队书记林峰电话通知高珊珊有一封信件。此时的高珊珊刚结束上一趟列车值乘工作正马不停蹄奔赴下一个春运“战场”。据林峰介绍,这是一封给不知名列车长的感谢信,写信人乘坐G2650次列车由秦皇岛到曲阜东,他写道:“虽然不知道车长叫什么名字,但是我希望凭借这寥寥几语的表达来感谢我对这位车长的感激之情”。

“列车在变,服务不变”。春运期间,中铁济南局青岛客运段“高姐”们就是一个生动缩影。

16岁的许西恒儿时身患脑瘤致盲,在潍坊盲童学校求学的他独自返回枣庄滕州,他

能否顺利回家?动车1组列车长梁双双在他座位上挂上红色的中国结,对他进行重点关注。记者了解到,青岛客运段与省内特殊教育学校合作发起“我是你的眼”公益服务项目,旨在为视障旅客提供电话预约、乘车陪护、站车交接等服务。目前,“我是你的眼”助盲出行高铁服务队志愿者近300人,服务队已拓展到山东省内89趟高铁列车和50多个高铁车站。

“李车长,潍坊站有位残疾人旅客徐先生,须开电动轮椅上车。”中铁济南局青岛客运段列车长工作群中出现了这样一则消息。1月20日13点31分,由济南开往威海的D6079次列车正点驶入潍坊车站,列车长李悦早已等候在2号车门口。14时26分,列车停稳后,李悦与乘务员马玉涵将徐先生扶下车。

针对老年人乘客群体,青岛客运段的列车

长们适老化服务有妙招,例如备有纸质人民币,提供换乘和网约车服务等。同时,列车上推出了“远程诊疗医生”服务。列车运行途中,如遇旅客突发疾病,列车工作人员会帮助联系青医附院24小时在线的心内科专家,通过图文咨询服务、连线语音或视频的方式,为及时准确地判断患者病情提供技术支持,免费咨询服务和远程辅助指导。

“高铁速度上来了,我们的服务必须得跟上。”从2007年中国首趟动车组列车驶出青岛站到2021年鲁南(日兰)高铁山东段全线贯通,中国高铁的速度车型更新换代日新月异,但不变的却是列车高品质服务和一代代铁路人的奉献精神。

早出晚归,披星戴月。伴着乘务员上下班的是路灯,她们的服务也如路灯照亮夜行人那般,让疲惫的旅途更温馨、更美好。

# 解码中化学交通建设集团的创新之路

□ 本报记者 吴荣欣

近年来,中化学交通建设集团以党建引领创新驱动,通过不断深化三项制度改革、组织机构改革和混合所有制改革,公司内生动力、发展活力、综合实力不断增强。2021年,实现新签合同额、营业收入、利润总额同比分别增长34%、19%、107%,实现“十四五”良好开局。

## 锚定“两商”定位

在2021年3月17日召开的党史学习教育动员部署会上,中化学交通建设集团党委书记、董事长苏中友强调,国有企业是党领导的重要治理体系的重要组成部分,理所当然要坚持党的领导,加强党的建设,切实发挥党委把方向、管大局、促落实的领导作用,确保党中央决策部署落地落实。

围绕服务乡村振兴、国家储备粮、健康中国等国家战略,聚焦主责主业,该集团制订了“一主多元、创新驱动、适度国际化”中长期发展战略和公司“十四五”发展规划,明确了“大基建”工程总承包商和产城

融合发展运营商的“两商”发展定位,启动并迅速推进13个专项规划、8个专项规划编制工作,形成“中长期发展战略规划+‘十四五’发展规划+子规划+专项规划”的战略规划体系。

2021年5月,该集团首个投建营一体化项目——总投资150亿元的安庆产城融合项目成功落地并开工建设,该项目对安庆市完善城市功能、提高城市能级、促进产业转型升级具有重要意义。

2021年8月4日,中化学交通建设集团与南雄市人民政府、南雄市国有资产投资有限责任公司在南雄成功签订总投资约160亿元的《南雄市国家储备粮林及产业配套设施项目投资协议》。双方将以“以林为媒”,在推动乡村振兴、推进三产融合、助推区域发展等领域开展深度合作,全力打造绿水青山就是金山银山理念的“南雄样板”,树立央地合作的新标杆。

## “1+2+3+N”体系

2021年6月10日,中化学交通建设集团召开首次科技创新大会,构建了“1+2+3+N”创新驱动体系。苏中友说:“我们

要自觉提高政治站位,切实增强创新发展的责任感、使命感和紧迫感,深刻认识到科技创新是深入贯彻落实国家创新驱动战略的必然选择,是推动公司更高质量发展的有效途径。”

2021年,该集团承建的乐山至自贡高速公路项目、蓬莱至栖霞高速公路工程、济南至青岛高速公路改扩建工程、高明至恩平高速公路项目荣获我国公路工程质量最高奖项——李春奖;《提高钢筋滚轧直螺纹接头一次加工合格率》“小旋风”QC小组、《降低纵坡段低处桥梁伸缩缝处水毁率》“水落石出”QC小组被评为中国交通企业管理协会优秀质量管理小组。

截至目前,该集团累计获得国家级、省部级科技进步奖10余项,获国家专利、省部级工法60余项,主编和参与国家、行业及地方标准10余项。“十四五”时期,该集团将通过“创新驱动”发展战略的实施,力争成功申报1家国家级科创平台,确立一批支撑企业高质量发展的科技专项,形成一批带动企业转型发展的核心技术,使科技成果转化能力明显增强,科技创新的支撑作用得到有效发挥。