

聚焦2021 山东经济数据

发展动能新跨越 发展质量新提升

山东新旧动能转换蓄势突破

□ 本报记者 王建

高端装备制造、高端化工增加值占比均有提高，“四新”经济投资占全部投资比重达51.2%...

“2021年是新旧动能转换由‘三年初见成效’向‘五年取得突破’迈进的关键一年，亮眼数据的背后，关键在于山东持续深入加快新旧动能转换，推动高质量发展。”

发展动力越来越强

元旦假期后上班第一天，从淄博传来好消息——天辰齐翔己二腈项目即将投产。己二腈是生产尼龙66的关键原料...

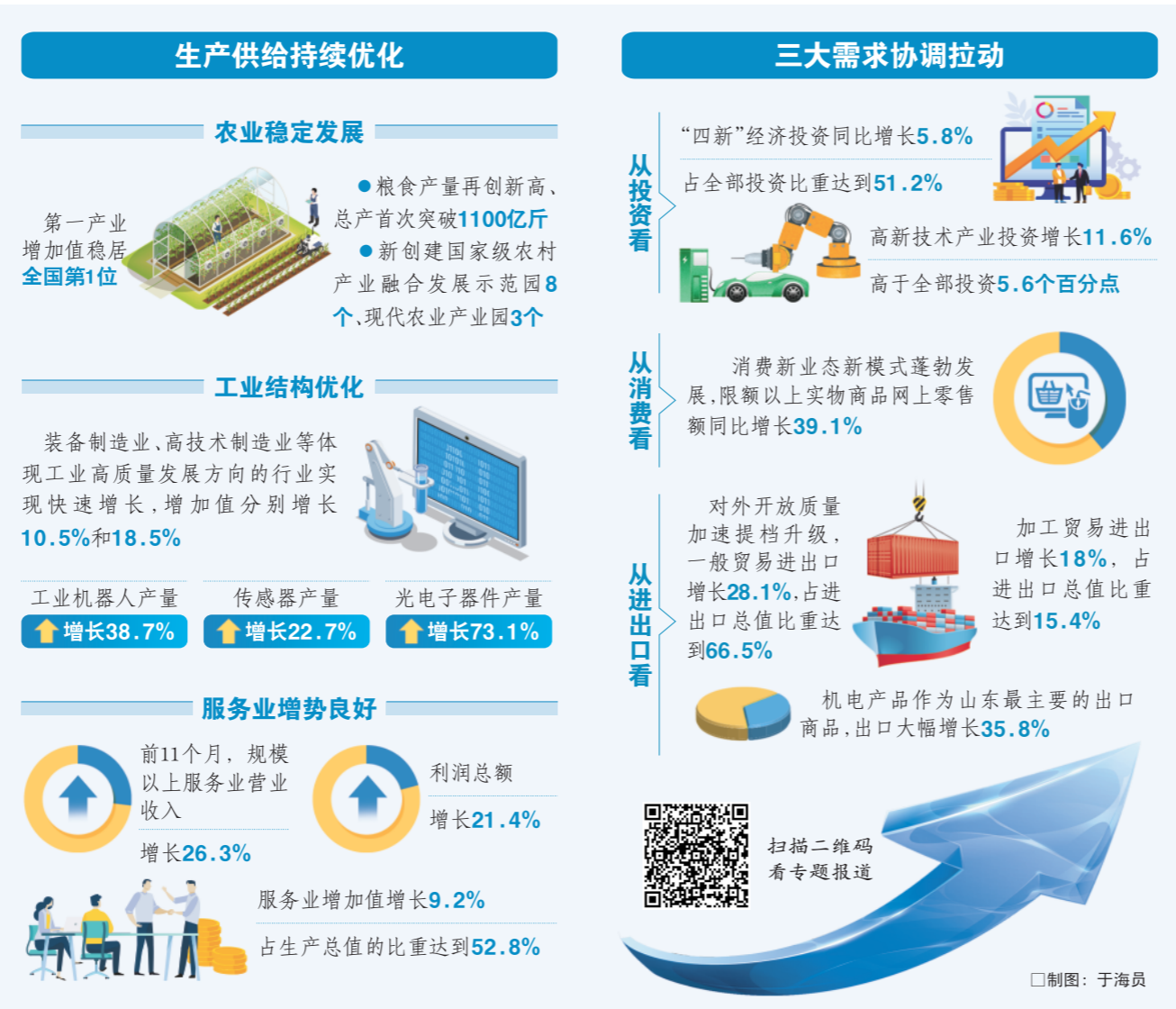
如果说天辰齐翔己二腈项目是通过科技创新实现化工产业蝶变升级的代表，那么海阳东方航天港则是无中生有、培育壮大新兴产业的典型案例。

如果天辰齐翔己二腈项目是通过科技创新实现化工产业蝶变升级的代表，那么海阳东方航天港则是无中生有、培育壮大新兴产业的典型案例。

以高端装备制造、高端化工为代表的“十强”产业，是新旧动能转换的主战场。在三年初见成效的基础上，去年年初，山东紧锣密鼓制订新旧动能转换“五年取得突破”工作方案...

32个“雁阵形”集群、49家领军企业——去年10月，省发展改革委公布2021年入库培育的“十强”产业“雁阵形”集群和领军企业名单...

在一系列措施强力推动下，山东新生优势加速凝聚，传统优势夯实做强，发展动力越来越强劲，高端装备制造业增加值占装备工业比重达46.4%...



化工增加值占高耗能行业比重达28.1%，比2020年均不同程度提高。山东坚持纵深推进新旧动能转换“五年取得突破”...

“从投资看，代表产业链高端化和新兴产业的投资增势明显。”省发展改革委副主任王栋说，2021年“四新”经济投资同比增长5.8%...

“从消费看，消费新业态新模式蓬勃发展，限额以上实物商品网上零售额同比增长39.1%。对外开放质量加速提档升级，一般贸易进出口增长28.1%...

“从进出口看，机电产品作为山东最主要的出口商品，出口大幅增长35.8%。在国内重卡行业首个“黑灯工厂”——中国重汽智能网联重卡项目...

资产总额达4万多亿元，总收入近2万亿元，利润总额过千亿元……

山东省属企业主要指标创新高

权威发布

2021年，山东省属企业累计实现营业收入19988.4亿元，利润总额1022.6亿元、净利润730.2亿元...

□ 本报记者 付玉婷

1月20日出炉的山东省属企业2021年经济运行数据显示，过去一年，省属企业经济运行呈现“稳中有向、持续提升、走在前列”的特点...

“主导产业支撑能力显著增强。像在化工板块，实现利润64亿元，盈利能力创新高。新效益利润源也加快形成，如新能源，渤中海上风电基地一期190万千瓦装机积极推进。”

集团董事长李伟跟大家分享了好消息：过去一年，山东能源集团实现了资产、营收双双突破7500亿大关。

山东能源集团是过去一年山东省属企业面对挑战积极担当作为的缩影：全球疫情和经济形势复杂多变，安全稳定等压力大，但省属企业抢抓机遇，提质增效，以自身经济运行稳中有升全方位助力山东经济稳定运行。

2021年，省属企业资产规模稳步增长，主要指标创历史新高。全年累计实现营业收入19988.4亿元、利润总额1022.6亿元、净利润730.2亿元...

2021年，省属企业煤炭、化工等重点行业抢抓市场机遇，效益实现大幅增长，普遍好于预期。山东能源、山东高速、山东钢铁、华鲁集团分别实现利润总额239.8亿元、152.7亿元、116亿元和91.6亿元...

截至2021年末，省属企业资产负债率68.5%，较年初降低0.4个百分点；债券占带息负债比例31.7%，同比降低2.6个百分点；一年内到期债务同比下降3.6%...

省属企业积极投身黄河流域生态保护、打造乡村振兴齐鲁样板、海洋强省等一系列重大战略，在服务全省大局中实现了高质量发展。

勇担全省重大基础设施建设重任，2021年，省属企业累计完成投资1338亿元，投资建设的一批重大基础设施项目取得重要进展。

充分发挥科技创新引领作用，去年省属企业研发投入达到389亿元，同比增长52.1%，科技创新取得一批重要成果。

省属国企更是全省新旧动能转换的“主力军”“排头兵”。2021年，省属企业共有45个项目入选省重大、重点和优选项目库。

一代信息技术、生物医药、高端化工、医疗器械等形成产业集群。

在上半年国务院国企改革三年行动领导小组办公室地方国企改革三年行动重点改革任务评估中，山东位列A级第一位。

可以说，省属企业经济运行持续向好的每一步，都得益于改革红利的释放。今年是国企改革三年行动收官之年，对省属企业而言，意味着必须把完成稳增长、深化改革攻坚、推动高质量发展等多重任务有机结合起来。

省国资委近期修订印发《山东省省属企业战略规划管理暂行办法》，这将引导省属企业进一步提升高质量发展，并成为推动“十四五”规划落地的重要抓手。

围绕深化巩固改革成效，山东将强化混改后评价结果运用，出台深化省属企业混改的指导意见，开展相对控股混改企业差异化管控试点。

围绕深化巩固改革成效，山东将强化混改后评价结果运用，出台深化省属企业混改的指导意见，开展相对控股混改企业差异化管控试点。

明日开始山东将迎雨雪

省减灾委要求“以百分之百的准备应对百分之一的可能”

□记者 方全 付玉婷 通讯员 顾谦 报道 本报济南1月20日讯 记者今天从省气象台了解到，受南支波动影响，22日至25日，我省多雨雪天气，冷空气势力较弱。

根据气象部门最新预报，21日夜间到22日白天，全省天气阴，鲁西南地区有小到中雪转雨夹雪，鲁西北地区有小雪，其他地区有雨夹雪。

面对即将到来的多雨雪天气，省减灾委下发通知，要求切实增强做好低温雨雪冰冻天气防范应对的责任感和紧迫感，坚决杜绝麻痹思想和侥幸心理。

通知要求，各有关部门要加强与气象等部门的协调联动和信息共享，及时开展灾害影响分析研判，做好应急处置措施与气象灾害预警的衔接。

公安、交通部门要加强对高速公路、交通主干道、桥梁隧道等重点路段的巡逻管控，采取必要管制措施，做好道路湿滑、积雪结冰、低能见度等应急处置。

农业农村部门要指导做好设施农业、畜牧业、水产养殖业防风加固、防冻和除雪等管理，提高防控病虫害水平。

要进一步加强与涉灾部门、行业的沟通协调，推动扎实开展隐患排查和整改。进一步整合优化抢险救援力量和资源，提前预置应急力量和物资。

要进一步加强与涉灾部门、行业的沟通协调，推动扎实开展隐患排查和整改。进一步整合优化抢险救援力量和资源，提前预置应急力量和物资。

（上接第一版）政协工作就跟到哪里；群众所愿所盼集中在哪里，履职步伐就迈到哪里，用形式多样的履职、实实在在的行动，服务全省工作大局。

——专题调研，力道十足。2021年，省政协聚焦“实施创新驱动，促进高质量发展”主题，汇聚各方力量，组织深入调研，形成调研报告60篇，提出对策建议505条。

——系列协商，渐入佳境。根据“有事多商量”系列协商活动安排，围绕“推动我省精品旅游产业高质量发展”“打造‘齐鲁粮油’公共品牌”等21个议题开展协商。

——提案督办，成效明显。围绕推进黄河三角洲生态保护和高质量发展，完善医疗卫生服务体系，应对人口老龄化等重点提案，由省政协领导牵头，组建10个督办调研组。

——建言活动，精准给力。为重点工作建言，聚力突破，是省政协探索的一项重要工作方法。去年年初省委召开工作动员会后，省政协迅即响应，组织委员聚焦“七个突破”重点任务建言。

——为民履职，倾心竭力。主席会议成员带头联络服务基层单位和群众，年初收到的37项任务全部完成。全年共处理社情民意信息2.1万余条。

——广泛团结联谊，汇聚强省合力。实现“走在前列、全面开创”“三个走在前”，是亿万齐鲁儿女的心愿，也是各党派团体、各族各界人士共同的奋斗目标。

在专题调研中注重双向发力，建言资政的同时凝聚各方共识。调研过程中，一方面组织委员深入学习省委、省政府有关工作部署，帮助他们加深对重大战略的认识。

民主监督是凝聚共识的重要实现形式。去年年初，省政协确定监督议题27项，组织广大委员监督调研的同时，深入界别群众，宣传党的政策，反映群众意见。

在履职中凝聚共识，在活动中增进共识，在宣传中传播共识，省政协发挥统战功能，画出了团结奋进的最大同心圆。

注重自身建设，筑牢履职基础。新时代呼唤新作为，新作为还须自身硬。省政协牢记新时代政协工作的使命和要求，坚持党建引领，提升政协委员和机关干部“两支队伍”能力素质。

培育一支“懂政协、会协商、善议政，守纪律、讲规矩、重品行”的政协委员队伍——政协作用发挥在委员，政协活动展现看委员。

造就一支学习型、服务型、实干型的政协干部队伍——党建引领，筑基固本。创建带动，向上向善。去年，省政协开展“机关党建质量提升年”活动。

“机关党建质量提升年”活动，通过重大节日升国旗、主题党日等方式，锤炼坚强党性；通过细化党建责任清单，开展支部标准化提升工程等，不断增强服务保障能力。

“机关党建质量提升年”活动，通过重大节日升国旗、主题党日等方式，锤炼坚强党性；通过细化党建责任清单，开展支部标准化提升工程等，不断增强服务保障能力。

“机关党建质量提升年”活动，通过重大节日升国旗、主题党日等方式，锤炼坚强党性；通过细化党建责任清单，开展支部标准化提升工程等，不断增强服务保障能力。