



鼓舞大众
团结大众
服务大众

中共山东省委机关报
1939年创刊

大众日报



大众日报客户端



大众日报微信

2021年12月28日

星期二

农历辛丑年十一月二十五

第28717期

今日20版

热线电话: 0531-85193911

在习近平新时代中国特色社会主义思想指引下

新起点上，共富之路铺展新画卷

——2021年山东经济社会发展盘点⑤

新实践 新成效
新开局

□ 本报记者 李丽 李子路 刘兵

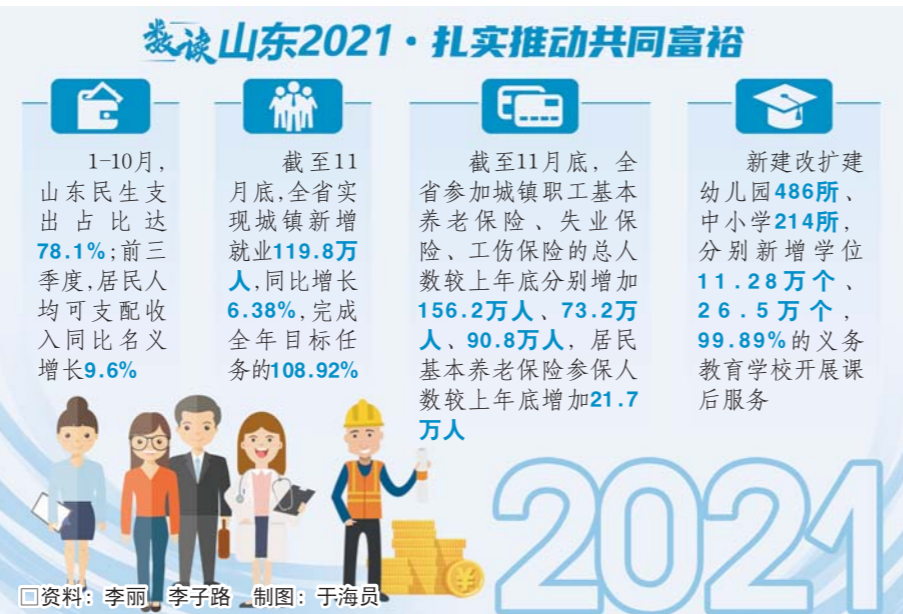
民心是最大的政治。让老百姓过上好日子是一切工作的出发点和落脚点。

城乡居民人均可支配收入分别增长8%和10%左右，城乡收入差距进一步缩小；城镇新增就业近120万人，超额完成年度目标任务；在全国率先实现医保卡省内“一卡通”全覆盖；获批乡村教育振兴先行区唯一试点省份；社会保障安全网进一步织密扎牢……

这一年，山东把促进共同富裕摆在更加重要位置，坚定践行以人民为中心的发展思想，不断改善人民生活，持续增进人民福祉，坚定不移走共同富裕的道路。

寒冬时节，气温骤降，菏泽市定陶区北王村投产不久的鲁创机械加工返乡创业车间内却是一派“热火朝天”，40多名村民在家门口就业，年产值达600万元。啥是共同富裕？老百姓或许说不清，但一句“富了”抵得上千言万语。

前三季度，全省居民人均可支配收入27313元，同比名义增长9.6%。从收入来源看，居民人均工资性收入、经营净收入、财产净收入、转移净收入同比分别名义增长10.5%、9.5%、4.8%和8.7%。更可喜的是，城乡收入差距进一步缩小。城乡居民人均可支配收入分别增长8%和10%左右，城乡居民人均收入比值为2.11，比上年同期缩小0.06。



发展的阳光照进每个人的生活，让改革发展成果更多更公平惠及全体人民。共同富裕不仅是一个发展目标，而且要让人民群众真切地感受到共同富裕是看得见、摸得着、真实可感的事实。淄博市淄川区西河镇河北村越来越多的村民走进西河中心校健身，今年镇上先后投入200余万元对操场进行改造提升，铺设了塑胶跑道，改造篮球场、排球场，新增20余件体育器械，操场周边进行绿化、硬化；一到午饭时间，临清市彩虹家园小区的“养老

食阁”内就热气腾腾，临清市出台社区助老食堂建设实施方案，加快配建社区养老服务场所，破解居家养老的关键痛点；济南市李敏敏在给孩子办理商业保险理赔时发现，过去要跑半个月才能申请下来的商业保险缩短到三四个小时，山东正在推行的“保医通”商业保险快速结算系统大大提高了群众的获得感……

共同富裕路上，一个也不能掉队。这一年，在解决人民群众最关心最直接最现实的利益问题上，山东以更大的力度、更实的举措，尽力而为，全力以赴。

书写共富画卷，落笔在“民生”。今年，财政用于民生支出占比达到80%左右，20项重点民生实事、两批“我为群众办实事”清单事项全面完成。

就业是最大的民生。一头连着民生福祉，一头关系发展大局。前不久，中国重汽集团招聘2000名大学生的公告引人注目。一些人担心，在疫情影响和发展不确定性增加的情况下，这样大规模招聘是否可行。集团人力资源部给出的答案是：当前企业改革正是求贤若渴之时，重汽有能力保证更有质量的就业。

企业的底气源自一系列行之有效的政策措施。通过开展高校毕业生留鲁来鲁专项行动，我省高校毕业生就业去向落实率达到90%以上，居全国前列。聚焦一个“稳”字，山东千方百计稳住就业基本盘。截至11月底，山东实现城镇新增就业119.8万人，同比增长6.38%，提前完成年度目标任务；城镇调查失业率控制在5.5%以内。其中，失业人员实现再就业42.4万人，同比增长6.76%。就业困难人员实现就业8.2万人，同比增长8.85%。

“富裕”体现效率，要求做大蛋糕，“共同”体现公平，要求分好蛋糕。这一年，山东以公共服务均等化为目标，在不断扩大蛋糕的同时，又努力把蛋糕分好。以教育为例，今年以来，山东已新建改扩建幼儿园486所、中小学214所，分别新增学位11.28万个、26.5万个，山东中小学56人及以上大班额教学班保持了动态清零。从兜底民生到品质民生，在“双减”政策背景下，各地进一步做好中小学课后延伸教育工作。



飞行结束后，教官王勇（左二）为学员们讲评着舰动作。

海天翼 重器之魂

——记海军航空大学某基地舰载机飞行教官群体

→ 时事·5版

山东印发“十四五”生态环境监测规划

生态环境监测

要实现“全覆盖”

□ 记者 陈晓婉 报道

本报济南12月27日讯 记者今天采访获悉，《山东省“十四五”生态环境监测规划》（以下简称《规划》）近日印发。《规划》提出，到2025年全省生态环境监测整体能力达到全国一流水平，陆海统筹、天地一体、上下协同、信息共享的生态环境监测网络基本建成，综合集成、测管联动、支撑保障能力明显增强，监测数据质量得到有效保证。

围绕我省确立的生态环境监测工作“十四五”时期总体目标，《规划》还提出“四个一”的具体目标，即打造生态环境监测“一张网”、构建数据信息“一平台”、实现监测能力“一体化”、形成监督管理“一套数”。尤其是打造生态环境监测“一张网”方面，要实现生态环境监测领域全覆盖、要素全覆盖、区域全覆盖。涵盖环境质量、生态质量、污染源监测等领域，大气、地表水、地下水、海洋、土壤、温室气体、噪声、辐射等要素，城市和乡村。

《规划》明确了提升环境质量监测水平、构建生态质量监测体系、健全污染源监测体系、加强执法监测与应急监测、强化生态环境监测质量管理、深化生态环境监测数据应用等6方面主要任务。

在提升环境质量监测水平方面，围绕大气环境质量监测，提出建设PM2.5和O₃协同控制监测站和交通污染源监测站的任务，为摸清PM2.5和O₃及其前体物浓度协同关系及区域传输规律，实现大气污染防治溯源常态化提供支撑。围绕地表水环境质量监测，明确要调整优化全省地表水环境质量监测断面，满足水环境质量考核评价要求。针对建立全省县域横向生态补偿机制，提出跨县域监测断面全覆盖。在海洋环境监测方面，提出配备海洋环境应急监测监视船舶和建设海洋生态环境综合保障基地的任务。加强陆海统筹监测，实施入海河流—入海口—海湾协同联动监测。在黄河口、青岛近岸海域探索开展海洋温室气体、海洋微塑料等专项监测。

□ 本报记者 高田
本报通讯员 张同耀

“儿女们忙工作，我一个人生活他们不放心，可跟着他们生活我又不自在，开发区中心敬老院解了我的难题。”前段时间，聊城开发区北城街道和谐社区老人谢香玲住进了开发区中心敬老院。

“谢奶奶79岁了，是我们开展社会化养老人住的首位老人。开发区中心敬老院主要承担辖区特困老人养老服务，拥有床位255张，今年向全区老年人开放，有意愿的可随时申请入住。”聊城开发区发展保障部民政主管梁春梅介绍，谢香玲老人能够自理，每月缴纳1270元就可入住。

今年，聊城开发区制订实施社会化开放式养老服务工作方案，在满足特困人员兜底保障基础上，积极探索公办养老院向社会开放。这项普惠养老改革措施惠及全区老年家庭，既减轻了群众养老负担，又盘活了闲置资源。同时，综合考虑老年人的真实需求和意愿，围绕机构养老、社区养老、居家养老、互助养老模式，借助智慧手段，构筑全方位养老服务网络。

在城区，社区养老服务中心成了众多老年人的“托老所”。在聊城开发区蒋官屯街道大胡社区养老服务中心，七十多岁的小区居民刘桂兰成了这里的常客，她一边摆弄着健身器材，一边与其他老人聊天。“中午要是不愿意回家还可以在这里吃饭。”刘桂兰说。除了提供每日一餐，社区养老服务中心还为老人提供上门做饭、身体检查、中医理疗等服务……像这样的社区养老服务中心，开发区已规划建设了7处。

在农村，“一键呼叫”设备成为农村居家养老老人与服务机构联系的纽带。近日，在聊城开发区北城街道圣村独居老人张春红的家里，来访的聊城中康爱邻养老服务运营经理张政，带来了“一键呼叫”设备。“您只要感觉身体不舒服，按下这个键，我们就能收到您的求助，第一时间上门服务。”张政对老人说。

今年，聊城开发区为辖区60岁以上分散特困人员、60岁以上低保家庭独居老人等“七类人群”共2860名老人配发了具有SOS定位功能的“一键呼叫”设备。

聊城开发区大胡小区老人唐张氏今年104岁，自从家里常有意愿者上门后，老人心情变得更加开朗了。“来了之后，帮我收拾房间，陪我聊聊天，我很开心。”

聊城开发区公办养老资源向社会开放

养老服务跟着老人需求走

（下转第四版）

本报记者冬日探访黄三角

“鸟类国际机场”新传

- 94只丹顶鹤回归，“绿色沙漠”再现生机
- 生态恢复并非“建设”或“打造”
- 鸟儿入城，人鸟和谐共生的新课题

→ 蹲点调查·3版

▲ 黄河三角洲保护区鸟类由建区时的187种增加到现在的371种。图为白鹤在黄河口飞舞。（□通讯员 黄高潮 报道）



打造“智创上合”品牌，充分释放改革红利

上合示范区一年落地35项制度创新成果

□ 本报记者 白晓

一项制度创新成果能够释放怎样的改革红利？

在上合示范区，可以是首班冷链蔬菜专列、首只QDLP海外投资基金，可以是物流监管新模式、科创合作新路径，还可以是富有上合元素的特色商品馆……

对于青岛新港洲实业发展有限公司风控总监纪璇来说，制度创新的红利是企业一张“提单”走天下的国际贸易新机制。

近日，在位于胶州的上合示范区青岛多式联运中心，由青岛新港洲实业发展有限公司承运代理的一批价值300万美元的轮胎、金属制品等货物搭载“齐鲁号”欧亚班列发往俄罗斯、哈萨克斯坦等国。不

同于一般的货运模式，这批货物采用上合示范区创新推出的多式联运“一单制”模式，避免了原有模式下境内、境外陆运分段委托的麻烦，实现了货物“一单到底、一箱到底、一检到底”。

围绕物畅其流，上合示范区找准制约贸易流通的难点痛点堵点，推动规则、机制、流程再造。“正在推动的物流方面的制度创新还有五六项。”上合示范区管委会国际物流部副部长臧元奇说，“在创新政策的带动下，前11个月，上合示范区共开行欧亚班列524列，同比增加45.6%，物流片区规模以上企业营收预计同比增长50%，上合组织国家面向亚太市场的‘出海口’正加速实现。”

今年以来，上合示范区把制度创新摆在突出位置，聚焦国际物流中心、现代贸

易中心、双向投资合作中心、商旅文交流发展中心、“四个中心”建设，相继推出了35项制度创新成果，充分释放改革红利。

在上合示范区经济发展部副部长宋明亮的桌上，摆放着一本今年的上合示范区制度创新案例汇编。他说：“案例来源于工作实践，是经过严格筛选、总结出来的。这些案例坚持首创新、突破创新和独创新，具有示范性。”

比如，制度创新案例之一的“信用上合”，是中国与上合组织国家间的首个跨境征信平台，为上合组织国家双边贸易提供征信服务，推进地方经贸投资合作的绿色、稳健、可持续发展。

“跨境信用报告的使用已经贯穿到了国际贸易活动中事前、事中、事后各个环

节。”发起单位青岛格兰德信用管理咨询公司总裁宋述大说，像我们打造海外获客工具“找客户”，首期上线针对俄罗斯买家的查询服务，涵盖俄罗斯进口品类9961个，生成信用总报告套数11512份，可以帮助中小型外贸企业高效、便捷地获取采购商信息。

今年4月，上合示范区发布制度创新工作行动方案，列出了30项清单，如今已经超额完成。宋明亮告诉记者，目前，上合示范区初步形成了富有上合特色的政策制度创新体系。“首先是数量多，创新案例中90%以上是和上合组织国家相关的。其次覆盖面广，创新案例涉及物流、商贸、科技、人文交流等与上合组织国家交往的方方面面。”

（下转第二版）

权威发布

培育6大知名品牌打造5大中药材生产区

我省中医药产业发展有了专项规划

乡村振兴

深入实施品牌强农战略

山东形成省级农产品品牌目录

→ 要闻·2版

→ 8版

□ 责任编辑 王召群 蒋兴坤

报端看点