

邹宗民：这条路，一走就是三十年

坚守工地一线，用行动诠释热爱

我的交通故事

□ 本报记者 刘兰慧 常青

9月18日，临近中秋节，由山东高速集团投资建设的京台高速公路泰安至枣庄段改扩建项目全线主体工程顺利通过竣工验收，预计9月底正式通车。该项目全长189.5公里，投资概算263.86亿元，将原有双向四车道拓宽为双向八车道，是目前省内里程最长、投资额最大的高速公路改扩建项目。

作为国内首条开通运营的改扩建智慧高速试点项目和我省首条智慧高速公路，这条包含诸多黑科技的“路”是山东高速集团为满足社会经济快速发展和高品质出行需求而投资建设的。该项目对鲁苏两省路网互联互通、完善我省高速公路网框架、提升路网整体效益，促进交通强省建设具有重要意义。它的每一米铺设，都凝结着建设者们的心血。该项目常务副主任

邹宗民就是无数建设者中的一个典型代表。

9月14日，记者来到位于曲阜市静轩东路的施工现场，甫一落座，邹宗民的电话就响了。“每天接150通电话是常态，最多能接300通。”接完电话，他向记者描述了智慧高速各种智能化的场景：道路可以自动除雪，夜间可以引导驾乘人员安全行驶……9月底京台高速泰安至枣庄段通车后，这张美好的蓝图将逐步变为生动的现实。

这条路除了将在齐鲁经济腾飞的壮丽篇章中留下浓墨重彩的一笔外，还是山东高速集团将目光瞄准智慧高速新产品、新技术测试验证工作，着力建设“创新山高”的重要举措，致力于把“试点路”打造成可复制、可推广的智慧高速“示范区”。

行路难，造路更难。一个其貌不扬的5G放射杆，放到哪、怎么放，都成为交通人需要深思熟虑的问题，更不必说还有诸多新旧路协同难题等需要一一克服。京台高速作为贯穿山东省南北的交通主动脉，

自2019年6月开工起，就有无数交通人奋战在施工一线。

“我熟悉这一行，能够为家乡建设贡献一份力量令我兴奋！”邹宗民说。从1991年学习相关专业至今，邹宗民深耕交通建设30年。“中秋节怎么过？”他看了看日历笑着说，“今年中秋节，和以往的30年一样，又回不了家了。中秋节恰逢京台项目的收尾阶段，临门一脚，一定要善始善终。”邹宗民形容自己是项目的大管家，需要协调各方。

对于中秋节，印象最深的当数毕业之后第一个中秋，入职之后的近半年，他都和家中处于“失联”状态，中秋节那天，他凝视万家灯火，暗暗立下志向：“我要3个月搞通预算，6个月熟练测量技术，3年内做到项目总工。”此后，他的中秋节离家越来越远，从北向南，从山东到广东。1999年至2011年，十几年来一直在省外，每年回家时间不足10天。

2004年，他准备高级职称考试，儿子为了让他留在家，把准考证藏了起来。孩子藏得最多的是他的钱包、手机

和皮鞋。一幕幕与家人生活的场景闪现在他的脑海，邹宗民回忆着。常年不在家，谈及家人时，这个山东大汉立马红了眼眶，眼角滑落了儿滴滚烫的泪水。他赶忙站起身，掩饰着自己的铁骨柔情。尽管如此，他仍然没有后悔成为一名交通建设者，并将交通当作一项使命和事业来用心经营。

看到一座座高速公路蜿蜒向前，造福周边百姓，为地区发展提供保障的时候，他觉得特别有成就感，每一条经手完成的道路都倾注了他的精心雕琢。即便工程结束之后，他不会再多地走自己原先修过的路，他依然觉得那是他从事下一个工程的动力之源。这个在工作上行事泼辣但性格沉默寡言的中年汉子，一直默默坚守在工地一线，用行动诠释着这份热爱。

这个中秋节，“我准备和兄弟们交流一下京台项目，分享一下经验，做好总结，带着更多的经验去下一个没有路的地方架桥修路。”这么多年，他最挂念的依然是工作，他时刻准备着，奔赴下一个起点。

潍坊为4200余名 巡游出租车驾驶员免费查体

□ 邱学文 王文彬 报道

本报潍坊讯 9月13日，潍坊市交通运输局、市卫健委、市公共交通事业发展中心组织召开中心城区巡游出租车驾驶员免费查体工作会议，安排部署中心城区4200余名巡游出租车驾驶员提供2021年度免费健康查体工作。

据悉，本次查体的范围是中心城区注册在岗从事巡游出租汽车运营工作的驾驶员。查体报名通过市卫健委网站“健康查体报名管理系统”进行，报名时间为9月13日至9月24日，查体时间为9月25日至11月30日。该市中心城区遴选了潍坊市人民医院、市中医院、爱康国宾慈铭体检中心等9家查体机构负责为巡游出租车驾驶员提供查体服务，由驾驶员从中自行选择。

为巡游出租车驾驶员提供免费查体是潍坊市促进出租车行业健康发展的若干措施之一，是扎实开展“我为群众办实事”实践活动的重要内容，也是厚植为民情怀、提升出租车驾驶员“幸福指数”的民生实事，对保障出租汽车驾驶员身心健康、确保人民群众乘车安全具有十分重要的现实意义，必将极大激发广大巡游出租车驾驶员爱岗敬业、奉献社会的积极性、主动性和创造性。

德州交警 深入集市开展交通安全宣传

□ 通讯员 陈庆贵 报道

本报德州讯 为进一步提升农村地区广大交通参与者的交通安全意识，预防道路交通事故的发生，连日来，德州市公安局交通警察支队直属五大队依托集市和农贸市场人员流动大、宣传教育辐射范围广的特点，深入辖区集市、农贸市场开展秋冬季交通安全宣传活动。

活动中，宣传民警抓住集市人员聚集的有利时机，在农贸市场向摊贩、赶集群众发放道路交通安全宣传资料，宣传驾驶农用三轮车、老年代步车应注意的事项以及农用三轮车、货车违法载人的危害性。并通过与群众面对面讲解的方式，提醒村民驾驶车辆上路要挂牌办证，按规定审验，做到三轮车、农用车只载货，不载客，驾乘摩托车、电动自行车要佩戴头盔，遵守交通信号，安全文明出行。

活动开展半个多月以来，民警共发放宣传材料6000余份，进一步提升了农村群众的法律法规意识、文明安全意识，营造了安全畅通、有序的交通环境。

河口区兴河大道项目 严格全过程投资控制

□ 通讯员 董海峰 赵玉祥 报道

本报东营讯 东营市河口区兴河大道工程是采用BOT模式实施的PPP项目，具有投资规模大、建设工期紧、征拆难度大、参建单位多的突出特点。作为该项目的实施机构，今年以来，东营市河口区交通运输局本着严控投资的基本思路，采取有力措施科学管理，确保投资与进度的最优平衡关系。

河口区交通运输局采用限额设计模式，从源头控制总投资。项目设计阶段，组织专家进行多方案比选，在施工工艺、结构设计、确保质量等综合条件的基础上，考虑经济可行性，选择最优设计方案。

重视预算编制与评审，确定投资上限值。采取预算编制与评审机制，先由专业造价咨询机构根据施工图纸编制预算文件，再组织业内造价专家进行预算评审，查漏补缺、消除重复、合理定价，确定投资上限值，并以此进行招标采购。

引入工程建设全过程咨询，进行建设期投资控制。积极响应国家政策导向，依法择优选择综合能力强的单位作为全过程咨询机构，开展工程财务税务咨询、PPP合同管理、全过程工程造价咨询、工程变更管理、PPP项目绩效评价、竣工决算等工作，进行建设期全过程投资控制。

临沭全力打造 为民服务“连心路”

□ 通讯员 鹿元利 报道

本报临沭讯 今年以来，临沭县坚持以服务乡村振兴为引领，创新农村道路管理养护体制机制，探索实行路长制，建立健全县、镇、村三级路长，全面落实“县道县管、乡道乡管、村道村管”的农村公路管养新机制，进一步提升路域环境。

临沭县出台《临沭县公路“路长制”实施方案》，明确各级路长职责和成员单位职责。为扎实推进“路长制”，临沭县财政从今年起每年列支预算500万元作为“路长制”专项工作经费，每年依据考核等次分别给予100万元、80万元、60万元的奖励。推动“路长制+为民服务”建设，通过加快建设交通驿站、公路驿站，提高公路应急救援能力，全力打造为民服务“连心路”。

与此同时，临沭县将农村公路管养与乡村振兴相结合，实现关键路段精心养、重要路段规范养、一般路段不失养。按照每年每公里“县道10000元，乡道5000元，村道3000元”的标准将农村公路养护费用由县镇两级财政分别予以保障，形成县、乡、村三级投入保障机制。

在全力推进路政养护巡查常态化的同时，临沭县加快信息化智能化养护建设，计划建设“四好农村路”智慧养护管理平台，着力打造路网监测实时化、养护管理精细化、工程管理规范化、应急处置自动化的智慧感知公路。目前，苍山北路部分路段已实现抛洒物检测等功能。

山东交通技师学院 志愿服务进社区

□ 邱学文 达庆瑞 报道

本报临沂讯 为充分发挥文明单位的示范引领作用，更好地履行社会责任，按照临沂市文明办关于文明单位结对帮扶老旧小区开展文明创建活动的通知要求，9月15日，山东交通技师学院组织党员志愿者到结对帮扶小区银雀山街道三合屯社区永安居小区开展“服务为人民 满意在沂蒙”志愿服务活动。

前期，学院组织相关人员到小区进行了实地调研，向社区、物业等相关负责人了解小区状况。双方围绕加强公益宣传、完善基础设施、优化环境秩序、提升文明素养等方面进行了沟通交流，并按照小区的实际情况，提出一系列针对性强、见效快的帮扶措施，改善提升小区居住环境和居民生活质量。

在志愿服务过程中，山东交通技师学院党员志愿者带着卫生工具，认真地清理小区内道路、停车场、楼道周边的环境卫生，在大家的共同努力下，小区的面貌焕然一新，获得了居民一致好评。在清理卫生的同时，志愿者们还向小区居民分发了《低碳生活倡议书》《移风易俗倡议书》和《临沂市文明行为促进条例明白纸》，并向小区居民进行了细致讲解，引导居民共同参与文明创建。

在了解到小区目前生活垃圾桶破损严重，严重影响小区生活环境的情况下，该学院此次还为小区捐赠了10个分类垃圾桶，便于居民在小区内即可实现可回收垃圾、不可回收垃圾和其他垃圾的分类投放，进一步改善了小区环境卫生。

菏泽东站打造智慧高铁站房

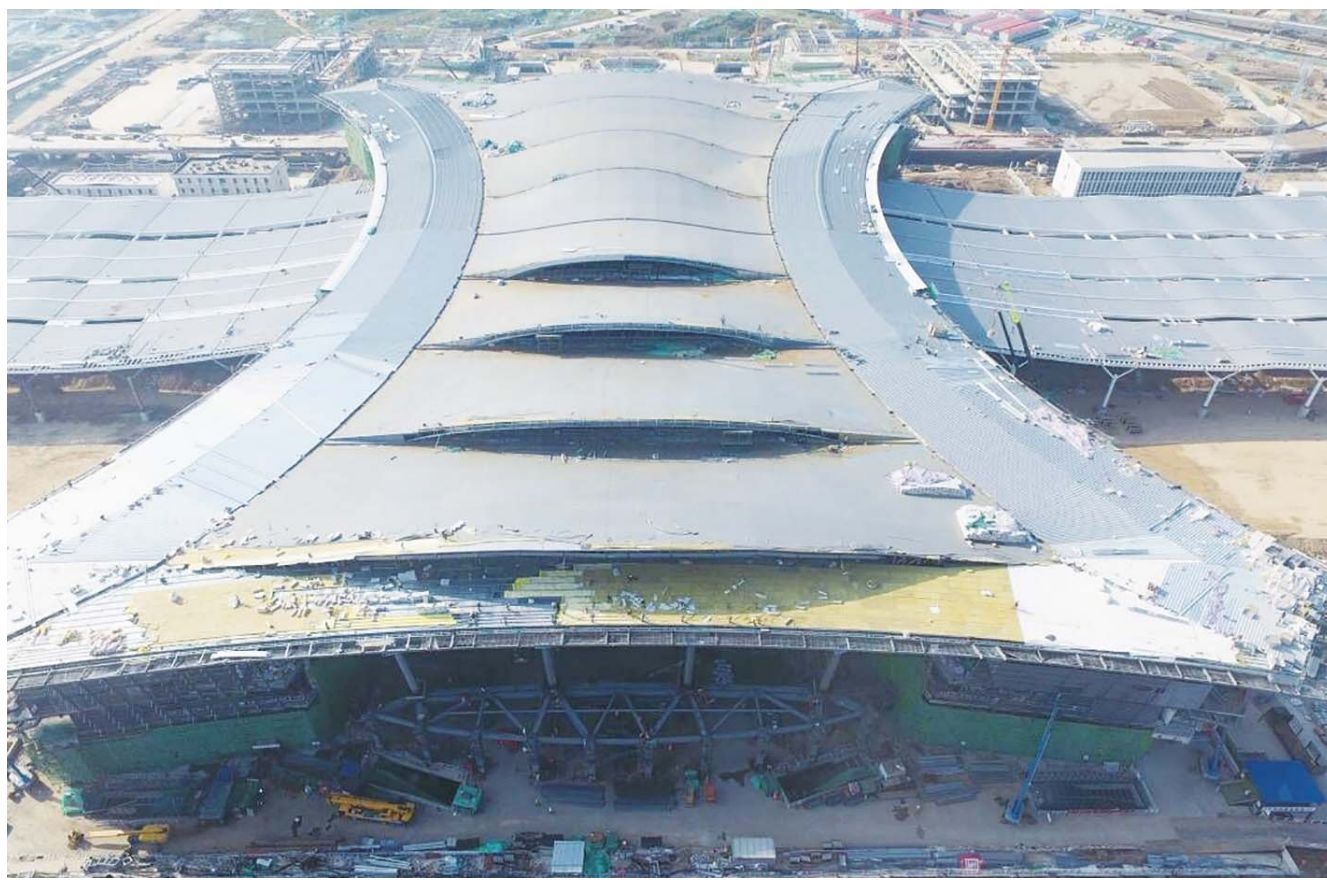
□ 记者 常青

通讯员 邹兆喜 司知非 报道

本报菏泽讯 近日，历时半个月，我省铁路站房中目前高度最高、射程最远的自动跟踪定位射流灭火装置(又称“消防炮”)在鲁南高铁菏泽东站安装完成。据中铁建设集团菏泽东站项目机电专业负责人姜光涛介绍，这是按照中国铁路济南局集团相关要求，菏泽东站项目打造智慧高铁站房的重要一步。

菏泽站位于菏泽市定陶区，站场总规模6台15线，是当前鲁西南地区的最大客运站，也是日兰高速铁路(鲁南段)、京港高速铁路(雄商段)的交会车站。为预防并快速消除消防隐患，最大程度保障乘客安全，该车站采用火灾自动报警及联动控制系统，包括消防广播系统、消火栓系统、自动喷洒系统等智慧消防模块，其中候车室是消防重点区域。车站整体采用大跨度钢结构，进站口地面到高架候车大厅钢结构面的垂直距离(也是消防炮安装高度)为27米，候车室面积达3400平方米。市场上常见的消防炮探测、作用距离仅为8米—15米，远达不到项目要求。建设、设计、施工三方经过市场考察，结合该车站特点最终选用了含“热释电红外传感器+图像空间定位技术”的行业先进产品，该产品使用国家级火灾实验数据算法，能及时探测、锁定并扑灭大空间火源。

据中铁建设集团机电专业总工程师相东介绍，菏泽东站将采用智慧客运设备管控平台，能够自动对数据进行加工处理，生成计划命令，通过综合信息网下发至车站各设备终端，实现对客站设备的状态实时监测、智能控制、能源能耗管理、故障管理、远程运维等功能需求，全面提高客运设备的安全使用和集中管理。



正在建设中的鲁南高铁菏泽东站。

□ 记者 常青 通讯员 邹兆喜 司知非 报道

智慧站房不仅体现在后期智慧管控上。在施工过程中，施工单位按照中国铁路总公司要求，将BIM确立为铁路信息化的主要技术框架，强力推动铁路BIM的研究与应用。制孔机房是菏泽东站的“心脏”，承担着全站夏季制冷的能源保障。机电专业管理团队根据现场条件，以BIM技术为支撑，制订穿墙管施工技术方案，建立设计

各分段数字模型，然后由公司智慧机电产业研发中心按照型号尺寸，在北京加工工厂内分段制作，按照标准化流程完成后运到菏泽进行现场装配。全程无焊接施工，避免了火花、烟雾、粉尘污染，更加安全环保，减少了专业交叉施工，确保了质量和工期，仅制冷机房施工便节省了一个月时间。

目前，菏泽东车站站房雨棚整体结

构已基本完工，为配合鲁南高铁全线联调联试，菏泽东车站站房、站前广场、正线铺轨、四电工程都在积极推进中。机电专业按照节点要求，目前已经完成站台部分施工任务，接下来将主要进行机电系统调试工作。各专业将基于智慧客运设备管控平台，致力打造鲁南高铁智慧高铁站房标杆。

省暨济南市公交出行宣传周启动

□ 记者 戚加筠

通讯员 徐东 报道

本报济南讯 山东省暨济南市公交出行宣传周启动仪式于9月17日上午在济南东站广场举行。据悉，本次公交出行宣传周的时间为9月20日至26日，主题为“倡导绿色出行、促进生态文明”。

记者从活动现场了解到，在此次公交出行宣传周期间，济南公交将开展便

民利民、互动体验、“双碳”行动等系列活动，广泛动员社会公众积极参与到绿色出行行动中，加快推动形成绿色生活方式，在全社会营造良好的绿色出行宣传氛围。

启动仪式上，济南市城乡交通运输局党组书记、副局长张明介绍了济南市公共交通发展情况、公交宣传周期间相关活动方案以及便民惠民举措。本次公交出行宣传周将依托线上和线下组织丰富

的活动，开展“我和济南公交线路”主题短文、“孩子心中的绿色公交”主题画作征集活动，展现情暖公交、为民服务的点滴。依托369APP和MaaS平台，策划“万张次票线上抢”“绿色出行碳能量积分兑换”的惠民互动活动。中秋佳节之际，新开公交线路，进行纯电动公车更换，开展“铛铛车”主题车厢打卡、“线上集结赢好礼”“低碳达人送福袋”、文明出行歌谣进社区等系列

活动，增强广大市民优选公共交通出行意识，助力泉城“碳达峰、碳中和”。

据介绍，公交出行宣传周期间，济南公交将开通优化线路，进一步优化公交线路网布局，同时，一批新款新能源车辆也将亮相泉城街头。济南公交在进一步加强绿色公交建设，助力生态济南建设的同时，也将为广大乘客提供更加便捷、舒适的出行环境。

2019—2020年度全省交通运输系统“十佳文明服务窗口”展示

青岛邮轮母港创新服务提升旅客体验

□ 陈昕路 吴荣欣 报道

本报青岛讯 山东港口邮轮文旅集团青岛邮轮母港有限公司持续优化船舶作业流程再造，通过旅客集港、通关流程、双船通关、交通调流等多重手段，旅客通关时间人均压缩至40分钟左右，效率提升60%。

青岛邮轮母港隶属山东港口邮轮文旅集团青岛邮轮母港有限公司，位于青岛港老港区，2015年5月29日投入运营，是山东省唯一的专业邮轮口岸。

青岛邮轮母港在我国是少有的位于市中心的专业邮轮码头，距离风景秀丽的前海海滨和青岛火车站仅10分钟车程；与日韩海上距离最近，航距优势突出；青岛是国家级旅游胜地，滨海自然资源丰富，拥有966米岸线、3个泊位，可停靠22万吨级超大型邮轮，拥有面积6万平方米的国际客运中心，2万平方米无障碍草坪，1.3万平方米无障碍开阔场地，设施优势突出；拥有专业

的运营管理团队、全资质专业出境旅行社，提供自由行、个人参团、多人单独组团、旅游定制、签证办理、出团咨询、领队等一站式旅游出行体验，服务优势突出。

自开港运营以来，青岛邮轮母港先后与歌诗达、云顶、地中海、皇家、诺唯真、渤海、海航、天海、钻石等9家国际知名邮轮公司在青岛合作运营母港航线，母港运营航线达38条，以日本航线为主，同时还运营过俄罗斯等航线。

开设每周3班往返韩国仁川的定期班轮航线。

青岛邮轮母港致力于打造高端服务品牌，在关检单位的大力支持下，先后推出“零散验放、快速通关”“零等待通关”“四位一体”等邮轮作业通关新模式，每次邮轮作业都保证在1.5小时内完成，优质的服务、快速的通关模式赢得了邮轮公司、旅行社及旅客的高度赞誉。开港以来，接待邮轮、客班轮1800余航次，出入境旅客近85万人次。