

减少粮食损失，共筑齐鲁粮安

——习近平主席向国际粮食减损大会致贺信在我省各界引发热烈反响

□ 本报记者 张文婷 方全 王鹤颖

“当前，新冠肺炎疫情全球蔓延，粮食安全面临挑战，世界各国应该加快行动，切实减少世界粮食损耗。”9月10日，国际粮食减损大会在济南开幕，国家主席习近平向大会致贺信。连日来，习近平主席的贺信在我省广大干部群众中引发热烈反响。大家表示，一定坚定落实习主席重要指示要求，减少粮食损耗，为实现零饥饿、零贫困目标贡献力量。

持续提升粮食供给保障能力，才能牢牢掌握粮食安全主动权。“习主席的贺信为我们吹响了奋进的号角，激励我们深化农业生产服务，进一步促进粮食生产。”省供销社合作指导处处长李业兵介绍，山东在全国首创土地托管服务，走出了一条以规模化推动农业生产规模化、现代化的新路子。“省供销社将进一步示范引领小农户和现代农业发展有机衔接，促进

农民增产增收。”李业兵说。

维护粮食安全，既要“开源”，又要“节流”。大会上多位发言代表提到：全世界大约三分之一的食物在生产至消费过程中被损失浪费。当前全球面临新冠疫情和气候变化等多重挑战，全球粮食安全面临前所未有的压力，在此背景下，减少粮食损耗相当于建设“无形良田”，实现“无地增产”。

“习主席在贺信中指出，减少粮食损耗是保障粮食安全的重要途径。我们种粮大户通过科学选种和管理，有效实现了生产环节的减损和增产。”邹平市明集镇种粮大户宋明泉采用订单农业方式管理着1800多亩耕地，今年他为德州市一家种业公司育种，获得丰收。“对种粮大户来说，由于种植面积大，首先得选择优质抗倒的品种以减少种植过程中的损失。其次小麦采用宽幅精量播种方式，玉米采用大小行合理密植的措施，增加农作物的抗倒能力，以保障减损丰收。”宋明泉总结说。

“今年麦收时节，每天都有农户来我

们这里烘干和存粮。一年下来能服务2000多家农户。”山东信合沂雪粮食产后服务中心负责人史运华介绍，中心为当地农户提供粮食烘干服务，仓容1.2万吨的粮仓有效解决了农户的储粮难题，农民不用担心阴雨天气粮食发生霉变。

日渐完善的粮食产后服务体系进一步降低了粮食损耗。目前山东已建成粮食产后服务中心280家，汛期以来，全省粮食产后服务中心共清理粮食210.6万吨，烘干粮食36.7万吨，在有效减少粮食产后损失的同时，也引导农户存粮从“路边晾晒、自然风干、土法储存”逐步向“专业化、科学化、社会化”转变。

“作为餐饮企业，我们深感责任重大。”山东凯瑞商业集团市场营销总监侯明敬介绍，一直以来，他们坚持厉行节约反对浪费，大力倡导健康餐桌理念。为了从生产端最大限度地减少食物浪费，凯瑞建立“中央厨房”配送制度，利用自己的物联网系统，由各门店参考同比和环比数

据进行精准预估，按需生产，减少粗加工过程中的浪费。下一步，凯瑞还将与大数据企业及平台共同在全国打造“22城”供应链共享中央厨房。

“习主席的贺信指明方向，催人奋进。国际粮食减损大会的召开恰逢其时，对爱粮节粮起到了很好的宣传效果。”山东省粮食和物资储备局政策法规处处长李延东表示，近年来，省粮食和物资储备局组织开展形式多样的活动，多媒体、多业态宣传爱粮节粮，向全社会普及粮食安全知识，群众的科学用粮、健康消费意识显著增强。

今年10月16日是第41个世界粮食日，届时将设立全国宣传活动山东主会场，并公布第三批20个“山东省粮食安全宣传教育基地”，同时向社会各界发出保障粮食安全主题倡议。“我们将进一步动员全社会力量共同参与，普及爱粮节粮、营养健康知识，积极营造厉行节约、反对浪费的浓厚氛围，齐心协力建设粮安山东。”李延东说。

(□参与采访：李剑桥)

第二轮中央生态环境保护督察在山东

中央第二生态环境保护督察组 向我省转办第十七批群众信访举报件

□记者 陈晓晚 报道

本报济南9月12日讯 今天，中央第二生态环境保护督察组向我省转办信访件251件（重点关注件7件），其中来电80件，来信171件。本批信访件涉及济南市46件、青岛市19件、淄博市32件、枣庄市7件、东营市11件、烟台市30件、潍坊市14件、济宁市8件、泰安市12件、威海市10件、日照市3件、临沂市20件、德

州市7件、聊城市4件、滨州市19件、菏泽市9件。共涉及环境问题252个，其中大气污染问题68个、水污染问题48个、生态破坏问题41个、土壤污染问题46个、噪声污染问题18个、辐射污染问题2个、海洋污染问题1个、其他问题28个。当日，上述信访件全部交办各市。按照中央第二生态环境保护督察组的要求，信访举报件的办理情况须在10天内反馈

到督察组，整改和处理情况将及时向社会公开。

截至9月12日，中央第二生态环境保护督察组累计向我省转办信访件3005件，其中重点关注信访件122件。转办的信访件中，涉及济南市524件、青岛市340件、淄博市320件、枣庄市96件、东营市116件、烟台市307件、潍坊市197件、济宁市82件、泰安市155件、威海市

98件、日照市78件、临沂市331件、德州市77件、聊城市67件、滨州市141件、菏泽市63件、省直13件；涉及环境问题3033个，其中大气污染问题856个、水污染问题583个、生态破坏问题557个、土壤污染问题414个、噪声污染问题304个、海洋污染问题23个、辐射污染问题19个、其他问题277个。

清理积水，回填整平臭水沟

边督边改
进行时

□ 本报记者 程芃芃 陈晓晚
本报通讯员 贾海宁

9月10日，记者来到滨州市沾化区富国街道富世社区福泽园小区南侧，映入眼帘的是一片干净平整的空地，空地全部用密目网进行苫盖，曾经困扰居民的臭水沟不见了。沾化区生态环境保护综合执法大队大队长付瑞彬介绍：“这个水沟原来是黑龙村的排水沟，后来这里建起小区，排水沟废

弃。今年雨水多，一积水就产生了环境问题。”

8月27日，滨州市沾化区接到中央第二生态环境保护督察组转办的群众信访举报件，反映富国街道福泽园小区南侧有一条水沟，在雨前或者附近工地用水时有黑臭水流入，导致蚊虫滋生，影响小区居民的正常生活。

接转办件后，沾化区委主要负责人带领滨州市生态环境局沾化分局、住建局、区综合行政执法局和富国街道等相关单位负责人，第一时间到现场进行实地核查。经调查，群众反映的水沟为福泽园小区南侧一处废弃自然水沟，沟渠内的水是长期积存的雨水，周边生长了大量芦苇，雨水长期积存滋生蚊蝇。

群众反映的工地为书香名居小区施工工地，该工地生活污水全部进入城区污水管网，未发现向该沟渠内排放黑臭水。

问题原委调查清楚后，本着即知即改、立行立改的原则，沾化区迅速组织对该区域进行集中整治。出动吸污车，现场快速清理20立方米的积水，全部运至沾化区城市污水处理厂进行处理。积水清理后，对该沟渠进行回填和地表整平，裸露地面全部苫盖密目网，防止扬尘。同时，对周边杂草进行集中全面清理，并安排专业蚊蝇消杀队伍对福泽园小区垃圾桶、楼道、雨水排口等重点区域进行彻底消杀。

8月27日当晚，这几项工作全部完成。8月28日一早，富国街道富世社区的

工作人员又来到现场进行检查，并拍下整改后的照片，通过微信发送给福泽园小区的住户。

记者在现场看到，100多平方米的密目网把整片整改区域全部覆盖起来，已经闻不到臭味，蚊虫也不见了踪影。“这片水域不大，但是过去确实影响生活，尤其是我们这些距离水域最近的住户，现在环境好了，我们住着也舒心。”居民刘女士站在自家阳台说。

滨州市沾化区以此次生态环境保护督察为契机，以问题整改为抓手，把解决突出生态环境问题落实到“我为群众办实事”的实际行动当中，推动全区生态环境质量持续改善，不断增强群众的获得感和幸福感。

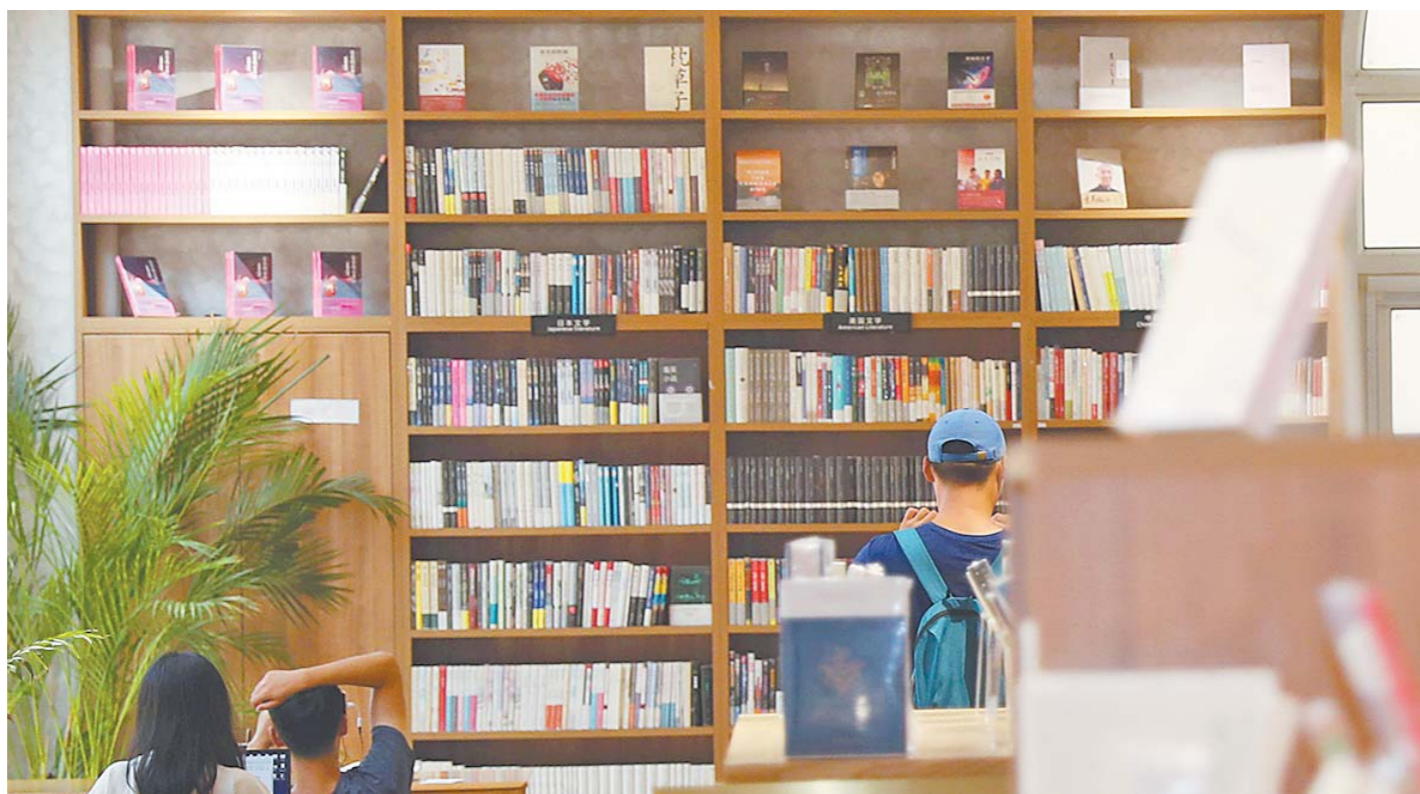
打造“书香城市” 共享阅读之美

□记者 卢鹏

通讯员 张进刚 报道

9月12日，在青岛西海岸新区金沙湾国际啤酒城，市民在阅读图书。

近年来，青岛市支持打造“书香青岛”文化品牌，完善全民阅读体系，在地铁、机场、火车站、公园、学校、街道社区等场所，建设智慧书亭200余个，社区书屋30余个，提供十余万册纸质图书资源供市民免费阅读，大大激发了市民的阅读热情。



山东四部门发文规范义务教育学校课后服务

课后服务不得集体教学或“补课”

□记者 王原 报道

本报济南讯 近日，省教育厅等四部门联合印发的《山东省义务教育学校课后服务工作规范（试行）》（以下简称“规范”）正式公布，针对课后服务时间、课后服务内容等制定了相关规范。根据规范，严禁利用课后服务时间违规办学或开展影响学生身心健康的活动，严禁开展商业推广性质的活动，不得组织开展危险性较高的活动，不得集体教学或“补课”。

规范明确，课后服务主要在上学日放学后进行，一般每天不少于2小时。具体服务时间由各地结合实际弹性确定，结束时间一般

不早于当地正常下班时间。可根据需求提供不同时间的课后服务供学生和家选择。

课后服务主要开展作业辅导和素质拓展活动，主要由本校教师组织实施。学校师资不足的，可聘任退休教师、具备资质的社会专业人士或志愿者参与，也可以引入第三方服务。

规范强调，第三方服务引入须为非学科类并由县级教育行政部门组织实施，明确人口审核、过程监管、效果评价等办法，建立退出机制。学校不得自行引入第三方服务机构。经县级教育行政部门许可引入的免费或公益性第三方服务，不得带有

任何商业推广和商业隐含元素，不得向学生收取费用。

根据规范，学校应结合实际制定课后服务实施方案，以学期为单位编制课后服务计划，提前告知家长活动内容、费用来源、监督渠道及家校责任，不得强迫学生参加。学校应允许学生中途参与或退出课后服务，并根据情况及时调整活动（课程）计划。

在经费保障方面，各地可采取财政补贴、服务性收费等方式多渠道筹措课后服务经费，鼓励有条件的地区对课后服务工作予以财政支持。家庭经济困难学生参加课后服务的，免收服务费。费用使用情况要接受社

会和家长的监督。

根据规范，各地可根据实际，对参与课后服务教职工完善有关激励措施。学校可统筹安排参与课后服务教师“弹性上下班”，加强对参与课后服务女职工、家庭负担较重职工及上班距离较远职工的关心关爱。

对课后服务结束后仍有特殊需要的学生，学校可提供延时托管服务。初中学校上学日晚上可开设自习班，但不得讲授新课，不得分配到学科，原则上结束时间不晚于21:00。各地应统筹利用校外资源力量开展寒暑假托管服务，逐步覆盖所有有需求的学生。

“寻找外事中的红色印迹” 专题宣传活动闭幕

□记者 戴玉亮 报道

本报淄博讯 “云话山东”系列外宣活动第一期之“献礼建党百年—寻找外事中的红色印迹”专题宣传活动最后一站，9月9日至10日走进淄博，并在淄博举行了闭幕式。

“献礼建党百年—寻找外事中的红色印迹”活动由山东省委外办、省委宣传部和省委网信办共同主办，以“礼赞共产党，开放新山东”为主题，深入挖掘中国共产党在山东对外交往中的历史故事，为山东打造对外开放新高地建设蓄势聚力。该活动历时4个月，走遍全省16个市。

省外办相关负责人表示，此次活动主题突出，内容丰富，得到了广大新闻媒体单位的大力支持，各大网络平台点击量超过1.8亿次，总覆盖全国以及山东用户达到1.2亿人次。下一步，山东外事部门将继续挖掘外事工作的宣传亮点，不断加强外事系统国际传播能力建设，进一步唱响“云话山东”系列外宣品牌，讲好中国故事和中国共产党的故事。

（上接第一版）推进《关于进一步健全防止返贫动态监测和帮扶机制的工作方案》落实，博山镇的做法在全市推广。

自去年11月至今年8月，淄博市民政局、卫健委、教育局等九部门已向各区县反馈预警监测数据十七批次，共计30208条。全市纳入全国防返贫监测信息系统的脱贫不稳定户、边缘易致贫户、严重困难户共937户2031人。2021年新纳入“三类人群”共计145户376人，基层干部排查、部门筛查预警等主动发现机制识别率高达96.55%。

淄博市农业农村局局长杨溯易表示，他们将进一步健全完善基层干部排查与部门筛查预警、信访信息处置相结合的发现预警机制，充分利用好大数据，严格规范流程，不漏一户、不落一人，精准帮扶，实现巩固拓展脱贫攻坚成果同乡村振兴有效衔接。

（上接第一版）通过统筹推进湿地城市和内陆水网城市建设，东营有效恢复并增加了水空间，中心城形成了“九横十纵”骨干水网体系及众多毛细水系，河湖、水系、湿地水面总面积达到77.6平方公里。

如今，东营市智慧水务系统可实现全领域、全天候、全流程、全景式展示，包含河流水质、雨情监测等11个模块，整合全市179路防汛视频监控点、163个雨量站、中心城区92处易涝点，横向接入气象、水文、黄河、海洋等部门监测预报预警系统，纵向串联基层防汛系统，中心城区已有防汛系统，与市级运行管理中心综合指挥平台互联互通，能够“一图观全局”“一键知八方”，实现防洪排涝数据信息有效整合、充分共享、业务协同，确保防汛决策及时科学有效。

外贸增速领跑， 「窗口期」应进一步用好

一周经济评论

□ 孙源泽

日前，青岛海关、济南海关联合发布消息：前8个月，山东省累计进出口1.85万亿元人民币，比去年同期（下同）增长38.8%，较全国外贸整体增速高15.1个百分点。其中，出口1.06万亿元，增长41.6%；进口7838.7亿元，增长35.2%。8月当月，山东省进出口2568.9亿元，增长29.6%。其中，出口1573.6亿元，增长34%；进口995.3亿元，增长23.3%。

自去年下半年以来，山东外贸便进入快速上升通道，外贸进出口增幅多次刷新历史纪录。今年前八个月外贸数据延续良好表现，在统计口径上仍有一大亮点值得关注：数据显示，从今年5月开始，山东外贸进出口增速已连续3个月在全国外贸前六位省市中居首位，而到了8月份，山东外贸前8个月增速已在全国外贸前十位省市中排在第一位，外贸进出口值占全国进出口总值的7.5%，较去年同期提升0.8个百分点。

数据的变化，显现出山东外贸在保持高速增长的同时后劲十足。还有两组数据佐证。第一组：前8个月全省民营企业进出口增长41.7%，增速高于全省整体2.9个百分点，占同期山东省进出口总值的70.2%，较去年同期提升1.4个百分点，拉动全省外贸增长28.7个百分点。

作为市场活力的“晴雨表”，民营企业在经济活动中的活跃度无疑是一个地区开放程度和发展后劲的体现。

第二组：前8个月全省机电产品出口增长49.5%，拉动全省出口增长20.4个百分点，其中游戏机及其零部件、汽车、集成电路出口分别增长163.2%、120.5%和221.8%。

近年来，山东大力实施新旧动能转换，突出利用好制造业优势链条，加快打造“十强”现代优势产业集群，产业研发和制造水平明显提高，这些改革举措在外贸领域的体现就是机电等高附加值产品出口的快速增长。随着新旧动能转换进一步深入，山东制造的竞争力将进一步增强，对于外贸进出口来说，这将是“助推剂”。

今年以来，“德尔塔”毒株蔓延，世界经济复苏和国际贸易的不确定性增加。市场调研机构IHS Markit日前发布的数据显示，东南亚8月份制造业采购经理人指数（PMI）持续处于收缩区间。

作为全球重要的制造业基地之一，东南亚制造业的收缩无疑会对全球供应链与产业链产生深刻影响。山东拥有完备的工业体系和工业基础，以及众多的高素质技术工人，再加上新旧动能转换已初见成效，产业结构以及技术能力得到有力提高。众多因素影响下，山东制造业优势在国际市场将更加凸显。

对于山东来说，现在是一个“窗口期”，出口企业的“日子”在这段时间会过得更好一些。但是仍需要居安思危，辩证认识这一“窗口期”。

数据上看，前8个月，山东以低附加值和代工订单为主的劳动密集型产品出口2156.1亿元，增长31.8%，占出口总值的20.3%，说明山东制造业出口企业在产品研发以及数字化转型方面仍有很多“功课”要做。所以，应出台相关政策和举措，引导进出口企业在这个“窗口期”加大科技创新投入，进行智能化、自动化改造升级，用创新驱动山东制造业在全球供应链层级的提高。