

庆贺大众报业集团成立20周年齐鲁美术馆系列展之

岁月秣华·山东优秀中青年国画名家十人展

为庆贺大众报业集团成立20周年，由大众报业集团主办，山东新闻书画院、齐鲁美术馆承办的一系列美术活动自9月28日起拉开了帷幕。继“共绘新时代 丹青谱华章”庆贺大众报业集团成立20周年全国美术学院院长暨鲁籍名家邀请展、“七彩锦华”驻济高校教师油画邀请展、“与时代同行 大众报业廿载风华”职工书画摄影展举办之后，“岁月秣华·山东优秀中青年国画名家十人展”今日在齐鲁美术馆开幕。从10位画家的作品中可以看出他们对艺术语言、艺术表现风格的探索，在个人情愫与生活体悟方面的融合，以及他们对中国传统文化与西方新思潮的吸收与包容。作品既有传统艺术的精华，又有当代艺术的新式样，展现了当代山东中青年画家旺盛的创造力与蓬勃的生命力。

——编者



泉清山秀 刘晓阳 69cm x 45cm



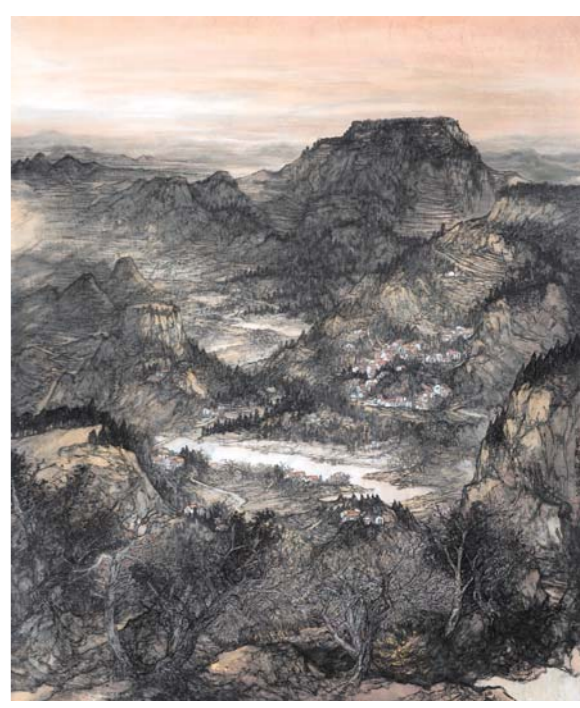
微光 李思成 43cm x 32cm



岱宗烟云 杨恩国 138cm x 69cm



暖冬 刘扬 180cm x 97cm



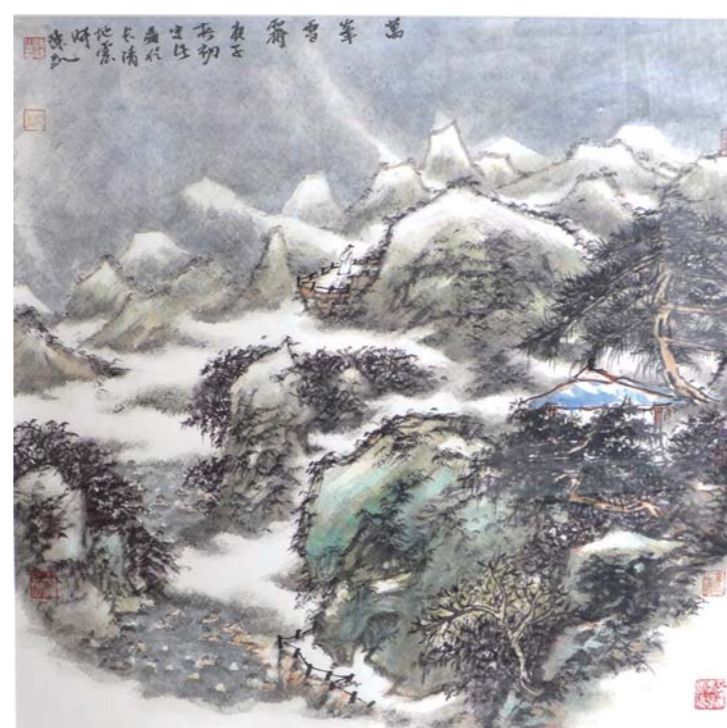
沂蒙春暖 吴疆 220cm x 176cm



不其山北九水 方辉 138cm x 68cm



空谷风轻 韩斌 245cm x 128cm



万峰雪霁 陈凯 68cm x 68cm



九日山怀古 孙文韬 138cm x 69cm



潇洒绿衣长 姚世宏 70cm x 40cm

主办单位: 大众报业集团
承办单位: 齐鲁美术馆、山东新闻书画院
参展画家: 刘晓阳、李思成、杨恩国、刘扬、吴疆、方辉、韩斌、陈凯、孙文韬、姚世宏
展览时间: 2020年10月16日—26日
展览地点: 齐鲁美术馆(济南市高新区舜风路101号齐鲁文化创意基地)

《富春山居图》赏析

□ 陈金梅

黄公望所处的元代是中国山水画发展的顶峰时期，山水画创作呈现出了前所未有的繁荣趋势，山水画家不断涌现，黄公望就是其中代表人物。黄公望，字子久，号一峰道人，大痴、大痴道人，晚年号井西道人等。赵孟頫提出画贵有“古意”和“以书入画”的理论，在其影响下，作为“松雪斋中小学生”的黄公望成为真正的实践者和忠实拥护者。在“古意”上，黄公望博学多识，如荆浩、关仝、李成、范宽等都是其学习对象，曾临古20幅。晚年代表作《富春山居图》继承了五代董源思想，同时在继承中又有变化。

黄公望晚年在浙江富春山一带隐居，他经常携画具将当地美景摹写下来，为其创作奠定了坚实的基础。50岁之际仕途无望，携好友倪瓒入全真教，从此开始了云游山水之间、结交生命挚友的艺术悟道之旅。经过三年左右的写生，通过观察富春山一带的实景发现，山顶部或多或少有一些坚硬的石块，因此他在画面的山头处勾勒出各种姿态丰富的石块，把董源画面中平整、静谧的山头改换为更具富春山特色的样貌，这种自然生命状态十分具有画面感。画面得树木之秀、山川之势，把山水作为自己的理想家园，在绘画上寻求个人精神安顿之所。他将情感充分寄托在山水之间，在与自然的亲密接触过程中体悟生命之美，唤起本性的回归。黄公望赋予景物一种略显粗疏的面貌，改变了南宋院体画“写实”的理性观，开创了元代山水“超凡脱俗、因心写境”的新思路，到达文人画“萧条淡泊、平淡天真”的至高审美境界。这一理论对后世山水画有着重

要的指导作用。

2011年6月1日，《富春山居图》首次在内地展出，引起了热情围观。这幅长卷具有文人的独特视角和诠释方式，不像北宋的全景三段样式，而是景随人迁，人随景移，用微妙的层次作为过渡搭接，笔墨的浓淡深浅自然合理，既给人一种真实的空间感，又有一种超越自然景物的亲切感。具体分析如下：

一、构图——三段式

全幅按照节奏可分为三段：第一段由《剩山图》和“无用师卷”的前一小段组成。采用广角镜头中的仰视和俯视视角，开篇表现富春山周边山顶的地貌特征及半山腰村落周围的整体生活氛围。第二段是这幅作品的主要内容：从近景疏落的几棵枯树过渡到画面，以表现富春山无尽的抱拥、云烟水流之美。枯树起到承前启后的搭接作用，既点明了季节，又作了节奏的变化。这一大段可分两个层次，前半段拉近突出山林静谧、幽深之境(山根、溪水、云烟、群山环抱等)；后半段拉远表现阔远之境(近景松树、开阔水面、山体的渐行渐远)。

二、造型——生意之气

后世对元代山水画的评价一般概括为“写意抒情”。重新来梳理这幅画，发现山有数十峰，一峰一状；树有数百棵，一树一态。特别是画中的树，每一棵都生命力旺盛，虽不过多追求细节，但写实效果一点不差。黄公望描绘的并不是所见山水，而是胸中丘壑，他强调山“不可断脉”水要“活流”“生意”：“水出高源，自上而下，切不可断脉，要取活流之源。山坡中可以置屋舍，水中可置小艇，从此有生气。山腰用云气，见得山势高不可测。山下有水潭，谓之濑。画此甚有生意。第四边用树簇之。”(黄公望《写山水诀》)

三、笔墨——浑然天成

“山水之法在乎随机应变。先记皴法不杂，布置远近相映，大概如写字一般，以熟为妙——先命题目，此谓之上品。古人作画，胸次宽阔，布景自然，合古人意趣，画法尽矣。”(黄公望《写山水诀》)。黄公望进行绘画作品创作时强调内在趣味，不仅是写形存质、形神兼备的笔墨要求，而且在用笔用墨的形态上给予独立的美。笔墨上来说，树、山的姿态自然得体，不是一遍完成，应该是数遍积墨而来。黄公望曾说：“作画用墨最难，但先用淡墨积，至可观处，然后用焦墨浓墨，分出畦径远近。故在生纸上有许多滋润处。”以画面最后一组树来分析，秋季后期近处岸边落叶枯枝为主，追求爽朗、简洁的树态。树的参差错落有致，大、小树呼应而出。从树枝的形式姿态上，或鹿角，或蟹爪，或全枝无叶，或枝头少叶，或枝头无叶而树身少叶；或多叶而少有枯枝；还有全是树叶，自然丰富之态尽显其中。最后，笔墨上浓淡干湿层次分明，清晰而

丰富，笔墨灵动不滞，境界深远。最后的一山峰中，点和线方面尤其突出。点的自由得到空前的释放，一个点，可以在纯粹抽象的笔墨中感受它的浓淡干湿在整个画面中的形式美，也可以具象地理解为树或是苔，又或碎石等其他，不管从哪个角度去欣赏，都不失为一种美。

山起伏变化，树各尽其态，大自然物象丰富，有时随意糅合，有时鲜明突出。这种笔墨的内动力源于对自然物象的生命体悟内化为简约、直率的笔墨抒情形式(写意的疏体粗笔)，将心境中客观世界和主观世界完美结合在一起娓娓道来。

从“心怀天下”到“寄心山水”，从无名到显赫，黄公望一生跌宕。幼时聪慧博学，为黄公望以后的艺术成就打下了坚实基础。50岁始画，重返老家虞山。此后多次在江浙一带的常熟、富春间游览。晚年的远游、交友，为黄公望的艺术进境，成熟期创作《富春山居图》作了重要铺垫。他探阅山朝暮变幻，尽揽四时阴霁神韵，同时交友广博——显贵、艺友、隐者及道师皆有。与显贵之交可能是前半生为吏时的经历，梦想落空后，另三类朋友给予了黄公望莫大的精神支持。道友让黄公望最终归入全真教；艺友特别是赵孟頫对他绘画的指导至关重要；与隐者之往来——如因互相仰慕意境而成忘年交的王逢等，彼此常诗画相和。以远俗避世之状、层林云霞之韵，可以推想晚年黄公望耗时数载创作《富春山居图》的心境状态。

(作者系山东师范大学美术学院教师)

山东省第十六届“中国人寿杯”少儿书画大赛征稿启事

由中国人寿保险股份有限公司山东省分公司与大众报业集团主办、山东新闻书画院承办的“中国人寿杯”山东省少儿书画大赛自2005年创办以来，参赛人数已达300多万人次，成为山东省举办最早、延续时间最长、影响力最大的少儿书画大赛之一。15年来，大众报业集团和中国人寿一直为呵护孩子们的快乐梦想而努力。今年是大赛第16周年，期待孩子们以更美好的图画展露天真、写照生活，在成长中体验艺术，在艺术中获得成长。

(本次大赛不收取任何费用)

一、活动主题：牵手国寿 共绘华彩

2020年是全面建成小康社会的收官之年。此次绘画活动拟引导小作者描绘出心中小康生活图景，用多彩斑斓的儿童画传递出“奋斗成就美好生活”的正能量。

本次征稿有三个子主题：抗击疫情、脱贫攻坚、美好生活。

二、主办及支持单位

主办单位：中国人寿保险股份有限公司山东省分公司、大众报业集团
承办单位：山东新闻书画院

支持单位：山东省美术家协会、山东省书画家协会

三、参与对象

活动面向3-16周岁的少年儿童，依照年龄段分组参加评选。

四、参赛要求

(一) 参赛作品类别：

- 1、书法：硬笔书法、软笔书法、篆刻。
- 2、绘画：中国画、油画、版画、水彩画、水粉画、素描、速写、拼贴画等。

(二) 参赛作品内容：

- 1、必须为原创作品。作者应承诺其提交的参赛作品不会侵犯他人的合法权益，否则相关法律责任自负。
- 2、健康向上、主题鲜明、形式新颖、艺术风格突出，富有生活情趣和时代气息。
- 3、参与本次活动的作者保留署名权，作品著作权的其他权利归主办方所有，主办方可将作品进行出版发行。
- 4、作品恕不退稿。
- 5、作品背面右下方写清或贴好作品登记表(复印、自制及网络下载有效，下载网址：<http://shuhua.dzwww.com>)

统一样式如下：

作者姓名	性别	年龄
作品名称		
作品类别	书法 <input type="checkbox"/>	绘画 <input type="checkbox"/>
指导教师	联系电话	
送选学校/机构		
通信地址		

也可扫描右侧二维码，关注“国寿小画家”，直接线上报名。

(三) 作品尺寸

书法作品：尺寸不限，勿装框。
 绘画作品：不得大于四开(40cm x 60cm)，不小于八开，国画作品不超过四尺斗方，勿装框。

(四) 截稿时间：2020年10月31日

五、奖项设置

1、竞赛奖。共设金奖480名、银奖900名、铜奖1800名(金奖颁发获奖证书、奖牌、奖品；银奖、铜奖颁发获奖证书、奖牌)。

幼儿组(3-6岁)：金奖160名、银奖300名、铜奖600名。
 儿童组(7-11岁)：金奖160名、银奖300名、铜奖600名。
 青少年组(12-16岁)：金奖160名、银奖300名、铜奖600名。

2、优秀奖奖5000名，颁发获奖证书。
 3、优秀指导教师奖60名，颁发获奖证书及奖牌(可在大众网宣传推介)。
 4、优秀组织奖若干，颁发获奖证书及奖牌。

六、大赛奖励

1、山东新闻美术馆将举行隆重的颁奖典礼

及获奖作品展(部分金银铜奖作品参展)，届时将邀请有关领导和知名书画家为获奖者代表颁奖和点评。大众网书画频道将设专栏同期展出部分优秀作品。

2、大赛组委会将对所有获奖者颁发获奖证书。

3、金、银、铜奖部分作品及金奖等重要奖项获奖名单将在《大众日报》书画专刊刊发；全部获奖名单在大众网书画频道公布。

4、金奖获得者将受聘为山东新闻书画院特约小画家，并优先参与山东新闻书画院举办的各类活动。

5、部分获奖者有机会参加中国人寿总公司举办的全国少儿书画大赛颁奖典礼及优秀作品展，获奖作品有机会被汇编出版。

七、投稿及联系方式

投稿地址：济南市泺源大街2号大众传媒大厦4楼山东新闻美术馆 于颜丽/包婷婷(收)
邮编：250014
联系电话：(0531) 85196805 85196804

大赛相关事项最终解释权归主办方所有。