

山东累计招收博士后11805人

◆目前共有博士后站471个,全国第三 ◆出台若干措施破解博士后招引、留用、服务问题

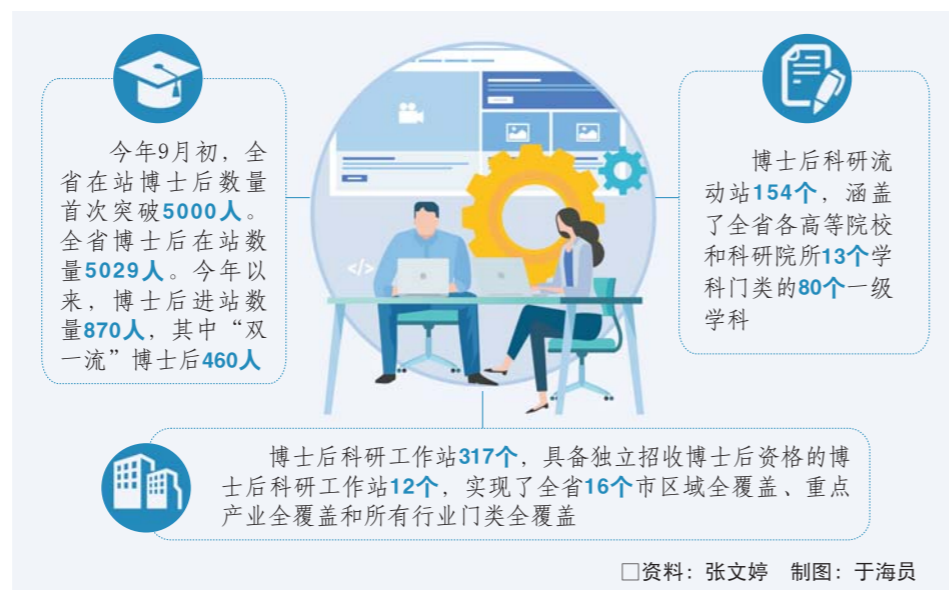
权威发布

□记者 张文婷 报道

本报济南9月21日讯 记者从省政府新闻办在今天上午召开的发布会上了解到,博士后制度建立实施35周年,全省累积招收博士后数量11805人。今年9月初,全省在站博士后数量首次突破5000人。今年以来,博士后进站数量870人,其中“双一流”博士后460人。

据省人力资源和社会保障厅党组成员、副厅长周春艳介绍,目前全省共有博士后站471个,设站数量居全国各省份第三位,其中,博士后科研流动站154个,涵盖了全省高等院校和科研院所13个学科门类的80个一级学科;博士后科研工作站317个,具备独立招收博士后资格的博士后科研工作站12个,实现了全省16个市区域全覆盖、重点产业全覆盖和所有行业门类全覆盖。同时,自主打造博士后引育平台,设立省博士后创新实践基地266个。博士后招收引进工作走在全国前列。

今年是全省“重点工作攻坚年”,“人才制度改革攻坚战”是九大改革攻坚任务之一。在当前的博士后招收引进工作中,博士后科研工作站和创新实践基地招收博士后难的问题仍然没有得到有效破解。聚焦博士后“引、育、留、用、服”问题,《山东省推动建立博士后科研流动站和科研工作站



《创新实践基地》稳定合作机制的若干措施》(以下简称《若干措施》)起草并于日前正式印发。《若干措施》是全国首个有关推动博士后科研流动站和科研工作站(创新实践基地)稳定合作机制的创新性政策文件,从3个方面推出10条政策举措,着力推进在全省范围内建立博士后科研流动站(创新实践基地)稳定合作机制,集聚各方优势资源破解博士后引、留用、服务问题。

《若干措施》在四个方面为全国首创:一是推动建立博士后科研流动站与工作站(创新实践基地)之间的固定合作机制,并通过明确“双责任人”制度、使用固定格式内容的联合培养协议制度和落实博士后“同城待遇”制度等措施,将这种合作机制真正落到实处,实现省内流动站与工作站(创新实践基地)实质性的博士后联合招收。二是推动建立有明确权属的科技创新知识产权界定制度,使在工作站(创新实践基地)进行

科学研究的博士后所取得的创新成果可以区分个人成果或职务成果取得收益,以此调动青年博士到工作站(创新实践基地)的积极性。特别是对职务成果,博士后同样有署名权和收益分配权。三是推动建立以市为区域的博士后生活补助最低保障制度,落实好博士后在站期间的基础性待遇。以此为基础,为下步推动建立全省性的博士后最低生活保障制度提供经验积累。四是推动将国家、省“博新”计划和国家重点(领域)外交流项目入选者等重点优秀博士后纳入“山东惠才卡”发放范围,其他博士后由各市有序纳入市级高层次人才服务范围,提供适应博士后创新创业和生活需求的绿色通道服务。

今年是我国博士后制度建立实施35周年。经人力资源社会保障部批准,10月中旬,省人力资源和社会保障厅、青岛市政府将在青岛市承办全国纪念博士后制度35周年的系列活动。活动的主要内容包括:全国“博新计划”创新创业青岛峰会、中国·山东(青岛)博士后创新创业大赛颁奖典礼、山东省首届博士后创新创业成果博览会、胶东经济圈博士后平台协作联盟成立签约仪式等。

“十四五”期间,我省在努力实现全省博士后青年人才的引进、在站、留用数量“倍增”的同时,将全面总结成功经验,突出培养重点,集中优势资源,推动全省博士后事业再上新台阶,支持更多更优秀的博士后青年人才在全省高质量发展的进程中施展才华、建功立业。

一周经济评论

■消费顺周期性强,消费增速回升与宏观经济向好预期拉动密切相关。随着下半年我国宏观经济复苏向好趋势的相对确定,在国内疫情防控趋稳背景下,预计下半年消费增速大概率将继续向好,而且有望成为我国经济增长中的新动能,成为进一步拉动市场需求的重要支撑点。

盛刚

8月各项经济数据显示,中国经济稳中回暖趋势明显,不但近几个月来持续向好的规模以上工业增加值和货物出口累计增速年内首次转正,连续7个月负增长的国内消费品零售,也在8月超市市场预期实现了正增长。8月份社会消费品零售总额33571亿元,由上月的同比下降1.1%,变为同比上涨0.5%。

作为中国经济增长的最重要的内生驱动力和宏观经济“稳定器”,消费复苏对中国经济增长意义重大。说到底,居民消费不恢复,经济就无真正复苏可言。消费增速实现转正,可又谈何容易。众所周知,由于新冠疫情造成的“隔离”时间长,消费受冲击最大,即便在国内疫情逐渐得到控制后,在三大终端需求中,消费尤其是服务消费也恢复得最慢。

所以,虽然同比上涨仅0.5%,但8月消费转正具有标志性意义,这是在降幅不断收窄后的首次上拐,而季调后环比为1.25%,远超前7月,也创下2013年3月以来新高,表明居民消费需求在不断转旺,逐步摆脱疫情影响的中国经济有望加快恢复。在社零重回正增长的背后,不但可以看到,城乡消费市场增速均由降转增,且乡村市场增长快于城镇市场;而且有七成商品零售实现正增长,尤其是消费升级类商品增速加快,大多服务行业的收入也明显回升。另外,在疫情防控常态化背景下,线上渠道成为消费的重要增长极,1-8月全国实物商品网上零售额已占到社零总额的24.6%。

8月消费当月增速转正,既得益于国家对于疫情的有效防控与应对,也得益于今年以来国内一系列复工复产、促进消费政策出台的推动。比如,随着复工复产继续有条不紊开展,截至8月中旬,零售各业态限额以上企业复工率超过96%,国内大部分餐饮企业经营已恢复到疫情前70%-80%。近期电影和旅游等的进一步放开,也为社会消费品零售总额增速转正提供了支撑。

消费顺周期性强,消费增速回升与宏观经济向好预期拉动密切相关。随着下半年我国宏观经济复苏向好趋势的相对确定,在国内疫情防控趋稳背景下,预计下半年消费增速大概率将继续向好,而且有望成为我国经济增长中的新动能,成为进一步拉动市场需求的重要支撑点。

全年消费数据前低后高走势已成定局,但不能乐而忘忧。实事求是地说,消费要恢复到正常水平,任重道远。

展望未来,随着我国疫情防控取得重大战略成果与消费“内循环”驱动,居民生活和市场活力加快恢复,全年消费数据前低后高应是大趋势,但考虑到疫情对中小企业、中低收入人群以及部分线下行业的冲击,再考虑到剩余时间不多,年内社零累计增速实现由负转正难度不小。为进一步激发消费潜力,要付出艰苦努力。必须加大对重点领域和薄弱环节的支持力度,特别是对中小微企业的结构性支持及那些复苏乏力的行业领域的精准刺激,实现稳就业及保收入和增收。就消费而言,在保护好原有消费成果的同时,更有必要针对消费市场的新情况、新特点推出提振举措,能开放的消费场所应尽量放开,让被抑制的各种消费充分释放。总之,要想方设法,创造条件,让消费者敢消费、能消费和愿消费。

「社零」增速年内首次转正意味着什么

一张公交卡 畅行省会经济圈7市 5G概念公交车同步亮相

□记者 常青 王健 报道

本报济南9月21日讯 “刷脸就能坐公交,真方便!”今天上午,山东省暨济南市2020年公交出行宣传周启动仪式在济南举行,5G概念公交车亮相,不少市民上车参观体验。与此同时,可以在济南、淄博、泰安、聊城、德州、滨州和东营同时使用的省会经济圈互联互通公交卡也于今天正式发行。

记者了解到,省会经济圈互联互通公交卡采用统一卡面主题,标识发行城市,充分体现省会经济圈地理概念。市民可在本市办理、跨市使用互联互通卡,具体使用方法和收费标准,按发卡地政策执行。互联互通卡的发行,实现了区域公共交通的资源共享。

5G概念公交车是聚集5G通信技术、边缘计算、车载以太网通信技术以及AI人工智能等最新技术的终端联动概念车,打通了GPS、视频等信息传输高速连接通道,实现了与公交数据大脑的直连互通。5G概念公交车运用了人脸识别无感支付系统,乘客通过“刷脸”快速完成登乘,车辆内置5G-Wifi模块,将5G信号转为车厢Wifi,乘客可通过出行APP入口直接连接高速网络。



9月21日,5G概念公交车亮相济南泉城广场。(□记者 王健 报道)

市县新观察 聚焦乡村振兴

小康不小康,关键在老乡。农业农村工作,说一千,道一万,增加农民收入是关键。山东多地拓宽农民增收致富渠道,让农民更有获得感,为乡村振兴夯实基础。青岛西海岸新区百名金融助理服务乡村振兴,对农户金融需求“马上就办”;邹城市田黄镇杨家村,借助“互联网+”把特色农产品卖出大山,村子也成了网红打卡地。

青岛西海岸新区百名金融助理服务乡村振兴

金融助理进村 农户贷款不愁

□本报记者 李媛

“农场活多,我们脱不开身,银行工作人员主动上门来帮我们办手续,连担保人都找好了。”日前,青岛特丰现代农业开发有限公司总经理刘锡泰告诉记者,上个月满园葡萄无人采摘、无人运送,公司一度面临经营困境,让他愁眉不展。青岛农商银行西海岸分行张家楼支行金融助理陈锐和王伟得知情况后,第一时间与他联系,推荐了贷款额度高、利息低、放款快的“农担”贷款产品。不到一周,80万元贷款就发放下来,刘锡泰用这笔钱雇工人、对接物流,终于把葡萄卖了出去。

受疫情影响,青岛西海岸新区不少企业和农户面临资金周转的困境。为了发挥金融机构在乡村振兴中的作用,帮助农户解决难题,今年7月青岛西海岸新区工委组织部联合中共青岛农村商业银行股份有限公司西海岸分行委员会,开展了“百名金融助理服务乡村振兴工程”活动。

金融助理李楠了解到陈锐的情况,为其量身推荐了退役军人创业贷款产品,并帮助他通过青岛西海岸新区退役军人事务局考察审批、办理手续,仅用三天时间就为陈锐发放了20万元的退役军人创业贷信用贷款。无担保无抵押,全额贴息,有效解决退役军人“贷款难、找保难”问题。

“金融助理每周都会到帮扶村庄开展驻

点服务,给村民讲解金融防诈骗知识,为村民激活社保卡,开立电子银行,帮助有业务需求的百姓集中解决。”西海岸新区工委组织部党员教育中心主任龙福林介绍,仅8月份青岛农商银行西海岸分行就进村为1562名农村村民办理了社保卡激活业务。

针对村庄产业发展面临的难题,金融助理与社区负责人、驻村干部等对接,根据村庄自身特点制订方案,免费开展直播带货和客户引流,为乡村振兴工作提供金融支撑。与此同时,金融助理还建立乡村振兴金融服务微信群,随时答疑解惑,对群众金融需求“马上就办、办就办好”。

邹城杨家村为农产品插上电商“翅膀”

卖出了山货 引来了游客

□本报记者 王浩奇 本报通讯员 赵波 程强 郑滨

距离邹城市区35公里,田黄镇杨家村处于群山怀抱之中,这里是一处地地道道的山峪。站在山巅俯瞰村子,房屋高低错落,块块梯田叠向上。大山里面全是宝,独特的山区小盆地气候给杨家村带来丰富的回报,开春的樱桃,夏季的麦黄杏、桃子、黄桃、花椒、槐米,七月的核桃八月的梨,九月的柿子会赶集……

绿水青山就是金山银山。赵计红担任杨家村党支部书记后,在原生态基础上进一步植绿护绿,让房屋隐映在青山绿水

之间。为了把漫山遍野的农产品卖出去,赵计红注册成立了沃犁诗生态农业公司,采用公司出技术、出苗子、修路、挖水渠,农户出地的形式合作运营。他说:“我有一个愿望,可以在肥沃的土地上耕犁出诗一样的生活,所以才为公司取名‘沃犁诗’。”

梦想是美好的,但要农产品卖出大山外,谈何容易?

赵计红的女儿赵颖,是公司的新任“掌门人”。2014年,赵颖放弃城里优越的生活回乡创业,利用“互联网+”的方式,她为山里的特产插上电商的翅膀。与此同时,她建立了“公司+基地+体验店”、线上线下

统筹推进的经营模式。目前,她正带领公司做4类的SC认证,将土特产深加工,提升附加值、拓宽销路。

努力就有收获。赵颖的“沃犁诗乡村印象”淘宝店曾创造出日销售5万斤地瓜、青皮鲜核桃14天销售6.8万斤的记录。村里的花生、花椒、黄花菜都成功销售出去了,连酸枣芽、桑叶、薄荷、绞股蓝这些不起眼的植物,公司都做了养生茶,成了城里人眼中的稀罕货。

“在家门口的公司工作,不但每月能挣2000多元的工资,还不影响家里的农活。”61岁的村民李洪英说,今年她家的核桃卖了6000多元,地边上的花椒卖了10000多元,

“原来卖不了这么多,多亏咱沃犁诗,收的价高!”

不仅如此,得益于邹城市对交通的持续加大投资,当地“四好农村路”修到了杨家村村口,“互联网+”,不仅卖出了山货,还引来了游客,杨家村成了网红打卡地。

记者了解到,邹城市把乡村振兴战略作为新时代“三农”工作总抓手,以“五大振兴”为引领,打造乡村振兴齐鲁样板邹城模式。邹城先后荣获山东省乡村振兴首批示范市等荣誉。食用菌、大樱桃、大枣和土豆等特色农产品铺就了邹城农民增收致富增收路,很多村庄像杨家村一样享受到生态红利,走上了发展新路。

北方应急(医疗)救援综合示范区落户德州

□记者 贺莹莹 通讯员 赵庆川 报道

本报德州9月21日讯 今天上午,北方应急(医疗)救援综合示范区产业集聚加速器项目开工奠基仪式举行。北方应急(医疗)救援综合示范区项目位于德州经济技术开发区,是国家发改委立项批准并配发52亿元专项债券、大力支持的项目,也是山东省的重点工程之一。

该项目总投资65亿元,以“一院三基地四中心”为龙头。即建设应急技术研究院,应急产业装备生产基地、应急产品孵化基地、应急培训基地和区域应急产品储备中心、区域救援服务中心、应急装备检测认证中心、国际应急产业研讨会会展中心。项目建成后,将打造成为国家级应急产业生产基地、示范基地、物资储备基地、培训基地、装备检测认证中心、救援产品电商采购平台和交易中心。目前,开工的示范区产业集聚加速器项目一期,总投资约7.5亿元,占地175.5亩,主要打造北方应急“医疗板块”产业聚集加速器,达产预计实现产值16.2亿元。“同步开展招商引资工作,与应急领域相关龙头企业、央企、强企深入对接,目前,已有20余家企业达成入园意向,10家企业已交付订金。”德州园区开发投资有限公司董事长张习忠说。

德州经济技术开发区党工委书记、管委会主任王震秀表示,北方应急(医疗)救援综合示范区是经开区着力培植医养健康产业、打造“活力德州·智造名城”的具体举措,也是深化体制机制改革创新、大力推行“党工委(管委会)+公司”模式的一项成果。

2020北方(昌邑)绿化苗木博览会开幕

□记者 都镇强 通讯员 王鲁兵 报道

本报昌邑9月21日讯 今天上午,2020北方(昌邑)绿化苗木博览会、第二十五届中国园林花木信息交流会在昌邑市开幕。

本届绿博会采取市场化模式运作,在绿博园设置展位500个,分绿化苗木、园林机械和园艺器材展区两部分,共吸引来自全国20个省、市、自治区的300家企业参展。参会对象为国内外苗木协会(合作社)、苗木生产企业、园林机械企业、园艺器材生产企业、园林绿化工程公司、设计公司、园林养护、道路绿化养护企业、专业媒体、科研院所、苗木经纪人等。展出内容主要包括绿化种苗、观赏苗木、造型苗木、容器苗木及相关产品,经济林种苗及相关产品,园艺器材、园林机械、森保、园艺养护产品等。本届绿博会将于10月7日结束。