

大型话剧《孔子》开排

□记者 张依盟 通讯员 王潇 报道
本报济南7月21日讯 山东省重点演艺项目大型话剧《孔子》开排仪式今天在省话剧院正式启动。

2020年，是孔子诞辰2571年。为弘扬中华优秀传统文化，纪念孔子这位伟大的思想家，省文化和旅游厅特邀以著名艺术家张继钢导演领衔的创作团队，历经三年百折不挠精心打造，即将隆重推出八场大型话剧《孔子》。

大型话剧《孔子》，以春秋末期诸侯纷争为历史背景，揭示了社会变革中列国之间形形色异的人生选择，着力表现了我国古代思想家、教育家、音乐家、儒学创始人孔子苦难的一生，从侧面反映了儒家思想的基本内涵。歌颂了孔子始终不渝追求理想“知其不可而为之”的精神境界，努力塑造出一个遥远而鲜活、高大而素朴、威严而亲切，持续影响中华民族两千五百多年的“至圣先师”光辉形象。

大型话剧《孔子》，不同于以往任何一部剧作。其戏剧形态是诗剧，是包括以道白为主的、有音乐、舞蹈、美术、服装、灯光、道具在内的综合的诗剧。剧作采用独特的“构成”或剧样态谋篇布局，充分运用超现实主义手法，结构了“君子”“进退”“为政”“去国”“见南子”“困境”“渡河”和“彼岸”八场戏剧，展示思辨美、宏阔美、空灵美、意象美。力争将这部作品打造成一部“思想精深、艺术精湛、制作精良”的舞台艺术精品，为实现中华民族伟大复兴的中国梦作出应有的贡献。

黄河考古研究院成立

据新华社，由河南省文物局和郑州大学共建的黄河考古研究院近日在郑州成立。该研究院将围绕史前重要遗址材料，推进中华文明根脉和起源研究，探索早期国家起源以及古代社会治理体系研究等。

在黄河考古研究院成立仪式暨“黄河考古·中原地区早期文明论坛”上，中国社会科学院学部委员、黄河考古研究院院长刘庆柱表示，讲好黄河故事，有助于阐释国家认同，也是考古学的担当所在。

目前，黄河考古研究院发布了夏文化研究、中原地区古代社会文明化进程研究、黄河流域城市考古与保护、中华文明根系研究、隋唐大运河考古发掘与研究等多个项目。通过重大研究和成果培育，有望不断丰富黄河文化内涵和特质研究。

据介绍，黄河考古研究院依托河南省文物考古研究院运行，同时作为郑州大学学术组织体系的一部分，纳入郑州大学中原历史与文化研究院体系进行管理。这种合作机制有利于推动成果产出、人才培养和社会服务的一体化。

《我和我的家乡》定档国庆

据北京日报，2020年国庆档首部大片来了，它就是《我和我的祖国》的姊妹篇《我和我的家乡》。7月20日，该片曝光定档海报，正式宣布将于国庆上映。与“祖国”不同的是，“家乡”不仅是一部集体创作的国庆档大片，更是一次中国电影人集结救市的实际行动。

在最新发布的海报中，九位导演以手绘形象亮相，呈现喜剧欢乐气场，也展现出不同寻常的想象力。他们共同乘坐着一架以鞋子为雏形的“飞船”，向着远方前进，有的手持摄影机，有的高举打光灯，剧本不离手，拍摄不停歇，所有导演同心协力创造光影故事，电影人的使命感与责任感呼之欲出。画面里祖国大好河山一览无余，祥云环绕，山清水秀，长城、天坛、布达拉宫、三潭印月等名胜古迹隐藏其中，暗示了电影拍摄地贯穿祖国东西南北中五地。

受疫情影响，《我和我的家乡》的拍摄也遇到巨大挑战。涉及到医院的场景无法使用，剧组只好找摄影棚连夜临时搭建场景。

陕西展出300余件芮国文物

据新华社，“古芮新迹——陕西澄城刘家洼西周遗址考古成果展”近日在陕西历史博物馆开幕，展出的300余件展品是在芮国遗址考古中发现的文物精品。

展期3个月的“古芮新迹——陕西澄城刘家洼西周遗址考古成果展”汇集了刘家洼等遗址最新的考古发掘成果，分为“列土分邦”“小国之光”“万流归宗”三个单元，共展出文物精品175组300余件。

芮国是周至春秋时期的一个诸侯国。刘家洼遗址是芮国曾经重要的都邑遗址之一，这里是一处居址与墓地共同构成的聚落，总面积近3平方公里。考古工作者在这里勘查发现了长达数百米的夯土墙与壕沟设施，围合成一个相对封闭的区域，总面积10余万平方米，其内发现有高等级建筑、铸铜与制陶手工业遗存等。刘家洼墓地迄今已发现规模不等的墓葬200余座，其中包括两座“中”字形的高等级国君大墓。

这次展出的300余件文物，有鼎簋列陈、庄重典雅的礼仪文化，也有钟磬笙箫、荡涤心灵的音乐艺术，还有金玉交辉、车辇马萧的绚丽装饰。在周文化为主体的墓地陪葬品中，还有少量器具具有北方草原及西部地域的文化特征，表明周代的封国与周边文化之间很早以来就开始进行广泛交流。

(□记者 张依盟 整理)



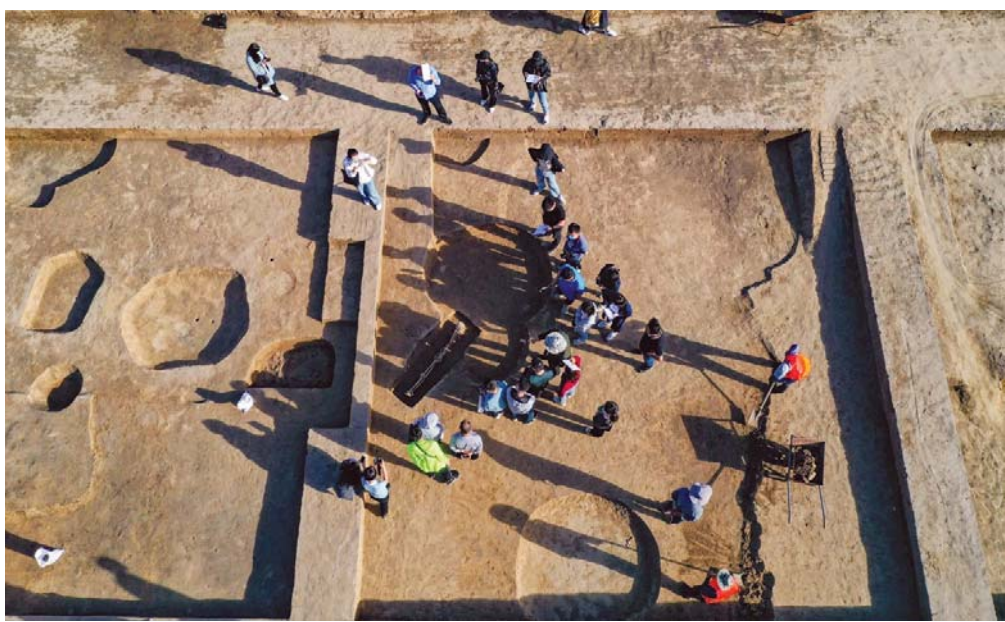
经评审确定的10处发掘文物点，现已全面开展发掘工作，从龙山时代到唐宋明清，惊喜在这里

不断产生，再一次证明“小清河既是一条黄金水道，更是一条文化长河”——

小清河畔的考古“新发现”



北营遗址出土的龙山文化遗存。



寨下东南遗址举办考古工地开放日活动，吸引了众多考古爱好者。

瓦(多饰绳纹、凸棱纹)和碎砖，出土有少量夹砂灰陶片。

寨下东南遗址整个发掘区位于遗址南部核心区，考古人员认为，应与西北约500米处的寨下遗址有关联。该遗址不仅出土了较多汉代时期器物，尤其有相当数量可以修复和带有文字，也发现了清末以来小清河、黄河泛滥和小清河多次修浚的地层，这对研究寨下遗址、鲁北地区汉代文化、小清河河道变迁及修浚历史等问题具有重要意义。

现在，寨下遗址南部尚存一土丘，民间传为“旧城子”。1970年村民修挖溢洪河时，曾发现过墓葬，出土了殷墟三期的青铜鼎、爵和一批青铜铙，显示该聚落的等级较高，应是该区域的中心聚落之一。寨下遗址很可能是商末蒲姑城所在地，这有助于考古人员对商周时期的蒲姑国历史和姜太公建都营丘的真相进行研究。

瞳子遗址位于博兴县锦秋街道瞳子村西北约1.2公里。本次考古发掘区域呈长方形，长度约120米，宽度约25米，面积约3000平方米。主要遗迹分布在南水北调水渠南坝下，位于地表下约2.5米，主要遗迹有墓葬、房址、陶窑。发现7座墓葬，陶窑、房址、水井各1处。

7座墓葬，其中5座为圆形砖雕壁画墓，墓室内保存有砖雕桌椅、灯架等砖雕结构。其中M1(墓葬编号)底部较好，出土多件瓷器、陶器，还保留部分漆器，瓷器光洁亮丽，质量上佳，为邢窑精品瓷器；M1还出土墓志一

合，记载了墓主生前官职、履历、祖籍，以及寿命和下葬时间等重要内容。

在发掘区西侧，考古人员还清理了一座窑址。残留窑室底部，可见砖砌烟道、窑床、灰膛、进料口等结构。在窑室和灰坑内出土较多红陶片和三角形器具。发掘区东侧，发现一处建筑基址，地表可见砖砌地基、方形石块柱础、瓦铺路面等结构，由于此处之前修坝，破坏较为严重，保留程度有限，在墙基旁出土青瓷实足碗、陶器等。另发现井一处，为砖砌井框，出土陶罐、瓷罐等器物。通过地层位关系和出土器物，可初步推断窑址、建筑、井为北朝至隋代时期。

考古队员们清理的北朝至隋的遗迹，则说明当时有居民在此生活并从事手工业生产，结合之前在瞳子村出土佛像，说明此处在当时是一处重要的生活生产居住址。从地层堆积上看，在隋代之后经历洪水淤积时段，直到晚唐时期，此处变成了晚唐时期墓地，对研究博兴的水文、气候、居址变迁提供了材料支撑。

在小清河沿线和泄洪区城文物勘探工作中，青阳县新发现夏庄遗址、拥护村遗址、腰庄——曹坡遗址、胥家村南遗址以及陈庄——唐口遗址周边新发现春秋至唐宋时期50万平方米的遗址。

在青阳县黑里寨镇胥家村南约500米处，胥家村南遗址(墓地)正紧张发掘中，目前共清理龙山时期墓葬5座、灰坑5个，清理唐代墓

文化观察

□本报记者 程芃芃
本报通讯员 李乐

小清河流域土地丰饶、历史悠久，作为山东省现阶段唯一一条具备海河联运开发利用条件的航道，让它更加受到外界关注。5月10日，考古队员在这里发现的文物点达到了43处。在完成全线考古调查勘探工作后，经专家评审确定10处发掘文物点，现已全面开展发掘工作。

在残垣碎瓦中，考古队员们一铲一铲地勘探，不断寻觅着被历史湮没的古代文明，探出小清河沿线的历史厚度。从龙山时代到唐宋明清，小清河的潺潺流水，也正如一位历经沧桑的老人的低眉细语，向我们讲述着属于它自己的陈年往事。

如今，它将要焕发出新的生命力，变成一条集防洪、生态、航运、景观旅游、文化于一体的黄金水道。

龙山遗存，倾听远古的“声音”

在位于滨州市博兴县店子镇北营村村北约100米的小清河北岸，北营遗址在这里呈现出它的“年代容颜”。它的平面呈东西向长椭圆形，东西长约700米，南北宽约400米，总面积约28万平方米，遗迹较丰富，年代延续较长。

省文物考古研究院助理馆员张恒带队在此工作了一个多月，他们白天在工地上发掘，晚上回去修复文物。考古队员发现，这里以龙山和汉代遗存为主，另有少量商周时期遗存。

龙山时期遗存是本次考古发掘取得的重要收获。发掘的遗存以早、中期为主，目前发现的遗迹有灰坑、墓葬、柱洞、沟等，已发掘灰坑20余座、墓葬2座、窑1座。出土的龙山时期器物丰富，以陶器为主，器形有鼎、罐、鬲、甗、杯、器盖等，另出土少量石质和蚌制工具。尤其是数量较多的柱洞和柱础遗迹，为研究龙山时期的房屋建筑方式提供了珍贵资料。

山东考古发掘的龙山大型墓葬屈指可数，本次发掘对鲁北地区的龙山文化研究及相关文化的交流影响都提供了难得的实物资料，也为研究鲁北地区龙山时期的文化特征、聚落形态、社会生产等提供了重要资料。

出土器物拼起古人生活图景

在博兴境内进行发掘的，还有寨下东南遗址和瞳子遗址。

寨下东南遗址发掘发现的地层共分为12层，其中1层为耕土、小清河现代北侧坝体层；2层为现代黄泛沙土层；3层为现代黄河淤积层；4至6层为清末(1892年)盛宣怀修浚小清河时新开河道“出土成堤”地层，该层出土30余件宋金元明时期瓷片(多为碗)，应为河流冲刷而来，后挖河道垫在堤坝中形成，该层也出土有大量汉代陶片、瓦片；7层为红黏土层，为黄河泛滥形成；8层为河流淤积层，表面有大量脚印残留，发现少量清代青花瓷片；9层至12层为汉代文化层。

在清理地层及遗迹过程中，出土小件和标本112件，其中瓷器残片39件(多为宋金至明清时期，器形以碗为主)，陶器有71件(主要为豆、盆、钵、碗、瓦当、板瓦、筒瓦、陶拍、圆陶片、网坠、器座等)，铁器1件(为构件)，铜器1件(为五铢钱)。另出土有大量陶片，以泥质灰陶、灰褐陶为主(多素面，其次绳纹，可辨器形主要有豆、盆、瓮、罐、釜、陶拍等)，出土有大量泥质灰陶板瓦、筒

为诗人做点儿事，不累

□ 逢春阶

小逢观察

向诗人致敬的脚步，疫情都挡不住！最近，5卷本《孔子诗文书论集》问世了。这套书由山东大学文学院李头头主编，山东友谊出版社付梓。孔子女儿孔德铮，山大魏建、杨存昌、张丽军、孙书文教授，山东画报社宋刚等付出了心血。我敬佩他们：为真正的诗人做点儿事，不累。

为诗人做事，是为自己做事。做的过程，是欣赏，是陶醉，享受这个过程，应该是快乐的。20多年前，我手抄了一遍诗论集《远龙之扞》，装订成册。从那后，我就成了“孔子迷”。

你读懂孔子(左图)了吗？没有。我越读，越觉得孔子神秘；越读，越觉得孔子深邃。孔子是潭一眼看不到底的水。

孔子与山水同在。我到了新疆，在帕米尔高原上，他的《帕米尔》就从我脑海

里钻出来：“天地间侧卧/等一个消息//寂寞扇动翅膀/一匹马咀嚼荒凉”。到了黄山，在莲花峰，他的《黄山莲花峰顶小憩》又萦绕在脑际：“莲瓣上跌坐/吐吸天香//莲花上/又开一朵莲花”。也学着孔子先生跌坐在莲花峰上，感觉自己像浮游在云片上，悠悠悠悠。我到泰山、崂山、千佛山、佛慧山、华不注山、大明湖、趵突泉、五龙潭、黄河边、青岛的海边，到了哪里，总能碰到孔子先生。他在用诗点醒我：美在这儿。

孔子先生是大众报人，在大众日报社当了三十多年文艺编辑。我有这样的前辈而自豪。毕景舒先生是孔子的老同事，他最喜欢的一首诗是《云瀑》：“几次都失败了/倒翻下来/漫溢峡谷//狂怒的云/抓住风的鬃鬃/作最后一次仰冲//快闪开/鹰”。毕老九十多岁了，还能声情并茂地背诵。他说，诗人孔子昂首立在天地之间。大众报人许学芳先生说：“孔子的《戈壁落日》写得好啊：‘很辉煌/又有些悒郁//一颗心/燃尽’孔子

在燃烧，诗人的心在燃烧啊！写的是山水，但也是写的诗人自己。”

25年前(1995年)的4月26日，我曾陪孔子先生到潍坊峡山水库游玩一日。孔子先生很开心，那天他在船上，兴致很高，他说，要是能在这里安家该多好，他的夫人吴佩媛老师说：“孔子见到好地方，就要在那里安家，一派孩子气。”水库管理人员请他题字，他问我：“春秋，写个啥？”我说：“我想不出来，您一定心中有。”他微笑着，盯着碧波荡漾的水面，提笔写下“大造化”三字。

鲁迅翻译了厨川白村的《苦闷的象征》，引言中有一句：“非有天马行空似的大精神即无大艺术的产生。”读孔子诗，常想起这句话。要问我最喜欢的是哪首，是《飞雪中远眺华不注》：“它是孤独的/在铅色的穹庐之下//几亿年/仍是一个骨朵/雪落着/看，它在使劲儿开！”

孔子先生教我“用减”。不啰嗦，就此打住。

