

济南新旧动能转换先行区总体规划草案 (2018—2035年) 社会公示与征求意见

《济南新旧动能转换先行区总体规划(2018—2035)》草案已经编制完成。2018年1月25日规划方案进行专家咨询,2月23日向市四大领导班子专题汇报进行决策审议,3月27日通过专家论证。为了让公众充分了解草案内容,进一步征询公众意见,现进行草案公示,特公告如下:

一、公示时间:3月29日至4月28日止。

二、公示方式:

1.现场公示

泉城广场
济南新旧动能转换先行区管委会,地址:济南市天桥区309国道大桥段3099号
济南市天桥区大桥街道办事处,地址:大桥街道办事处东西广场
济南市济阳县崔寨街道办事处,地址:崔寨街道办事处驻地(济阳县人力资源服务中心)

2.政府网站公示

“中国·济南”网站: <http://www.jinan.gov.cn/>

“济南市规划局”网站: <http://jnap.jinan.gov.cn/>

3.报纸公示

3月29日大众日报、济南日报

4.官微公示

济南新旧动能转换先行区官方微信: jnxxq2017

三、公众参与意见收集途径

1.联系电话:

市规划局: 0531—66605315

先行区管委会: 0531—66604044、

0531—66604045 (接听时间: 工作日9:00—

17:00)

2.电子邮箱: xxqghxz@163.com

3.传真电话: 0531—66604004

电子邮箱、传真及信件请注明“总体规划”

热忱期待广大市民积极参与,提出您的宝贵意见和建议。

规划范围

济南新旧动能转换先行区(以下简称“先行区”)辖区范围横跨黄河两岸,总面积约1030平方公里。本次规划以规划控制区(先行区的黄河以北区域)为重点,从研究区(1794平方公里)一先行区(1030平方公里)一规划控制区(739平方公里)三个层次进行规划与研究。

目标定位

全国新旧动能转换的先行区,贯彻落实新时代发展理念的标杆;提升省会城市首位度,带动全省高质量发展的新增长极。

城河共荣、绿色低碳的生态新区;动能转换、产业创新的智慧新区;传承文脉、以人为本的宜居新区;开放引领、协调共享的现代新区。

发展规模

规划期末(2035年),先行区城镇人口300万人,城镇建设用地约325平方公里;规划控制区城镇人口160万人,城镇建设用地约170平方公里。规划远景(2050年),先行区城镇人口335万人,城镇建设用地约360平方公里;规划控制区城镇人口195万人,城镇建设用地约205平方公里。

空间结构

形成“一轴两廊、一体两翼”的城乡空间格局。“一轴”即泉城特色风貌轴;“两廊”即沿河北岸形成带状组团分布的黄河北岸科创走廊和特色小(城)镇走廊;“一体”即先行区主体,由大桥组团、桑梓店组团、崔寨组团、特色小(城)镇组团;“两翼”即济阳县城和齐河县城。

实施新旧动能转换

集聚集约创新要素资源,发展高端高效新兴产业,形成“四新”产业体系,即:新智造(交通装备制造、信息技术、医药制造、智能制造)、新科技(氢能源、石墨烯、量子科技)、新服务(智慧物流、科技服务、产业金融、创意设计)、新消费(智慧体验农业、文化旅游休闲产业、医养健康教育产业)。

建设现代绿色智慧新城

规划营造传承文脉的历史轴线、产城融合的功能布局、紧凑宜人的用地空间、优质均好的公共服务、城园一体的绿地系统、平缓大气的城市形态、泉城特色的建筑风貌、信息智慧的管理服务、绿色低碳

的生活方式、绿色智慧的交通出行。使城市功能更加复合多元、空间拓展更有弹性,乡村更加均衡、均优地发展,形成水网、林网、田网相融合的田园景观,促进城乡一体化发展。

创建黄河国家湿地公园

加强黄河生态保护,促进实现城水融合,将黄河打造为两岸发展的纽带。丰富创新沿黄地带的空间利用,形成生态保育区、齐鲁客厅、创意展示区、水岸生活区、郊野休闲区5个功能板块。提高黄河的可达性和可视性,改造黄河堤岸及堤顶路,建设尽量滨水的独立绿道系统。

全面促进乡村振兴

以产业兴旺为重点,分区统筹城乡发

展,优化农业现代化产业布局。促进传统农业生产绿色化、景观化、适度规模化;实现特色蔬菜瓜果生产智慧化、有机化、品牌化;培育休闲旅游、养生养老等乡村产业新业态。重点打造特色小镇,积极培育特色小城镇、特色小镇、特色村、田园综合体等载体。

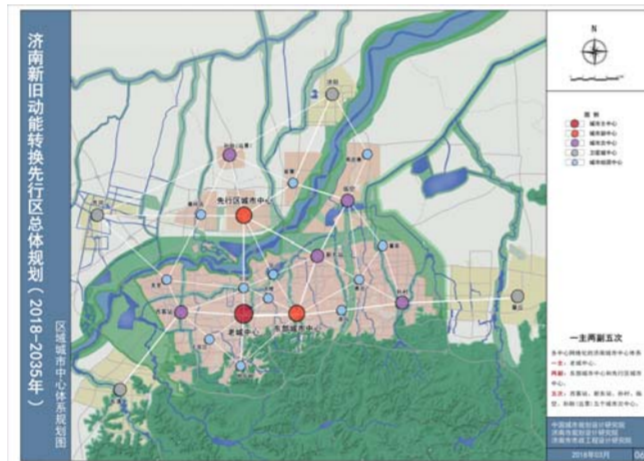
加强规划实施保障

以中疏支撑北跨,以北跨带动中疏,疏解旧城公共服务、产业、人口等要素,重点支持先行区发展。明确近期建设重点,加快建设引爆区、黄河国家湿地公园、跨河“三桥一隧”等重点工程。策划重大项目带动,全面推进“中国氢谷”、智慧物流及总部基地等新动能产业发展,积极组织申办黄河高峰论坛、世界园艺博览会、国际马拉松赛等重大活动项目。



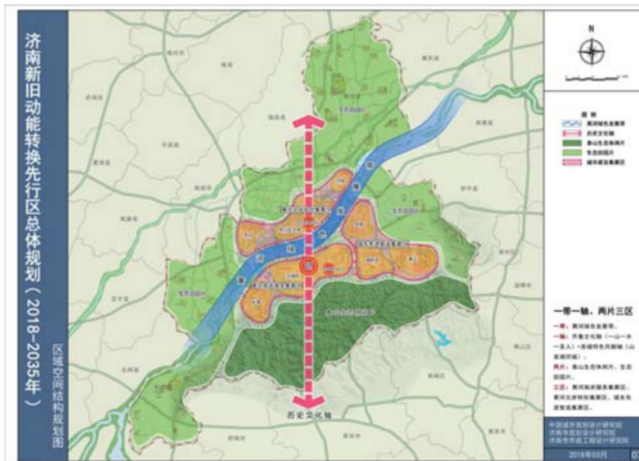
01-区位图

成为新的动力引擎和开放前沿,引领新时代创新发展,全面助力济南从大明湖时代迈向黄河时代。



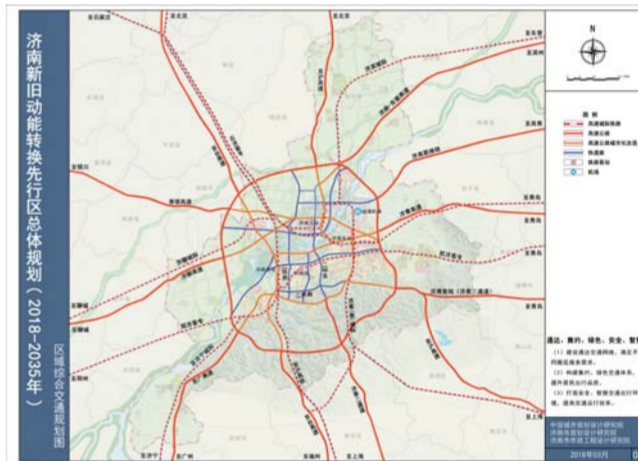
06-区域城市中心体系规划图

构建“一主、两副、五次、四卫”多中心网络化中心体系。一主:老城主中心;两副:东部城区副中心、先行区城市副中心;五次:新东站、孙村、临空、孙耿、西客站;四卫:济阳、齐河、章丘、长清。



07-区域空间结构规划图

规划“一带、一轴、两片、三区”的区域功能格局。一带:黄河绿色发展带;一轴:“一山一水一圣人历史文化轴”+“山泉湖河城泉城特色风貌轴”;两片:泰山生态休闲片、生态田园片;三区:黄河南岸服务集聚区、黄河北岸科创集聚区、城东先进智造集聚区。



08-区域综合交通规划图

形成“三环两廊、格网放射”的交通体系。南北统一成网,结合功能疏密有致、自然成环。构建总长度约128公里的5条线路组成的南北一体的轨道交通网络,规划120公里规模的中运量公交走廊(BRT系统或ART系统)进行服务,建设“轨道上的先行区”“枢纽节点上的城市”。



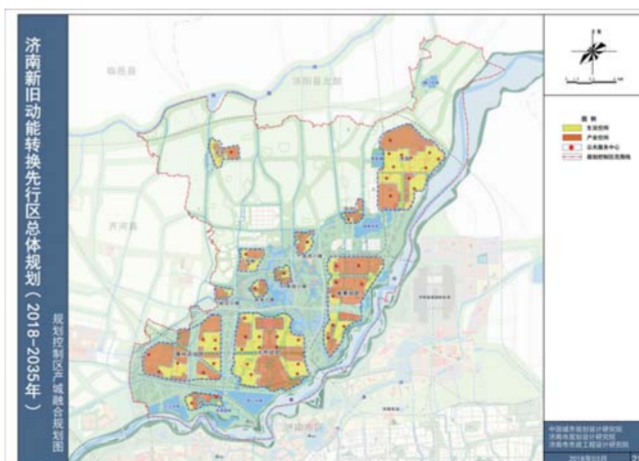
09-研究区空间结构规划图

形成“一体两翼、一轴两廊”组团式布局空间结构。一轴:泉城特色风貌轴;两廊:黄河北岸科创走廊、特色小镇走廊;一体:先行区主体,由大桥组团、桑梓店组团、崔寨组团、特色小镇组团构成;两翼:济阳、齐河县城。



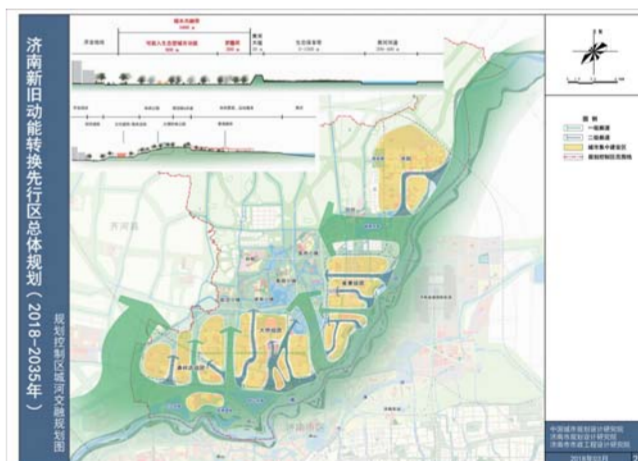
15-规划控制区道路系统规划图

构建通达、集约、绿色、安全、智慧交通体系。规划轨道交通(5条,128km)、中低运量(8条,120km)采用BRT或者ART(智能轨道快运列车),建设通达交通网络,满足不同圈层服务需求;构建集约、绿色交通体系,提升居民出行品质;打造安全智慧交通出行环境,提高交通运行效率。



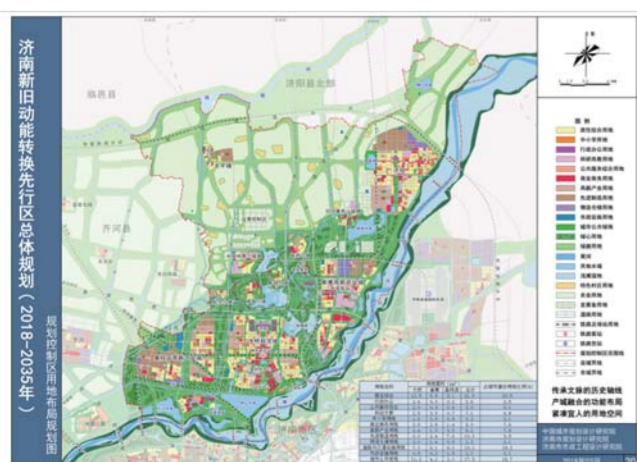
21-规划控制区产城融合规划图

产城融合、职住平衡。



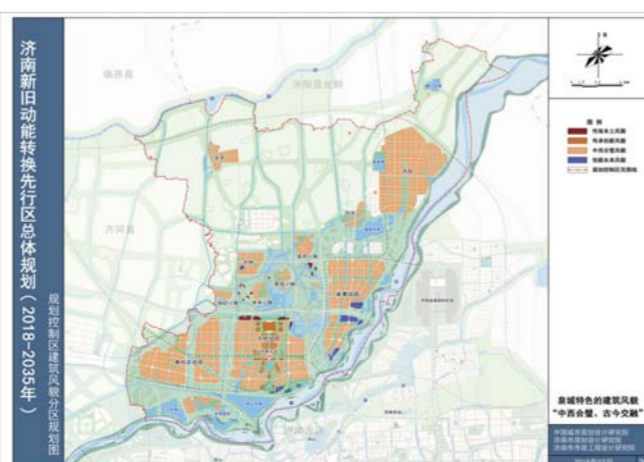
22-规划控制区城河交融规划图

“产城河”三位一体融合发展。以产业发展为本,城市组团依托以黄河为主的蓝绿生态网络,特色小镇结合绿心有机分散式布局;主次轴线串联各组团,注重延续文脉以及强化与黄河的联系,建设蓝绿引领、水城共荣、产城融合的新城区。



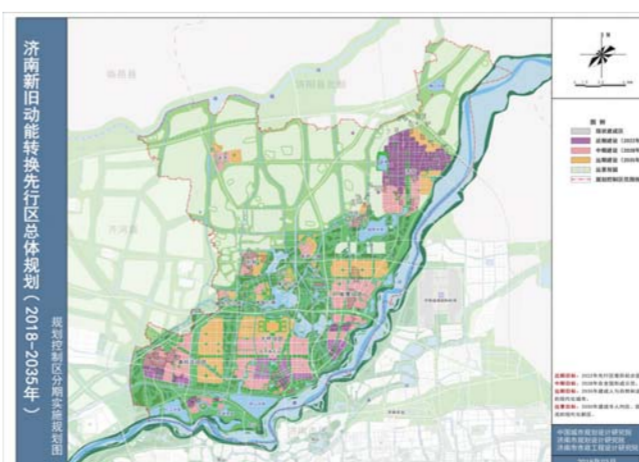
20-规划控制区用地布局规划图

依托水系、道路和绿植植造林,大幅提升森林覆盖率,以特色小镇和田园综合体为载体,建设美丽乡村,实现职住平衡、产城融合。形成山水林田城“生命共同体”;构建富有弹性、有机生长的布局框架,建设现代绿色智慧之城。



39-规划控制区建筑风貌控制规划图

城市形态平缓大气,建设水平城市。以多层为主、小高层为辅,标志性区域建筑高度不高于170米(华山)。建筑风貌突出泉城特色,传承创新和现代演绎并举,体现中西合璧、古今交融。



40-规划控制区分期实施规划图

近期目标:2022年先行区雏形初步显现。
中期目标:2028年在全国形成示范。
远期目标:2035年建成人与自然和谐共处的现代化城市。
远景目标:2050年建成令人向往、国际一流的现代化新区。



42-泉城特色风貌轴示意图

黄河南岸大明湖代表着诗意济南、人文济南;黄河北岸“中心湖”彰显着绿色济南、创新济南。先行区更优美的人居环境、更便捷的交通联系、更优质的公共服务、更优良的创业氛围,将吸引优质人才和资本,成为区域新的增长极和动力引擎;实现黄河南北两岸的良性互动、协同发展。