

# 慧眼识红木(八)

——访山东省纤维检验局家居和红木中心负责人、省红木质检中心技术负责人夏兆鹏



夏兆鹏，东华大学、天津工业大学、南京林业大学、西南林业大学工程专业硕士生导师，现任山东省纤维检验局家居和红木中心负责人，省红木质检中心技术负责人，山东红木诚信联盟、大众红木家具俱乐部首席专家。

作为中华传统文化重要的优秀载体之一的红木家具，随着传统文化的回归，成为家居市场的宠儿，但由于红木家具市场鱼龙混杂，消费者想买到真真正正的好

家具却是颇费思量，尤其是怕花红木家具的钱，买不对想要的红木材质，事后维权费时费力，追悔莫及。为了让广大红木家具爱好者明白消费、放心消费，本刊连续推出《慧眼识红木》系列访谈，由山东省纤维检验局家居和红木中心负责人、省红木质检中心技术负责人夏兆鹏作专业讲解，本期继续讲解鸡翅木类家具，以读者。

□王新华

问：红木材质有5属8类33种，请继续给我们介绍一下市场上常见鸡翅木类木材的用途及特点？

夏兆鹏：实际上柿树科柿树属的树种，具有黑褐色或乌黑色心材的木材统称为乌木类木材，市场上也叫黑木、乌材等。

非洲崖豆木，其拉丁文名称为 *Millettia laurentii* De Wild，商品名为：Wenge, then-weng，属大乔木，可高达15m—29m，直径可达1m；主产地为喀麦隆、加蓬、刚果民主共和国等国家，在植物学分类上属于蝶形花科、崖豆属。该木材强度和硬度都很大，具有美丽的“鸡翅”花纹，常用于制作官帽椅、会议桌、沙发、茶台等家具以及佛珠等工艺品。

白花崖豆木，其拉丁文名称为 *Millettia leucantha* Kurz，商品名为：thinwin；乔木，高

度可达7m—8m左右，直径可达0.6m；主产地为缅甸、泰国等东南亚国家，属于豆科，崖豆属。木材密度及硬度都很大，可加工性能好，“鸡翅”花纹明显，常用于制作各种官帽椅、圈椅等家具以及人物、动物雕塑等工艺品。

铁刀木，其拉丁文名称为 *Cassia siamea* Lam.，商品名为：Siamese senna，挨刀木、黑心木、鸡翅木；落叶乔木，高度可达20m左右，直径可达0.8m；主产地为南亚、东南亚国家以及我国的云南、广东、福建、广西等省份，属于豆科，决明属。木材密度及硬度都很大，可加工性能好，“鸡翅”花纹较小，常用于制作各种官帽椅、床类、沙发、餐桌等家具以及人物、动物雕塑等工艺品。

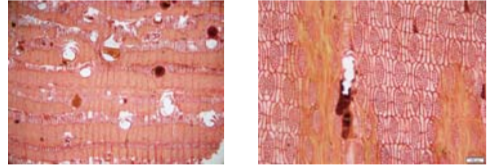
问：市场上常见的鸡翅木类木材有哪些特点，如何区分和鉴别？

夏兆鹏：从宏观上看，非洲崖豆木的心材为黑褐色，常带有黑色条纹，轴向薄壁组织丰

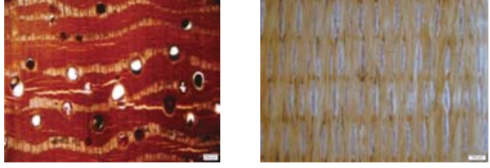
富，呈宽带状；含水率为12%的气干密度为0.8g/cm<sup>3</sup>左右。从解剖学切片结构上看(如图1)，非洲崖豆木的射线为同形单列和多列，木射线叠生。

白花崖豆木为散孔材，边材为浅红色，心材黑褐或栗色，常带有黑色条纹；生长轮不明显，轴向薄壁组织非常丰富；无香气，含水率为12%的气干密度为1.02g/cm<sup>3</sup>左右。从解剖学切片结构上看(如图2)，白花崖豆木的木纤维厚且叠生，木射线为同形单列及多列，单列射线极少、叠生。

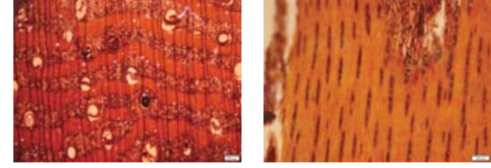
铁刀木为散孔材，边材为浅黄白色，心材栗色至黑褐，常带有黑色条纹，心材材明显；生长轮不明显，轴向薄壁组织较为丰富，肉眼下明显；含水率为12%的气干密度为0.63g/cm<sup>3</sup>—1.01g/cm<sup>3</sup>。从解剖学切片结构上看(如图3)，铁刀木的木纤维叠生，木射线为同形单列及多列，单列射线极少。



△非洲崖豆木解剖学切片图(横、弦) (图1)



△白花崖豆木解剖学切片图(横、弦) (图2)



△铁刀木解剖学切片图(横、弦) (图3)

## 新明式家具欣赏

□王新华

近年来，红木家具市场逐渐规范，能工巧匠的工艺不断成熟，加之高科技运用于机械化生产，有效带动红木家具的发展，在市场对红木家具的旺盛需求下，红木家具不断更新适应市场。由于时代的变迁，红木家具制作工艺正逐步向现代人居住的改良风格转化，款式、图案更具特色。以传统家具的榫卯结构精髓作为基础，在工艺和款式上积极创新，打造出具有时代感、富有独特性的红木家具的品牌越来越多，从产品设计上体现现代家具特征，从元素、文化上传承古典文化，用现代的审美来满足现代消费者的需求，将创新作为红木家具发展的原动力，做到了在传承中发展，在发展中创新。明式家具造型简练、结构严谨、装饰适度、纹理优美，饱含工艺和审美情趣。随着消费水平的提高，人们追求高雅文化生活的愿望越发强烈。融入现代审美理念，运用现代科学技术，在传承明式家具基础上产生的中式风格——新明式家具应运而生，在延续明式家具优秀基因的同时，在造型、式样、品质、结

构、工艺上加以创新，服务于现代人生活。位于富雅红木楼三层的国寿红木则是新明式红木的代表之一，本期让我们一起欣赏来自国寿·世外桃源品牌的新明式红木家具。

### 书房

材质：大果紫檀(俗称缅甸花梨)

此款博古架以简洁为美，大量采用凹面线；每层形状不规则，前后均敞开，无板壁封挡，便于从各个位置观赏架上放置的器



物。博古架内可陈设各种古玩、器皿，亦可放置图书，不拘一格；琴几亦可放灯具、绿植，随心即好。



### 国寿椅

材质：大果紫檀(俗称缅甸花梨)

此椅是中国传统工艺大师陈国寿领悟明式圈椅和直棍六角椅的精髓，历经多次打样，不断删繁趋简，力求保留明式家具之精髓，又融现代家具之精神的国寿椅。

红木文化领航企业 万余平红木大展厅 期待您的品鉴……



# 大戶人家

山东红木诚信联盟名誉会长单位



400-0909-007

www.dahurenjia.cn

地址：济南市槐荫区段兴东路5号 兴济河商城5-6号楼

## 红木家具雕刻工艺的优劣辨别



消费者在购买红木家具时如果能及早深入了解雕刻工艺，就会少走弯路，并能从各种雕刻风格和水平的对比中评价你要买的家具。老叶今天就给大家说说什么才是好的雕刻。

一是一件好的雕刻作品要有好的体裁，也就是雕刻内容要有好的寓意。吉祥文化是我们传统文化的重要组成部分，寄托着人们的美好愿望，像“三羊开泰”“吉星高照”“百鸟朝凤”“寿比南山”等都是雕刻中常用体裁。红木家具上的雕饰也有一个“构图”的概念。红木家具上的构图是需要和整体家具的形制、用途进行统一的，红木家具由于历代文人参与设计，文艺情怀浓厚，家具上的雕饰也应遵循这一特点。就像人们喜爱的书画作品一样，它既是衡量一件家具艺术价值的参考标准，也是评价雕工优劣的重要因素。

二是工艺要好。木雕工艺分为深浮雕和浅浮雕，以呈现立体感为主。底子(浮雕的底平面)清得干净，造型轮廓清晰、流畅，根脚干净，这是指造型与底子接壤处不拖泥带水，干净利落，则是好工艺。如出现的雕工横竖线条不够直，粗细略显不匀，圆线不够圆顺，底子不太平整，轮廓有走神

的，该凸的没凸够，该凹的没到位，则不可取。我国的木雕艺术源远流长，随着技艺的不断发展，木雕工艺日趋完善。在明代时，雕刻以线雕为主，讲究“形似”，到了清朝，则讲究雕刻对象“逼真”，表现力强，现在我们可以看到清代的家具多雕刻繁复，形态逼真。现代好作品则讲究“神似”，现代化的设备为木雕工艺提供了坚实基础，也带来了大发展，木雕作品可做到“栩栩如生”。

三是要有神韵。好的雕刻作品都有一个好的故事，显得生动活泼有灵气。在观赏雕工时要看刀法是否细腻，看根据雕刻作品是否能联想到美好的愿望，是否会有情感反映，例如：活泼、生机等。好的木雕作品是艺术品，会让人们感受到木雕艺术的深厚底蕴，带给人们美好享受。

总的来说，红木家具雕工的优劣就如同欣赏一件书画作品，从整体到细节再到韵味和情感，只有能够触动人心的家具，才是让人愿意去欣赏的家具，而好的雕工可以提升一件家具的艺术品质和附加值。



老叶说红木

老叶简介：叶长良，祖籍安徽。中国木雕工艺大师、山东红木诚信联盟理事、山东环境保护基金会理事、山东龙尊红木家具有限公司董事长、河北省飞龙红木家具厂董事长。

# 鸿运当头

活动时间：2017年11月11日—11月19

富雅家居 富雅红木楼

11月红动全城 1000个红包100%中奖

鸿运在富雅 实木千万返现金

iPhone8/50吋液晶/冰箱疯狂抽 红木家具满额送家电大礼



# 龙尊

# 艺术红木 百姓品牌

真材实料 国标红木 平价惠民 诚邀品鉴

品鉴专线：400-685-5556 150 6904 4449

地址：红木一店 济南市历山北路与北园大街交会处(红星美凯龙对面) 红木二店 济南市市中区望岳路4111号(鲁能领秀公馆南500米路西) 红木三店 东亚家居四楼A-112、113