

# 践行新理念 建设新莱芜

## 努力在提前全面建成小康社会进程中走在全省前列



△山清水秀的雪野成为中国国际航空体育节永久举办地

### 莱芜名片

- 中国优秀旅游城市
- 国家卫生城市
- 国家园林城市
- 全国双拥模范城
- 全国文明城市提名城市
- 国家全域旅游示范区创建单位
- 中国国际航空体育节永久举办地
- 国家新材料产业化基地
- 山东钢铁生产和深加工基地
- 中国生姜之乡
- 中国花椒之乡
- 中国黄金蜜桃之乡

### 核心阅读

□于向阳 赵冰

最新公布的一季度莱芜市经济运行数据显示，莱芜市工业发展势头良好，带动能力增强，多项指标增幅省内领先。今年一季度，莱芜市规模以上工业实现增加值同比增长10.3%，增速列全省第三位。其中，3项指标增幅省内领先：企业效益恢复性高速增长，全市规模以上工业主营业务收入同比增长25%；实现利税增长3倍；实现利润增长8倍。莱芜出口继续保持增势，增长20%，增幅列全省第二位。

成绩的取得来之不易。过去五年来，莱芜市面对前所未有的严峻复杂形势和经济发展新常态带来的挑战，加快新旧动能转换，贯彻落实稳中求进的工作总基调，周密谋划，积极应对，建立并强化了稳增长调结构促发展重点工作指挥协调机制，制定出台了一系列切实有效的政策措施，扎实开展开展引领创新发展的“七项竞赛”，大力推动十大产业振兴提升，持续



△中国国际航空体育节每两年在莱芜雪野旅游区举办



△改造升级后的莱芜战役纪念馆，被评为“全国爱国主义教育示范基地”



△新建的“六馆一院”，为全市人民展现了莱芜的历史和未来

推进项目建设、招商引资和企业培育，经济发展实现稳中有进、稳中提质、稳中向好。非钢产业产值占比由44.3%提高到61%，“一钢独大”成为历史。

今后五年，是莱芜全面深化改革的攻坚期，是经济社会发展的转型期，更是全面建成小康社会的决胜期。面对发展方式转变、新旧动能转换、劳动力素质能力转型等现实考验，莱芜市将走上依靠创新、依靠科技、依靠人才的发展之路，必定迎来新一轮质量更好、层次更高、效益更优的发展时期。

莱芜市提出，要突出“践行新理念、建设新莱芜”主题，强化全面从严治党核心引领和坚强保证作用，大力实施工业立市、生态建市、创新兴市、质量强市战略，坚持不懈推动转调、深化协作、促进创新、构建和谐，加快建设“实力莱芜”、“活力莱芜”、“魅力莱芜”、“生态莱芜”和“幸福莱芜”，努力在提前全面建成小康社会进程中走在全省前列。

### 今日莱芜 亮点纷呈

#### 1 综合实力稳步提升



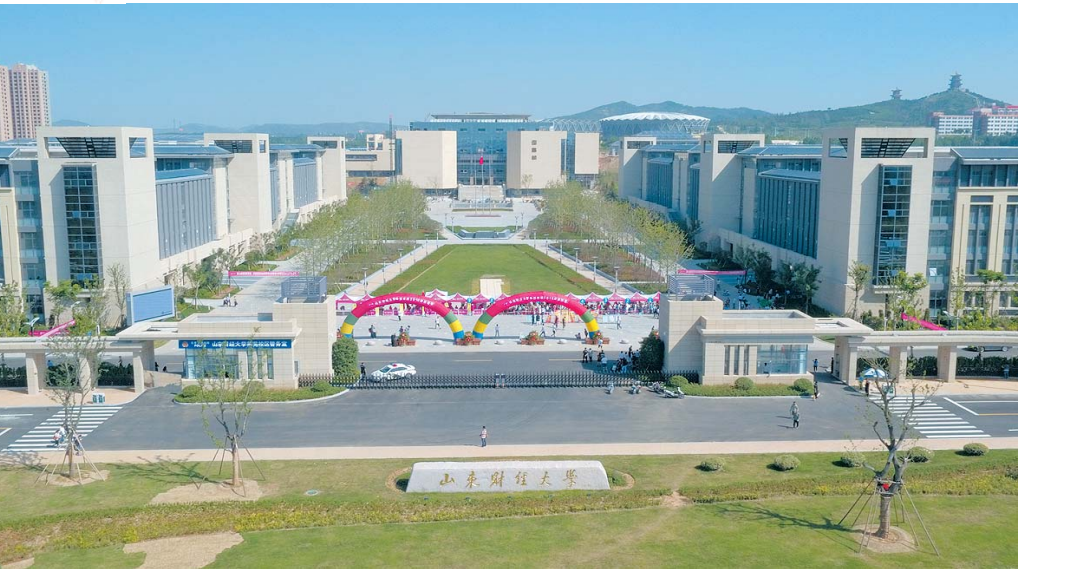
△蓝绿大地上，一座富民强市的新城正在崛起

●**规模以上工业增加值增幅连续几年保持全省前列**

1.2016年全市完成地区生产总值年均增长8.7%，实现地方财政收入年均增长6.2%，规模以上工业增加值年均增长10.6%，特别是规模以上工业增加值、外贸出口等指标增幅连续几年保持全省前列。

2.质量效益显著提高，三次产业比由6.7:60.6:32.7调整为7.8:50.2:42.2，非钢产业产值占比由44.3%提高到61%，高新技术产业产值占比

#### 2 协作发展实现新突破



△山东财经大学莱芜校区是济莱协作的亮点成果

●**济莱城际铁路今年开工建设**

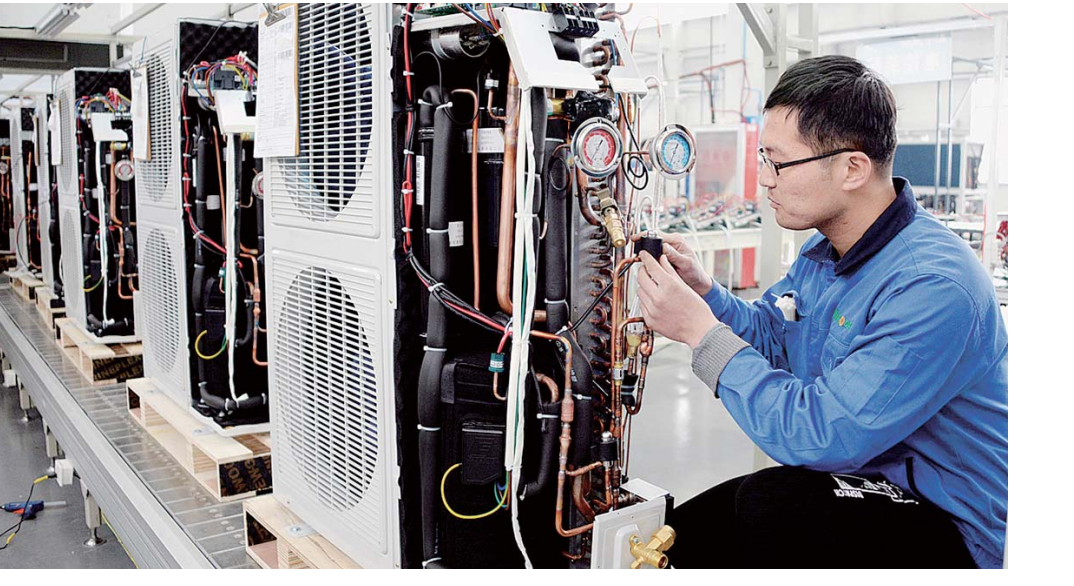
1.编制完成了省内首个跨区域协作规划——《济莱协作区经济社会协同发展“十三五”规划纲要》，深化济莱产业、交通、环保、文化旅游、社会保障、科技人才等方面协作发展的专题研究，省委、省政府明确提出支持莱莱建设省会副中心城市。

2.推进了一批事关全局和长远的重大项目，山财大莱芜校区建成启用并实现招生，圆了136万莱芜人民的本科大学梦；济莱城际铁路项目完成可研报告，进入细化论证阶段，今年将开工建设。

3.产业协作水平明显提升，济莱协作区民营科技创新示范园、济南高新区莱莱研发基地、省科学院莱莱技术转化中心等协作平台相继投入运行。

4.公共服务同城化加快实施，济莱城镇医保和新农合异地就医实现联网结算，取消了通讯长途费、漫游费，每年减少公众话费支出1000余万元。

#### 3 全面深化改革取得新成果



△阿尔普尔节能装备公司是国家高新技术企业，是国内超低温空气恒温系统领头羊

●**各类创新指标均居全省前列**

1.市委全面深化改革领导小组召开19次全面深化改革领导小组会议，审议通过各类改革方案50多个，全市各领域改革主体框架基本形成。

2.区域发展布局不断优化，高新区实现了创建国家级高新区的目标，进一步明确并扩大了雪野旅游区产业定位方向和发展空间，理顺并优化了泰钢不锈钢生态产业园管理体制和产业功能，赋予并突出了农工区更大管辖范围和产业特色。

3.品牌标准建设加快推进，该市企业主导或参与制定国家标准52项，行业标准49项，地方标准56项，创建国家级、省级标准化试点示范项目118个，培育中国驰名商标5个、山东省著名商标37个、山东名牌产品36个、省长质量奖1个。

#### 4 科技创新能力显著增强



△雪野国际人才论坛成功举办

●**引进和培养高层次人才60余人**

引进和培养千人计划、万人计划、泰山系列人才高层次人才60余人，省级以上科技创新平台达到60家；全社会研发投入占GDP比重达到2.52%，财政科技支出占全部支出比重达到2.5%，万人拥有有效发明专利6.69件，各类创新指标均居全省前列。

1.全市民生投入占财政支出比重达到73.8%，全市城乡居民人均可支配收入分别达到32364元、14852元，年均分别增长9.06%、10.65%。

2.脱贫攻坚取得明显成效，积极探索十大产业扶贫路径，创新探索“插花型”贫困地区产业脱贫模式，全市4.3万贫困人口实现脱贫，建档立卡贫困人口总数的77.9%。

3.坚持不懈为民办好事，先后完成薄弱学

#### 5 民生福祉有了新提升



△“扶贫大连车”是莱芜市钢城区探索庭院扶贫项目的创新之举，打通了产销对接“最后一公里”

●**在全省率先建立城乡一体的居民养老和医疗保险制度**

1.全市民生投入占财政支出比重达到73.8%，全市城乡居民人均可支配收入分别达到32364元、14852元，年均分别增长9.06%、10.65%。

2.脱贫攻坚取得明显成效，积极探索十大产业扶贫路径，创新探索“插花型”贫困地区产业脱贫模式，全市4.3万贫困人口实现脱贫，建档立卡贫困人口总数的77.9%。

3.坚持不懈为民办好事，先后完成薄弱学

#### 6 党的建设得到新加强



△驻村第一书记帮助雪野旅游区王老村发展农家乐

●**实现基层党建“六个全覆盖”**

1.从严从实开展党的群众路线教育实践活动，“三严三实”专题教育，“两学一做”学习教育，深入开展“解放思想、提升境界、提升素质、提升能力”大讨论，“比干比强比担当、创业创新创一流”主题竞赛活动，严肃了作风纪律，密切了党群干群关系，推动了干事创业、科学发展。

2.宣传推介了维和英雄杨树朋、“齐鲁时代楷模”王守东、“扶贫攻坚带头人”陈明利

### 莱芜明天 值得期待

**发展路径**

践行新理念是推进改革发展的根本指引。建设新莱芜，是落实新发展理念的实践路径，是莱芜发展的总方向、大格局、新坐标。

**发展目标**

●**加快建设“实力莱芜”**

以聚力转型升级开创新发展新局面

坚持以深化供给侧结构性改革为主线，以提高发展质量效益为中心，加快新旧动能转换步伐，加快做优存量、做强增量、做大总量，努力实现高端、高质、高效和可持续发展，经济保持中高速增长，综合实力显著增强，提前实现经济总量比2010年翻一番的经济增长目标，提前全面建成小康社会。力争地区生产总值增速、地方财政收入占地区生产总值比重、规模以上工业增加值增速等指标高于全省平均水平，人均地区生产总值和人均地方财政收入水平居全省前列。加快赶超发展步伐，省会副中心建设取得实质性进展，莱芜在全省发展格局中的战略地位进一步跃升，经济社会发展总体水平持续向好，稳步提高。

●**加快建设“活力莱芜”**

以全面深化改革增添发展新动能

坚持把改革创新作为推动发展的第一动力，聚焦突出矛盾和问题，以改革促创新、促协作、促开放，不断释放红利、增添动力、增强活力，转型升级实现重大突破，三次产业结构持续优化，服务业占地区生产总值的比重、高新技术产业产值占规模以上工业总产值的比重年均分别提高1—2个百分点，非钢产业增加值占工业增加值比重稳步提升，农业现代化加速推进，现代服务业快速发展。

●**加快建设“魅力莱芜”**

以品质提升引领社会新风尚

坚持以人的城镇化为核心，更加注重城乡基本公共服务均等化，改善群众生产生活条件，提高城乡文明水平和城市形象品位，提升城市吸引力和竞争力。城乡居民人均收入水平逐年提高，提前实现城乡居民人均收入比2010年翻一番目标，城镇化率力争居全省前列，率先在全省全面完成脱贫攻坚任务并持续巩固，公共服务和社会保障实现城乡全覆盖，民主法治建设不断增强，社会大局和谐稳定。

●**加快建设“生态莱芜”**

以绿水青山打造美丽新家园

牢固树立“绿水青山就是金山银山”的环保发展意识，推动形成绿色发展方式和生活方式，加快建设资源节约型、环境友好型社会，打造天蓝地绿水净的美好家园。生态文明建设扎实推进，资源保护和利用水平显著提高，单位地区生产总值能耗和主要污染物排放达到管控目标，大气、水和土壤污染治理取得显著成效，持续巩固国家卫生城市创建成果，全力争创全国文明城市和国家森林城市。

●**加快建设“幸福莱芜”**

以共建共享谱写和谐新篇章

坚持以人民为中心的发展思想，从群众最关心最直接最现实的利益问题入手，着力为群众解难事、办实事、做好事，着力提高民生保障水平，切实增强群众的满意度和获得感。党的建设全面加强，从严治党主体责任得到全面落实，党内政治生活更加严肃规范，正风肃纪实现制度化、常态化，风清气正的政治生态持续巩固优化。

### 新旧动能转换“关键词”

**经济 发展**

十大产业振兴提升

突出抓好产业振兴提升。大力推进十大产业振兴提升，强化重点工作指挥部体制，扎实做好“建链、补链、强链”文章，打造一批产值过千亿元、五百亿元的产业，更加注重培植现有企业做大做强，大力实施“高成长企业培育工程”“中小微企业成长计划”和“企业家培训计划”，支持企业上市融资，力争五年内新增规模以上工业企业300家，新增上市挂牌股权交易企业30家以上。

**改革 创新**

国家级旅游度假区

加快重点园区建设，创新管理体制机制，完善公共服务配套设施，大力发展“飞地经济”，引导高新区打造高新技术产业集聚区、改革创新示范区，鼓励雪野旅游区积极争创国家级旅游度假区和国家旅游休闲区，推动加快建设全国具有较高影响力的不锈钢精深加工基地，支持农工区争创国家农业科技示范园区。

**结构 调整**

确保产能过剩行业产能利用率达到80%以上

把结构调整和化解过剩产能结合起来，综合运用市场、行政、法律等手段，推动钢铁、煤炭、水泥等产业落后产能有序退出，确保产能过剩行业产能利用率达到80%以上。积极稳妥推进去库存，落实退城进园农民货币补贴等政策，确保房地产去库存周期控制在合理区间；引导企业创新营销模式，加大市场开拓力度，提高工业品产销率。

**标准 引领**

寻标、对标、提标、达标

实施标准经济引领和质量强市战略，开展“寻标、对标、提标、达标”活动，加快实施质量认证和名牌创建行动，培育一批在全国全省有影响的著名品牌。

**济莱 协作**

济莱城际铁路

加快构筑综合交通运输体系，力争2017年尽早开工建设济莱城际铁路，推进“旅游通道”“快速路网”“物流大道”建设，推动济莱路网升级改造。促进公共服务合作共享，提升通信和信息服务同城化水平，推动电信网、广播电视网和互联网“三网融合”，合作共建互联网示范城市和智慧城市。

**开放 发展**

加大特色农产品、机电产品、精细化工、不锈钢、粉末冶金及制品等出口力度，积极拓展重点企业进出口业务，确保全市外贸进出口规模突破180亿元，出口过千万美元的企业达到30家以上。

**精品 城市**

全面完成850万平方米“城中村”改造任务

实施“四网”改造提升工程，推进地下综合管廊建设，优化路网结构体系，提高公交出行分担率，新增全市集中供热面积2500万平方米；实施“城市更新”工程，改造8个城市棚户区，11万平方米，全面完成850万平方米“城中村”改造任务。

**文化 建设**

弘扬莱芜战役精神

积极培育和践行社会主义核心价值观，扎实推进“四德工程”，深入推进移风易俗工作，继承弘扬莱芜战役精神，大力倡导“诚信、创新、和谐、奋进”的城市精神，深入开展宣传红色文化、廉洁文化、冷铁文化和长勺之战精神，打造“大爱莱芜”品牌。

**社会 事业**

完成28所学校新建扩建任务

努力办好人民满意的教育，完成28所中小学新建扩建任务，提高“大班额消控”工作水平，加快发展现代职业教育，大力发展体育事业，完善公共体育服务体系，推动全民健身与全民健康深度融合，镇(街道)、村(社区)体育设施法定标准覆盖率100%，坚持计划生育基本国策，保障妇女和未成年人权益，支持残疾人事业发展，建设残疾人康复中心。