



一位村民抱着孙子看高铁大桥施工。济青高铁建设将造福子孙后代。



妻子要去工地，王光耀帮她戴上安全帽。

济青高铁在延伸

□通讯员 吕廷川 报道



步调一致，工人们在对浇筑混凝土的桥面进行作业。

济青高铁，贯穿山东半岛，由济南出发，经邹平、淄博、临淄、青州、潍坊、高密、胶州，连接青岛，全长307.9公里。通车后，济南青岛将实现1小时“公交化”直达。

济青高铁是我国第一条以地方政府投资为主兴建的高铁，2015年12月24日全线开工，预计2018年底完工。现在，全线都在如火如荼的建设之中。

4月14日，在淄博市临淄区朱台镇南高村，全长27.68公里的淄博特大桥建设进入了冲刺阶段，中铁十一局集团的工人们开启了“24小时连轴转”的施工模式。记者在制梁施工现场看到，工人们各司其职，到处都是繁忙的景象。“每段箱梁长32.6米，宽12.6米，总重约848吨。绑扎钢筋、混凝土浇筑、吊装架设

等每个环节都要做到精准。”桥梁公司技术员王光耀正在进行常规巡检，他告诉记者，2015年12月25日，他们全体人员在刚刚完成张呼铁路客运专线施工任务后，就火速赶到了山东淄博，开始动工建设箱梁预制场。从2016年3月打第一段箱梁到当年5月箱梁生产许可审查通过。截至今年4月13日，他们已完成738段箱梁的预制。由于建设标准高，工期紧，工人们春节都没有休假，为此同事黄军已经将订好的婚期一拖再拖。90后的王光耀说，他是安徽黄山市人，他的结婚仪式也是在工地上举行的，如今妻子就陪伴在身边，小两口早已把工地当成了自己的“家”。

据介绍，淄博特大桥所属的济青高铁4标线路总长32.37公里，设计时速为350公里/小时，淄博特大桥占

了该段里程的85.6%。该段设有淄博北、临淄北两站。目前，淄博市民乘火车到青岛最快要1小时50分，到济南最快47分钟，济青高铁全线建成通车后，淄博到青岛时间有望缩短至40分钟，到济南则仅需20分钟。抱着孙子看大桥施工的村民王先生说，等高铁建成了，他要和老伴坐高铁到青岛旅游，“中午到青岛吃海鲜，逛景点，下午就可以‘打’个高铁回家啦！”

夕阳的余晖里，一台“巨无霸”提梁机正将一段箱梁高高抓起，然后稳稳地对接到桥墩之上。远处已经建好的高铁大桥犹如一条长龙横亘在绿色田野之上。这条“长龙”的每一段钢筋，每一个铁扣，都凝聚着高铁工匠们的汗水与辛劳。



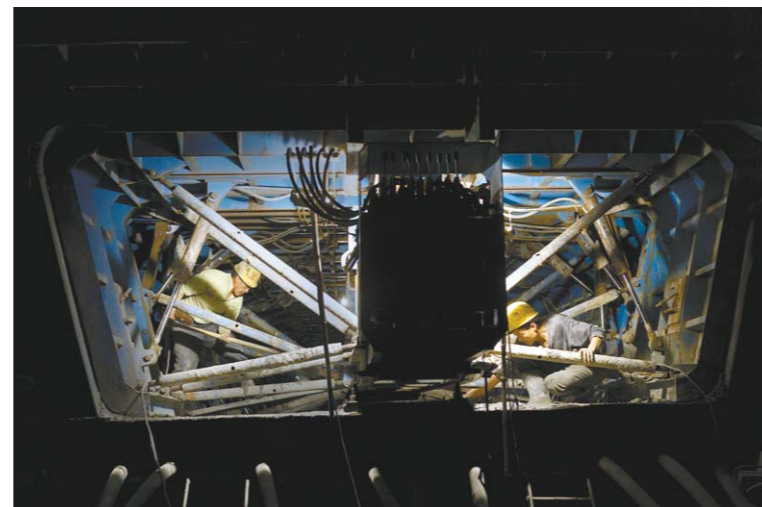
工人正在进行钢筋捆扎作业。



41岁的湖北人陈敬安负责钢筋的定位加工，他来工地已整整一年。



工人对绑扎入模的钢筋进行巡检。



夜晚加班进行拼装施工的工人。

你拍我拍

小镇里的工匠大赛

记者 卢鹏 通讯员 邢玮 陈颖 编辑 徐明

“工匠”，默默无闻，看似平凡。但如果近距离观看，机器轰鸣、火花飞溅间，一对对灵巧而有力的大手，一双双执着而专注的眼睛，会有一种动人心魄的感染力——正是他们的坚守与辛劳，推动了社会的蒸蒸日上，保障了我们生活的便捷与丰富。

4月22日-23日，淄博市博山区白塔镇举办首届“白塔工匠”杯职工职业技能大赛。来自全镇23家企业的共78名技工共同角逐数控操作、车工、电工、普通焊工和二氧化碳气体保护焊工5大工种岗位的“状元工匠”。这个工业强镇的技能大赛，已让记者充分感受到“工匠”的感染力。

当地工人踊跃参赛，选手中有女车工，也有临近退休的老电工。对白塔镇来说，比赛是为改革企业人才培养机制，弘扬工匠文化，更好地发挥工人在打造现代化城市中的主力军作用。对工人们来说，这是展示、锻炼自己的好机会。他们，渴望这样的舞台。



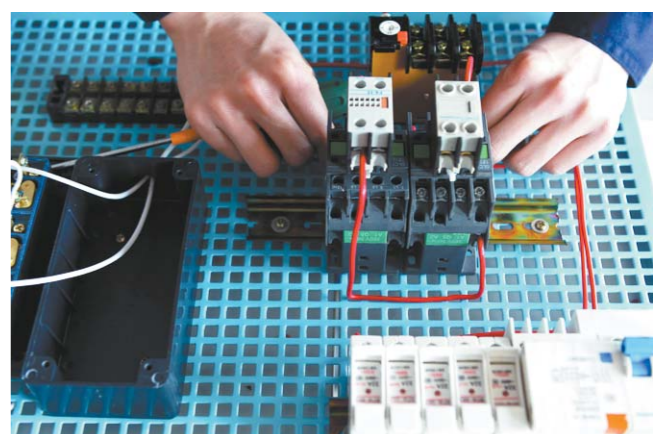
车工比赛中，选手用卡尺测量车床加工零件的外径。



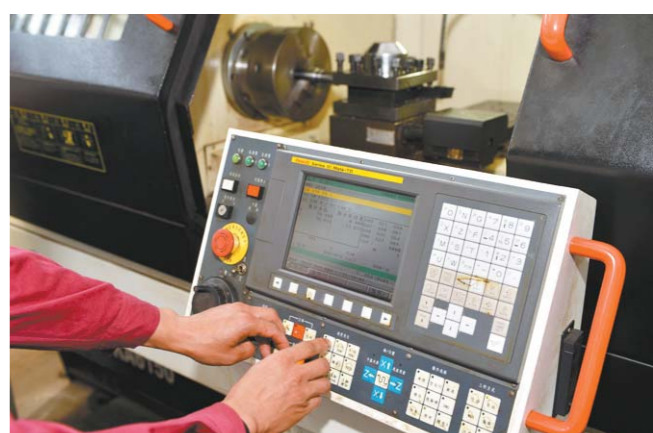
参赛选手正全神贯注地操纵车床。



焊工比赛临近结束，选手认真查看已完成的焊缝。



电工选手用红色电线及元器件制作的电器装置，貌似一套好看的玩具。



数控操作比赛，选手正在熟练地向数控机床输入现场编辑的程序。



裁判室中，裁判员正用配置显微镜的仪器查看车工选手制作的零件。