



中共山东省委机关报
1939年创刊
大众报业集团(大众日报社)出版
国内统一刊号:CN37-0001
邮发代号:23-1

大众日报

2017年3月23日
星期四
农历丁酉年二月二十六
第26976期
今日12版 济南市20版 东营16版
热线电话: 0531-85193911

大众日报网: dzrb.dzwww.com

贯彻“四个全面” 努力“走在前列”
“五大发展理念”山东实践

“新”字当头 蝶变未来

——三谈加快新旧发展动能转换

□ 本报评论员

与各地同志探讨发展新动能,互联网、O2O、大数据、物联网,是绕不开的新话题。眼下,新技术、新业态、新模式所带来的各种冲击,正搅动着经济社会发展的“一池春水”。电商微商是实体经济吗?新兴服务业会不会造成制造业空心化?处在转型攻坚期,既想拥抱“新经济”,又担心被抢掉饭碗,既热望又观望的矛盾心理,清晰呈现出不少地方动能转换所面临的共同处境。

过分的担忧是没有必要的。李克强总理曾用“S型曲线”理论来描述新旧动能的转换更替。从规律看,每一种技术、业态、模式,从萌生、发展到成熟,都是一个遵循“S型曲线”发展的动态过程。当旧的技术、业态步入成熟期,完成动能释放使命,就会有一种新技术、新业态由曲线底部生长,替代旧的曲线。其中,在“S型曲线”导入期,新技术带来的“红利”往往是有限的,市场反应有喜有忧很正常;只有等到进入成长期,才会呈现指数型增长,实现利益共享。拿眼下相对成

熟的“互联网+”来说,一开始,不少企业感觉很迷茫,而如今传统制造业的改造提升,互联网已然成为不可或缺的“新基础设施”。实际上,今年山东经济工作开局良好,就离不开新产业、新业态、新模式以及新产品、新业态、新模式等新动能的不断积累。“新经济”发展大势面前,坚持“新”字当头,把那些代表先进生产力发展方向,又经过市场反复检验的新技术、新模式、新业态用起来,假以时日,新动能必将异军突起,蝶变出山东经济发展动能更加充沛、发展势头更加强劲的崭新未来。

新动能与传统动能之根本区别,在于思维方式、动力组合形式的不同,甚至连社会再生产每一个环节都发生了质的改变。比如“大众创业、万众创新”,不是单点动,而是多点动,由此形成百舸争流、万箭齐发之势;生产方式不仅有大规模、集中式的工厂制造,还出现了智能制造、分布式生产、个性化定制等新模式;互联网冲击下,很多实体店倒闭,百货大楼门可罗雀,但以整合高端制造能力、快速反应消费者需求为特征的“新零售”,成了商业领域新主流。山东是资源大省,工业农业从资源和加工起家,有着浓厚的资源情结。新形势下,改造传统产业,培育新动能,我们认识和驾驭经济的思维方式必须随之转变。只有重新审视、自觉改进组合要素,调整优化资源配置,以新技术、新产品、新业态、新模式嵌入产业链、价值链、供应链,加快产业跨界融合,才能打造新优势,开辟新空间。

所谓动能转换,最终是要获得新的能力、新的工具、新的模式。正像有人说的,新旧动能转换,就是向着创新、向着希望前进。进入新常态,依靠创新驱动打造新引擎已成共识,但其中关键,在于真正将创新动力激发出来。海尔有一个叫做创客的网络社区,有人在上面提需求,社区里就有人给建议,甚至还有人会给出具体技术方案。海尔的作用就在于把这些人聚在一起,以强大生产条件,开发出适应市场需求的新产品。当前,颠覆式创新和产业重构成出不穷,依托新技术、新模式、新业态,往往能够在短时间内改变产业发展路径,创新范式也由封闭式创新向共生式创新转变,互补性协作的作用更加重要。可以说,无论是激发从0到1的原发

国务院印发意见加强打击侵犯知识产权和制售假冒伪劣商品 对侵权假冒商品形成全链条打击

据新华社北京3月22日电 经李克强总理签批,国务院日前印发《关于新形势下加强打击侵犯知识产权和制售假冒伪劣商品工作的意见》(以下简称《意见》),部署进一步加强打击侵权假冒工作,保障国家知识产权战略深入实施,维护公平竞争的市场秩序,完善法治化、国际化、便利化的营商环境。

《意见》指出,到2020年,基本形成行政执法、刑事司法、司法审判、快速维权、仲裁调解、行业自律、社会监督协调运作的打击侵权假冒工作体系。

《意见》提出,要针对违法犯罪链条化、组织化和跨区域、跨行业等新趋势、新特点,推进综合治理,对侵权假冒商品的生产、流通、销售形成全链条打击。一是加强部门间执法协作,健全行政执法与刑事司法衔接机制,明确权力清单,堵塞监管漏洞。二是推进区域间执法联动,探索建立跨区域联席会议、线索通报、证据移送、案件协查、联合办案以及检验检测结果互认等制度。三是扩大执法办案的国际交流合作,积极开展知识产权海外维权。

《意见》提出,要针对侵权假冒行为“线上线下”一体、身份更加隐蔽、手法不断翻新等新情况、新问题,提高市场监管和预防防范能力。加强大数据、云计算等新技术的研发运用,大力推进不同部门间执法监管平台的开放共享,加强执法监管信息化建设。健全守信联合激励和失信联合惩戒机制,完善生产经营主体诚信档案和“黑名单”制度,实施市场主体信用分类监管,加快推进信用体系建设。

我省贫困重残儿童大病保险起付标准减半

- ◆家庭收养弃婴可享补贴至18周岁
- ◆为残疾儿童提供15年免费教育

□记者 齐静 报道
本报济南讯 近日,我省出台关于加强困境儿童保障工作的实施意见,提出了完善困境儿童在生活、医疗、教育、康复、就业住房等方面的保障措施,其中提出鼓励家庭依法收养残疾孤儿、弃婴,并开放生活补贴至被收养儿童年满18周岁。

意见要求,对于无法定抚养人的儿童,要纳入孤儿基本生活保障范围;其他因自身、家庭等原因陷入困境的儿童,符合规定的困境儿童基本生活保障条件的,纳入保障范围。同时,鼓励家庭依法收养残疾孤儿、弃婴,并为被收养儿童按社会散居孤儿发放生活补贴至被收养儿童年满18周岁。

在加强医疗保障方面,意见规定对符合贫困人口条件的重病、重残儿童,居民大病保险起付标准减半,分段报销比例提高5个百分点,封顶线提高到50万元。对于最低生活保障家庭儿童和纳入特困供养救助范围的儿童住院治疗的,限额内的合规医疗费用医疗救助比例不低于政策规定范围内个人自负费用的70%。对最低生活保障家庭儿童、重度残疾儿童参加城乡居民基本医疗保险的个人缴费部分给予补贴。对于纳入特困人员救助供养范围的儿童参加城乡居民基本医疗保险的个人缴费部分给予全额资助。

在教育保障方面,要为残疾儿童提供包括学前教育、义务教育、高中阶段教育在内的15年免费教育。

人社部印发指导意见 支持鼓励事业单位专业技术人员创新创业

据新华社北京3月22日电 人力资源和社会保障部22日发布消息称,人社部近日印发了《关于支持和鼓励事业单位专业技术人员创新创业的指导意见》,支持和鼓励专业技术人员挂职、参与项目合作、兼职、离岗创业。

人社部相关负责人说,指导意见适用范围主要是高校、科研院所的专技人员,除高校、科研院所之外的事业单位的专技人员,符合不同创新创业方式要求的,也可以提出申请。事业单位所属企业,包括独资企业或控股企业,都不在挂职、参与项目合作、兼职、离岗创业的范围。

指导意见明确,事业单位专技人员到企业挂职或者参与项目合作期间,与原单位在岗人员同等享有参加职称评审、项目申报、岗位竞聘、培训、考核、奖励等方面权利。

事业单位专技人员在兼职单位的工作业绩或者在职创办企业取得的成绩可以作为其职称评审、岗位竞聘、考核等的重要依据。离岗创业人员的待遇主要包括:一是离岗创业期间,依法继续在原单位参加社会保险。二是离岗创业期间继续执行原单位职称评审、培训、考核、奖励等管理制度。三是离岗创业期间的工资、医疗等等待遇,由各地各部门根据国家地方有关政策结合实际确定。四是事业单位应当与离岗创业人员订立离岗协议。五是可在3年内保留人事关系。

山东省公务员考试网 今日开始报名

□记者 张春晓 报道
本报济南3月22日讯 记者今天从省公务员局获悉,2017年省公务员招考3月23日起开始报名,报名时间为3月23日9:00—3月26日16:00。报考人员在网上提交报名信息,进行网络报名。报名网站为山东人事考试信息网(www.rskssdhrss.gov.cn)。

提交报名信息后,报考人员可于报名次日起登录报名网站查询是否通过资格初审。查询截止时间为3月27日16:00。通过资格初审的报考人员,要在3月24日9:00至3月28日16:00登录报名网站进行网上缴费。逾期未进行网上缴费的报考人员,视为自动放弃考试资格。报考人员可在4月18日9:00至4月22日14:30期间登录报名网站,打印准考证。笔试准考证应保存至考试录用工作结束。

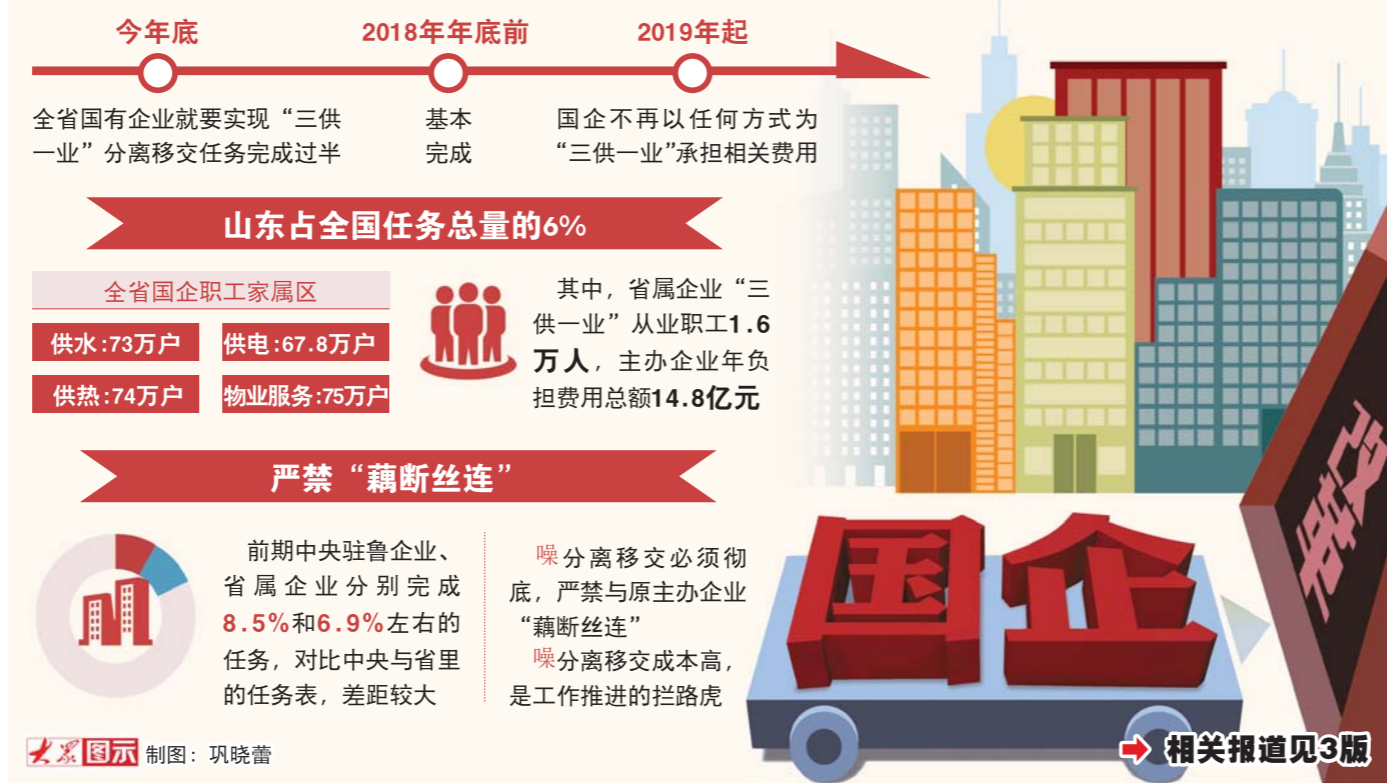
公共科目笔试时间为:4月22日9:00—11:00,行政职业能力测验;14:00—17:00,申论(A类、B类、C类)。

公安专业科目笔试时间为:4月23日9:00—11:00。

5月下旬,考生可登录报名网站查询笔试成绩。

国企“三供一业”分离移交明年完成

- ◆国企不再承担相关费用
- ◆严禁与原主办企业“藕断丝连”



山东“十三五”战略性新兴产业发展规划印发,重点发展七大新兴产业

2020年6个新兴产业产值均超5000亿

要 闻 · 2版

首批5个督察组陆续进驻莱芜淄博东营潍坊等10个城市

我省环保督察全面启动

- ◆为期1个月,做到“五个决不放过”
- ◆督察结果作为对领导班子和领导干部考核评价重要依据

□记者 王亚楠 报道
本报济南3月22日讯 为贯彻落实省委、省政府关于环境保护督察的重要决策部署,经省委和省政府批准,山东省环境保护督察第5督察组今天进驻莱芜市开展环境保护督察工作,标志着我省环境保护督察工作全面启动。首批5个督察组自今日起将陆续进驻淄博、东营、潍坊、济宁、泰安、日照、莱芜、聊城、滨州、菏泽10个城市,开展为期1个月左右的环境保护督察工作。

据悉,省环境保护督察重点了解市党委和政府贯彻落实国家和省环境保护决策部署,解决突出环境问题,落实环境保护主体责任情况,推动被督察市生态文明建设和环境保护,促进绿色发展。在具体督察中,坚持问题导向,重点盯住各级高

度关注、群众反映强烈、社会影响恶劣的突出环境问题及其处理情况;重点检查环境质量呈现恶化趋势的区域流域及整治情况;重点督察地方党委和政府及其有关部门环保不作为、乱作为的情况;重点了解地方落实环境保护“党政同责”“一岗双责”、严格责任追究等情况。

督察组主要采取听取汇报、查阅资料、个别谈话、走访调查、受理举报、现场抽查、下沉督察等方式开展工作。根据安排,这次省环境保护督察进驻时间为20天左右。

按照《山东省环境保护督察工作实施方案》,督察进驻结束后,督察组将形成正式督察报告,经审定批准后,由督察组组长向被督察市党政主要负责同志及班子其他成员进行反馈,指出发现的问题,提出整改意见和建议。督察报告主要

内容经领导小组组长或委托的副组长批准后,通过省和当地主要新闻媒体向社会公开。督察反馈后,督察组移交省委组织部,作为对被督察市领导班子和领导干部考核评价、领导干部任免的重要依据。

坚持边督察、边移交、边督办原则,在督察过程中发现的问题及时交地方党委、政府处理,坚决做到“五个决不放过”,即问题没有调查清楚决不放过,违法行为查处不到位决不放过,问题没有解决决不放过,问责不到位决不放过,群众不满意决不放过。

被督察市要按要求制订整改方案,向社会公开。同时,领导小组根据需要适时组织开展整改情况“回头看”,向社会公开整改落实情况。

对生态环境问题十分突出、生态环境

质量明显恶化、达不到国家和省重点任务目标考核要求,或者党政领导干部在环境保护方面不作为、乱作为甚至失职渎职、滥用职权,需要给予党政领导干部诫勉、责令公开道歉和组织处理的,按程序移交组织(人事)部门;需要追究党纪政纪责任的,按程序移交纪检监察机关处理;涉嫌犯罪的,按程序移送司法机关处理。

据悉,在莱芜市的省第5督察组进驻时间为20天。其间(2017年3月22日-2017年4月10日)设立专门信访举报电话:0634-6110289。受理莱芜市环境保护方面的来信来电举报,受理举报电话时间为每天8:00-20:00;专门邮政信箱:山东省莱芜市第0860-8号信箱,邮编:271199。其他各市信访举报电话等将随着督察组的进驻陆续公布。

今日导读



约谈83家运输企业 严查客货车交通违法行为

今年以来,全省查处客车违法4900起,查处危化品运输车违法45612起……

3 今日关注

初次就业流动人员不再办理转正定级

我省破除流动人员档案转接壁垒,档案管理服务机构间可直接办理转递手续,无需开具介绍信……

2 要闻

责任编辑 刘江波 廉卫东