

# 约绘

8

山东新闻美术馆

栏目主持: 霍晓蕙

常朝晖

1968年生于青岛即墨市, 1991年毕业于山东艺术学院。曾就读于中国艺术研究院、中国国家画院。2009年毕业于中国国家画院龙瑞工作室。中国美术家协会会员, 山东画院青年画院院长, 文化部青联委员, 山东省美术家协会理事, 山东省政协委员。



徐永生

1959年生于山东莱西市。1983年入山东艺术学院美术系深造, 1990年毕业于山东师范大学。山东省文化馆副馆长, 中国美术家协会会员, 山东省美术家协会主席团成员, 山东省中国画学会副会长, 山东师范大学美术学院校外研究生导师。

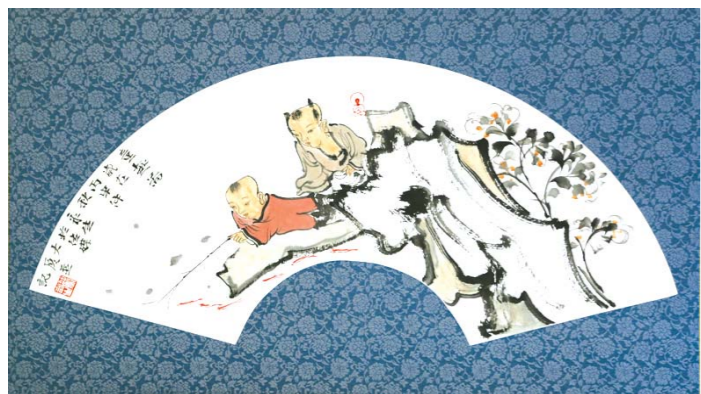
## 徐永生 常朝晖: 徐徐朝晖升高台

□本报记者 霍晓蕙

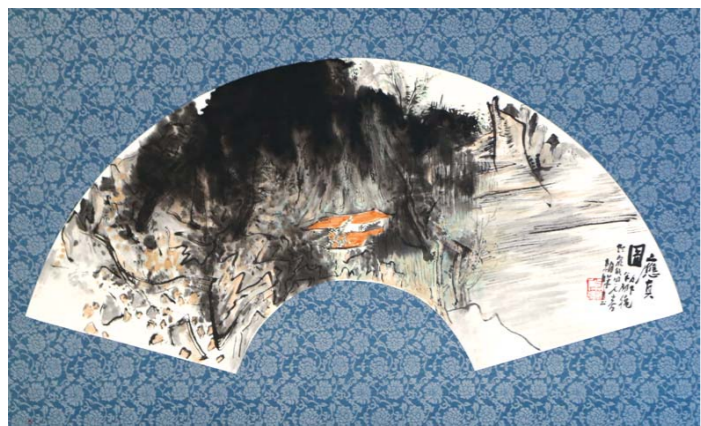
秋高气爽, 云淡, 风轻, 天蓝。在这美好的时节, 山东新闻美术馆推出第八期“约绘”活动。徐永生、常朝晖两位画家丹青对话, 合作国画《徐徐朝晖升高台》。他们用浓浓淡淡的笔墨, 营造出浩渺博大而富有趣味的画境, 得古意, 融诗意, 见新意, 使人观画惜美, 感受时光清浅, 岁月安然。



徐永生 常朝晖合作 徐徐朝晖升高台



《童趣图》徐永生



《应真图》常朝晖



常朝晖(左) 徐永生创作中

果初熟, 茶方馨, 几枝浅粉色的小花把茶席装点得清新别致。2016年9月21日上午, 徐永生、常朝晖两位画家如约来到山东新闻美术馆。两人都是非常追求生活品位的雅士, 最懂这生活里的形式美了。常朝晖先生随身的包裹里就自备两件精美的苏工竹器, 一件是茶叶罐, 盛放着上好的大红袍; 另一件是香筒, 装着数支奇楠香。于是, 我们泡茶, 闻香, 谈谈艺术, 说说近况。徐永生老师性格沉稳, 谈吐温文尔雅, 别人说话时, 他总是很认真地倾听, 间或以温和的徐氏幽默来回应。常朝晖先生呢, 还保持着一点少年般的率性和调皮, 时不时和大家逗乐打趣。他们是好友, 有着9岁的年龄差。徐老师说, 朋友不在年龄, 在于一见如故。多年相知, 更在于艺术理念相通, 惺惺相惜。在大家眼里, 两位画家气宇轩昂, 用流行的话来说, 是“颜值担当”, 也有“男神”之说。其实, 看颜值, 最重要的还是看气质。画画的人, 长期被传统文化熏陶, 在丹青水墨里浸染, 气质自然俗不了。

此次“约绘”可以说是主题先行——依据两位画家的名字, 我偶得一句“徐徐朝晖升高台”。以此为题来创作可好? 两位画家非常认可。一番谈笑过后, 徐永生先生开始进入创作状态, 在画案前经营好位置, 然后伏案精心勾勒。他是山东美术界公认的人物画高手, 笔下的仕女有着清云弄笛的韵致, 名士

则颇有高古的意趣, 近年来创作的佛教人物系列作品也深受欢迎。那这次画什么呢? 耐心等一会儿, 便真相大白了: 随着徐老师手里一管毛笔的游走, 一条一条长短粗细不一的游丝线描, 穿插、组合, 不断丰富, 最后形成了一老一小两位古代人物的形象: 他们边品茶, 边聊天, 倚山石, 邀流云, 引清风, 好不舒畅自在! 线条看似简单, 在画家手里却是亦秀亦豪的高妙所在, 当线条遇到些许光影, 意痕流转, 更添表现力。观画者赞叹“技”的神奇, 而徐老师则更关注“情”和“意”的呈现。他说: “绘画其实是一种心灵的修行, 无论画什么人物, 什么题材, 对心灵的关注应该是画家关注的, 这是我一生一世都不会放弃的事情。”

画中的禅意人物, 似乎在等待一个大开大合的山水之境。常朝晖先生上场了, 在看似肆意的涂抹中, 山之形态初显。他又以书法笔意书写山之筋骨, 用墨色的浸润来增强层次感, 各种干湿浓淡的墨色与线条变化多端, 起承转合于干脆脆。

画作完成了, 山的姿态很舒张, 一轮旭日徐徐升起在高高的山巅, 过不了多久, 应是朝霞漫天了。山石触目而及, 清风附耳而至, 宁静悠然, 禅意淡淡, 朝晖明媚, 仿佛从古时洒落到今朝。这是充满积极能量的画面, 是晨之约, 古今之约, 也是时光之约吧。那百里、千里甚至万里的绚烂景致, 并

没有具体描绘在画里面, 却存在于画面给人带来的想象里。“境者, 心造也。一切物境皆虚幻, 唯心所造之境为真实。”画家们因心造境, 笔墨由心, 画随意出。绘画, 是探索一个世界, 创造一个世界, 也是用心来拥抱这个世界。

主题画作《徐徐朝晖升高台》完成后, 徐永生先生又绘小品《童趣图》。几天前, 他刚刚升格做了爷爷, 因此笔下的童子更增添了情味, 有爱有暖。常朝晖先生则画了一幅《应真图》。“应真”是佛教教语, 罗汉的意译, 意谓得真道的人, 以《应真图》为题画山水小品, 有追求真意、真趣的寓意。

绘画的过程里, 大家随意地聊天, 话题还一度转到美食, 常朝晖对“臭鳊鱼”和扒鸡念念不忘。对美食的爱, 对生活细节的考究, 对艺术的执着, 都是真趣啊! 笑语连连, 但并不妨碍作画时的静气和神韵。因为那分静气已经蕴蓄在画家的情怀之中了。

“约绘”当日, 恰逢第四届中国非物质文化遗产博览会在济南开幕, 来济南参展的几位德州文化工作者, 得知“约绘”消息, 特意赶来报社交流。德州市人大教科文卫委员会主任郑永华表示, 自己是大众日报的读者, 每一期的“约绘”都会重点关注、细细阅读。“约绘”不仅是书画家的笔墨之约, 也已成了报社、艺术家和广大读者之间的文化之约, 愿“约绘”越办越精彩。



徐永生题“约绘”



常朝晖题“约绘”

## “学术100”全国巡展预展 在济南市美术馆举行

展览时间: 9月21日-9月22日  
展览地点: 济南市美术馆  
学术支持: 中国美术家协会  
主办单位: 中共山东省委宣传部  
山东省文化厅  
山东省文学艺术界联合会  
山东出版集团  
承办单位: 山东省美术家协会  
山东美术馆  
山东齐鲁美术学院  
济南市美术馆  
协办单位: 山东省现代艺术研究院  
山东省青年美术家协会  
济南市青年美术家协会  
雅昌艺术网山东公司  
山东新闻书画院

“学术100·山东青年美术作品全国巡展(南京、杭州)”历时近半年时间, 经过初评学术委员会的提名、推荐以及提名、推荐作者的精心创作, 最终由焦小健、王书杰、于光华、刘金贵、王晓辉、顾黎明、魏广君七位国内知名专家组成复评组, 对初评学术委员会在全省提名推荐的203幅作品进行了公开、公正、阳光、规范、严谨的复评。最终评选出了100件代表山东参加“学术100”全国巡展的作品。这些作品充分展示了山东当代青年画家探索、新锐、包容、开放的学术追求, 是一批思想性、学术性俱佳的优秀作品。

“学术100”巡展是立足山东、面向全国的一个大型美术展览, 是山东青年美术的一次集体亮相, 力求打造山东青年美术队伍的又一高峰。作为山东省美协努力打造的“学术100”精品美术展览品牌, “100”代表了展览的规模: 有100余位青年画家、100余件作品参加展览, 也是一次对山东青年美术创作队伍和创作水平的大规模检阅。同时, “100”表达了主办方倾力实现百分之百的艺术纯粹, 百分之百严谨学术态度的理想和追求。详细入选名单请见大众网书画频道 <http://shuhua.dzwww.com/>

### 陈启业 张宝珠 陈玉圃书画三人展

陈启业、张宝珠、陈玉圃书画三人展将于本月十四日上午10: 30分在山东大厦五楼美术馆举行。此次展览将展出三位先生的书画精品七十多幅。

### 榴火泉韵——吴泽浩 高龙章 仇顺廷画展

“榴火泉韵——吴泽浩 高龙章 仇顺廷画展”将于2016年9月25日上午十点在山东省文化馆开幕, 展期三天, 将展出三位艺术家的山水、花鸟作品及长卷作品近百幅。

### 翰墨金秋——齐鲁中国画家天马相城八人展

由中国孔子基金会、济南市文联、济南市高新区管委会主办, 中国孔子基金会孔子文化艺术中心、济南华昱置业有限公司承办的翰墨金秋——齐鲁中国画家八人展, 于9月23日下午在天马相城别墅(济南市高新区开发区科创路999号)开幕, 展期八天。本次展览共展出曾昭明、冷珍、刘书军、岳海波、韩英伟、王晓晖、韩玮、刘玉泉八位画家的最新力作50余幅。

### 湖山梦——齐开义书画展

由中国艺术研究院美术观察杂志社、山东省书法家协会、济宁市国际孔子文化节办公室、济宁市文化广电新闻出版局主办的湖山梦——齐开义书画展于9月22日在济宁市博物馆开幕。

### 线与形的交响——刘泽文速写作品展

由山东艺术学院、山东省美术家协会、山东画院、山东省美术馆主办, 山东艺术学院美术学院承办的“线与形的交响——刘泽文速写作品展”于9月20日-30日在山东艺术学院美术馆举办, 展出刘泽文速写作品130幅。该展览将是先生从艺50年系列活动的序幕。

### “红星闪耀 三千茶农

### ——纪念中国工农红军长征胜利80周年”书画精品展

今年10月是红军长征胜利80周年。山东省将军书画院与山东省文学艺术界联合会于9月23日在济南市博物馆举办“红星闪耀 三千茶农——纪念中国工农红军长征胜利80周年”书画精品展, 展出作品数百幅。此次画展是山东国际大众艺术节活动之一。

新锐大众推出 “大众书画”专题



山东新闻美术馆

