



中共山东省委机关报
1939年创刊
大众报业集团(大众日报社)出版
国内统一刊号:CN37-0001
邮发代号:23-1

大众日报

大众日报网: dzrb.dzwww.com

2016年6月19日
星期日
农历丙申年五月十五
第26699期
今日8版
热线电话: 0531-85193911

习近平同塞尔维亚总统尼科利奇举行会谈

中塞关系提升为全面战略伙伴关系

新华社贝尔格莱德6月18日电 18日,国家主席习近平在贝尔格莱德同塞尔维亚总统尼科利奇举行会谈。双方就双边关系及其他共同关心的问题深入交换意见,达成广泛共识。两国元首一致决定,将中塞关系提升为全面战略伙伴关系,推动两国关系再上新台阶。

习近平指出,中国和塞尔维亚是全天候的朋友和重要的合作伙伴。中塞传统友谊深厚。两国关系历经时间和历史考验,历久弥新。中塞关系之所以发展动力强劲、潜力巨大、前景广阔,源于两国人民

世代友好和深厚情谊,源于两国在重大问题上相互理解和彼此支持,源于两国在发展道路上互学互鉴和互帮互助。当前,两国传统友好关系面临新的发展机遇。中塞关系保持高水平发展符合两国人民共同愿望,顺应各自国家发展振兴需求。我们愿同塞方共同努力,继续加强政治互信,深化互利合作,增进人民相互了解,不断拓宽双方合作平台。

尼科利奇表示,塞尔维亚人民对中国人民怀有真挚的友情。塞中双方保持着高度互信,在广泛领域开展了互利合作,在

重大国际问题上立场相近。塞尔维亚人民对中国经济社会发展成就和人民生活水平提高,对正义的中国在国际事务中的影响日益扩大感到高兴。相信习近平主席此访将促进塞中关系全面发展,深化双方全方位合作。

两国元首达成多项重要共识,一致决定建立中塞全面战略伙伴关系,让中塞传统友谊不断焕发新活力,让两国人民在全方位合作中获得更多实实在在的利益。

双方同意保持高层交往,推动政府、立法机构、政党、军队、地方交流。继续在相互

尊重、平等相待、互利共赢的原则基础上,加强在重大国际和地区问题上的沟通,密切在联合国等国际组织中的协调配合。

双方同意聚焦重点合作领域,拓展重大合作项目,把基础设施建设合作作为两国务实合作的优先方向,把产能合作作为两国务实合作的重点领域,把农业合作作为两国务实合作新的亮点。推动务实合作向更高层次、更深层次、更广领域发展,实现合作质量和效益双丰收。(下转第四版)

→ 相关报道见4版



专题学习讨论

- 集中学习以党支部或党小组为单位,每月至少组织一次。
- 党支部每季度确定一个专题,召开全体党员会议组织交流讨论。
- 采取灵活多样的学习形式,利用互联网、远程教育平台等开展在线学习交流。



讲好高质量党课

- 讲党课一般在党支部范围内进行,各级党组织负责人要讲党课,党员领导干部要带头在所在党支部讲党课,并到基层单位党支部讲党课。
- 组织党校教师、讲师团成员、先进模范到基层一线党支部讲党课。
- 用好沂蒙党性教育基地、济宁干部政德教育基地、胶东革命教育基地等红色教育资源。
- “七一”前后,党支部要结合开展纪念建党95周年系列活动,集中安排一次党课。

图例 制图:冯晓蕾

今日导读



“四风”问题隐形变异 吃喝躲进家庭餐厅

红包“电子化”、礼品“网络化”,“四风”问题披上隐身衣……

▶ 3 今日关注

5月全国60个城市 房价环比上涨

总体涨势放缓,一二三线城市环比涨幅均比上月收窄……

▶ 3 今日关注

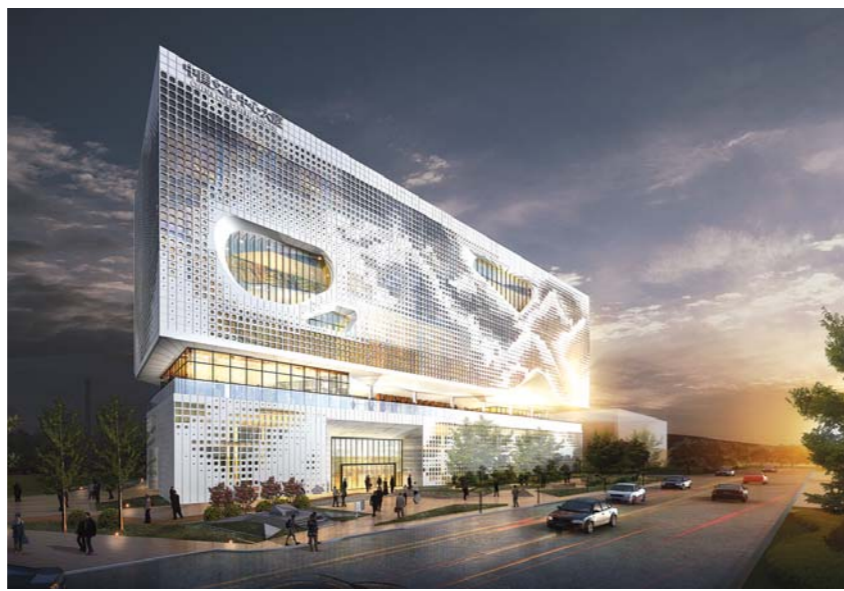
光伏扶贫看山东: 带来“阳光财富”

光伏发电与精准扶贫相结合,不仅搭好了扶贫平台,也让百姓乐享清洁电能……

▶ 6 大众能源

贝尔格莱德中国文化中心 鲁企建设山东管理

为第一个由省级政府管理运作的中国文化中心项目



□记者 吴荣欣 高翔 报道
本报济南6月18日讯 当地时间6月17日下午,中国文化中心奠基仪式在塞尔维亚首都贝尔格莱德举行。据悉,贝尔格莱德中国文化中心建成后,将委托山东省政府管理运作。这是第一个由地方省级政府管理、运作的中国文化中心项目。

贝尔格莱德文化中心由山东高速集团投资建设,将建在中国驻南联盟被炸使馆旧址之上。建成后将成为西巴尔干地区首家中国文化中心。中国文化中心外的道路命名为“孔子大街”、广场命名为“中塞友谊广场”。2014年12月,中塞双方签署协议互

设文化中心,使之成为两国文化交流的窗口和平台。贝尔格莱德中国文化中心占地面积约10亩,项目总投资约5500万欧元,设计建筑面积3.4万平方米,地上8层,地下3层,主要包含中国文化中心、使馆公寓区、商务接待区及商务办公区四个功能区。建设工期一年零八个月。大厦建筑外立面体现了中国山水画理念,是从10家设计单位方案中选定的(效果图见上图)。

山东高速集团董事长、党委书记孙亮表示,将采用高科技环保手段,以一流的质量和管理,将文化中心建成贝尔格莱德的标志性建筑。在塞尔维亚,山东高速集团正在



建设E763高速公路项目,是中国—中东欧国家合作框架下首个付诸实施的基础设施领域合作项目,也是中资企业在塞尔维亚修建的首个高速公路项目。项目总里程50.2公里,合同金额3.34亿美元,于2014年6月开工,预计2017年年底完工。

近年来,伴随国家“一带一路”战略的实施,山东高速集团海外业务版图迅速扩张,经营领域相继涉及海外106个国家和地区,累计开展了350多个高速公路、铁路、机场、港口、市政、房建等项目,投资额近700亿元人民币,成为交通基础设施领域走出去的龙头企业。

贯彻“四个全面” 努力“走在前列” 落实“五大发展理念”·省外观澜

城建: 让城市尊重人

——来自开放前沿的报道·深圳篇③



□ 本报记者 赵洪杰 王学文

为什么喜爱这座城市?深圳人会说出很多细节和理由:蓝天,白云,绿树,绿地,不修高架,不太堵车,适合步行,PM2.5年均浓度仅有29.8……

经济发展只是过程和手段,最终还是让人们能够宜居乐业。以人为本推进城市建设,城市因尊重人而受人尊重。

规划是最大的效益

站在深圳填海而来的前海,我们为这里的大手笔规划瞠目:地下共分五层,一、二层是商业设施;地下三、四层是城际轨道交通,从这里仅用半小时就可直达香港和惠州、东莞等周边城市;地下五层是停车场。这里将建成亚洲最大的地下交通枢纽。

前海人一再跟我们强调,“高大上”并不是前海建成的亮点,以人为本才是他

们最看重的。未来前海各个楼宇地下空间全部打通,共享停车场;地下一层规划建设39个公交站,上班族坐电梯下去就能上公交;哪怕身处地下四层,也能看见天空。

前海很代表深圳的城市规划精神:以人为本。深圳文化企业“元空间”艺术总监席小青在深圳生活十几年,吸引她的一个重要方面是“绿”。她说:“从我家出来,无论往哪个方向走,5分钟就能到社区绿地,15分钟就能到达城市绿地。”深圳近2000平方公里土地,一半被绿色覆盖。

深圳背山面海,东西狭长,以浅丘为主。根据这个特点,深圳早在1980年代就确定“带状组团结构、网状道路骨架”的城市规划思路。

“带状组团”,对“种绿”作出硬性规定:各组团之间预留400—800米绿化隔离带,城市主干道一律预留10—50米绿化带,这搭建起深圳城市绿地的基本框架。

近几年,深圳抓住珠三角建设契机,以两条省立绿道为骨架,以城市绿道和社区绿道为脉络,构建2400公里的深圳绿道网络。

行走在深圳街头,建筑的整体风格、空间意象、形态尺度等,都体现出规划的

匠心。在大鹏形状的深圳市民中心两侧,无论是东边的安联大厦、中国凤凰大厦,还是西边的建设银行、中国太平等高楼,基本一样高,被人们戏称为市民中心的“御林军”。深圳市城市规划设计研究院副总建筑师郭晨告诉我们,非仅这一带,深圳城市规划对天际线都作出规定,既有高楼大厦林立,又有优美的天际线。

走在深圳的高楼大厦间,不会像有的城市那样感到不规则建筑的挤压,这里公共空间疏朗而条理。郭晨说,深圳城市规划对“切线率”作出硬性规定:无论高楼如何设计,必须按要求保证高楼立面有一定比例切在尺寸线上。

“网状道路骨架”规划,则让深圳交通保持通畅。5月24日,我们从深圳机场赶往位于滨河大道的酒店。驶出高速,汽车便穿行在绿树婆娑的滨河大道上,没有一个红绿灯,时速接近80公里/小时,37公里只用40分钟。像这样的快速路,深圳已近400公里。

深圳市交通运输委员会规划设计处主任科员李大洲说,无红绿灯的快速路成为深圳网状交通的建设重点。目前,深圳“七横十三纵”的干线网基本成型,形成

了一个个“田字形”的路网结构,到哪里都很顺,不需要兜圈。

在深圳,我们没有发现一座高架桥,这在一线城市中是很少见的。中国(深圳)综合开发研究院常务副院长郭万达说,深圳的城市规划中就没有高架桥。这是因为,高架桥有利于汽车通行,对行人和公共交通却造成不便,同时它的噪音还扰民;解决拥堵要靠网络交通,一两个高架桥起不了什么作用。据了解,欧美高品质的城市多数不修高架桥,首尔还主动拆除了高架桥。

我们也注意到,深圳的规划建设也有些遗憾。如地铁建设落后于经济发展步伐,现在运营的地铁线只有五条,仅178公里运营线,落后于京沪广,最近5年时间,没有新开通一条。去年底光明新区发生特别重大滑坡事故,也暴露出城市快速发展中管理的短板和软肋。

以人为本贵在细节

城市建设管理水平的高低,不仅要看了多少楼、修了多少路,更应该把视角聚焦到街头巷尾。(下转第二版)

我国最先进海洋综合科考船 “向阳红01”青岛入列

将承担全球各大洋全水深科考任务



据新华社青岛6月18日电 我国最先进的全球级海洋综合科考船“向阳红01”18日在青岛交付给国家海洋局第一海洋研究所使用,同时列入国家海洋调查船队,将承担全球各大洋全水深的科考任务。国家海洋局第一海洋研究所所长李铁刚介绍,“向阳红01”是一艘无限航区科考船,满载排水量4980吨,船长99.8米,宽17.8米,续航力1.5万海里,电力推进,具备动力定位能力,集多学科、多功能、多技术手段为一体,能够满足深海大洋多学科交叉研究需求,是海洋科学基础研究和高新技术研发的海上移动实验室和试验平台。

据介绍,“向阳红01”的船载调查设备分为水体探测系统、大气探测系统、海底探测系统、深海探测系统和遥感信息现场印证系统,涉及地球物理、物理海洋、海洋遥感、海洋声学、海洋大气、海气观测、海洋生物和海洋化学等学科,具备大气、海面、水体及海底立体综合海洋探测能力,探测深度达到10000米,能满足全球海洋环境和资源科学调查需求。

国家海洋局副局长陈连增表示,“向阳红01”船的交付入列,将与已经交付使用以及在未来一段时期内,陆续建设完成的多艘海洋考察船一起,构成新时期我国海洋调查船队的核心力量。

国家海洋局第一海洋研究所党委书记乔方利介绍,“向阳红01”船首个航次将在印度洋开展海洋环境相关的综合科学考察。

我省小麦机收基本结束

◆收获小麦5681万亩,机收率98.5%

◆最高日收获小麦逾800万亩

□记者 王川 报道

本报济南讯 记者从省农业机械管理局获悉,截至17日,山东小麦机收基本结束,全省收获小麦5681万亩,机收率98.5%,机收水平较去年提高0.2个百分点。

据统计,今年三夏期间,山东累计上阵各类机具300多万台套,其中小麦联合收获机20.3万台、玉米播种机22万台,实现收获小麦5681万亩、机收率98.5%,播种玉米4052万亩、机播率96.9%,小麦机收、玉米机播水平较去年分别提高0.2、0.1个百分点。

据省农业机械管理局相关人士介绍,山东还依托6300多家农机合作社,推行订单作业、承包作业、“一条龙”作业等农机社会化服务模式,缩短作业时间,加快玉米机播进度,实现了收播同步、压茬进行。自6月2日开机收获,机收机播进展平稳,16天时间就基本收割完毕,最高日收获小麦逾800万亩。

□ 责任编辑 张鸣雁 廉卫东