

发展空间巨大 以市场换技术不可取

机器人产业不能重蹈汽车产业覆辙

首批农机购置 补贴资金达1.7亿元

□记者 张晚帆 通讯员 任洪珍 报道
本报青岛讯 近日举行的青岛市农机购置补贴工作会议透露,今年,中央安排青岛市第一批农机购置补贴资金1.5亿元,青岛市级财政农机购置补贴资金达2000万元,共1.7亿元,比去年全年资金多2800万元。其中,深松整地补贴资金500万元,农机报废更新补贴资金360万元。

青岛市补贴机具种类范围为10大类19小类36个品目,比去年减少2个小类5个品目。对深松机、免耕播种机、粮食烘干机 etc 等10个品目机具实行应补尽补,敞开补贴,比去年增加2个品目。为加快推进主要农作物生产全程机械化,提高政策的指向性和精准性,把120马力以上的大型拖拉机、玉米收获机、谷物联合收割机作为补贴重点,优先满足农民需求。

今年,青岛采取定额与比例相结合的方式确定补贴标准,对贫困户实行优先补贴。对已经报废老旧农机并取得拆解回收证明的补贴对象,可优先补贴。

移风店镇 设立扶贫基金

□记者 张晚帆 通讯员 李云克 报道
本报即墨讯 5月10日,移风店镇2016年扶贫基金捐助仪式举行。截至目前,该基金会已向社会各界爱心企业及人士筹集善款174万元。

移风店镇是典型的农业乡镇,缺少工业企业支撑,财政收入薄弱,村庄缺乏集体收入来源,群众收入较低。该镇是青岛市经济薄弱镇,7个村被列为省级贫困村和青岛市级经济薄弱村,95户258人被列为贫困户,需要精准扶贫,但这些仅仅依靠上级部门和镇村力量远远不够。

移风店镇通过广泛宣传、多方争取,成立镇级扶贫基金会,致力于扶贫济困、传递爱心、精准扶贫,解决特殊困难群众生产生活问题。

一季度整车进口 突破5500辆

□记者 白晓 通讯员 范琪 报道
本报青岛讯 5月11日—16日,2016第15届青岛国际车展将在青岛国际会展中心举行。青岛前湾保税港区汽车整车进口口岸携青保国际汽车城参展。展馆主题为“自由贸易+平行进口”,18家车企携路虎、奔驰等40余辆豪车集体亮相,不仅让爱车一族大饱眼福,而且同款车价格比国内4S店经销的中规车便宜5%—30%。

今年一季度,青岛汽车口岸整车进口突破5500辆,同比增长126%。



□记者 薄克国 报道
5月12日,国家海洋局北海分局北海预报中心志愿者(左一)向青岛市城阳小学学生介绍海洋防灾减灾知识。当天是我国第八个“防灾减灾日”。国家海洋局北海分局举办以“减少灾害风险 建设安全城市”为主题的“5·12”海洋防灾减灾宣传活动。

清算公告
经股东会决定,青岛明山花卉有限公司自即日起注销解散,现已停止经营进入清算程序,请各债权人于本公告发布之日起45日内向公司清算组申报债权。联系人:杨女士 电话:13583232117
青岛明山花卉有限公司
2016年5月18日

清算公告
经股东会决定,青岛明山岭农业综合开发有限公司自即日起注销解散,现已停止经营进入清算程序,请各债权人于本公告发布之日起45日内向公司清算组申报债权。联系人:杨女士 电话:13583232117
青岛明山岭农业综合开发有限公司
2016年5月18日

清算公告
经股东会决议,青岛思澳德科贸有限公司自即日起注销解散,现已停止经营进入清算程序,请各债权人于本公告发布之日起45日内向公司清算组申报债权。联系人:杨女士 电话:13583232117
青岛思澳德科贸有限公司
2016年5月18日

清算公告
经股东会决议,青岛美联圣邦装饰工程有限公司自即日起注销解散,现已停止经营进入清算程序,请各债权人于本公告发布之日起45日内向公司清算组申报债权。联系人:杨女士 电话:13583232117
青岛美联圣邦装饰工程有限公司
2016年5月18日

清算公告
经股东会决议,青岛佳贝尔工贸有限公司自即日起注销解散,现已停止经营进入清算程序,请各债权人于本公告发布之日起45日内向公司清算组申报债权。联系人:杨女士 电话:13583232117
青岛佳贝尔工贸有限公司
2016年5月18日

时代即将拉开帷幕,真正意义的智能机器人还没有正式登场,“再过20年,我们回头看目前的智能机器人,就像我们现在回头看大哥大(手机)。一样的道理,真正的智能机器人还没有正式开始,在这个领域现在谁也看不上优势。所以说,这个领域就是一个朝阳行业。”

任福继举例说,研发陪伴型服务机器人,现在的目标是陪伴小孩子,然后是老年人,最后是成年人,所以先老先小,然后成年人,在这个领域是非常大的产业。最后的目标愿景是做成事业,研发的智能的情感机器人能够解决很多难题,帮助老年人或者身体不自由的人、抑郁症的人重新回到社会。

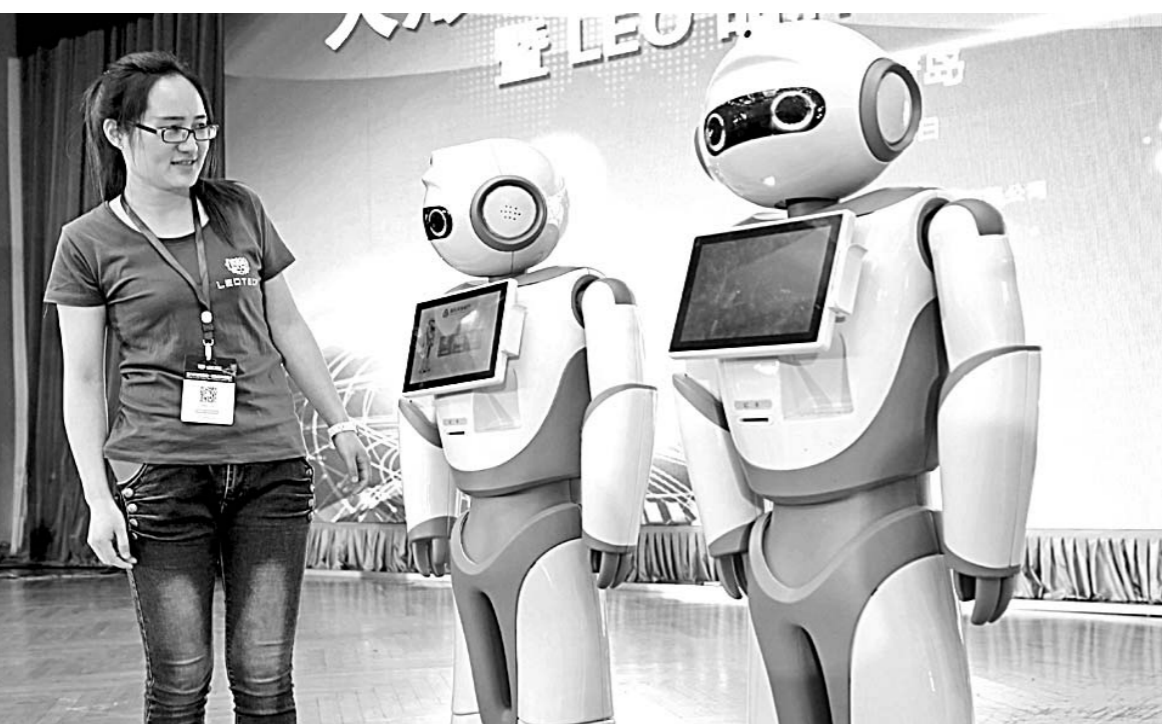
产业发展不能学汽车

“对当前机器人的整体判断,我们即使开发了很多机器人,但是整体来看智能化水平还非常低。”亚洲机器人联盟秘书长罗军认为:“尽管我们说,目前开发的服务机器人里面,最高的智能化水平大概也就三到五岁小孩的能力。现在的机器人还不是真正的机器人,真正的机器人还没有出现,还有很多路要走。”

“机器人不等于机器+人。”罗军认为,对当前的机器人产业发展,我一直觉得我们走了很多弯路,而且进入到很多误区。比如,“机器换人”只是解决了眼前问题,但是缺乏长远的规划;遍地开花的“机器人示范基地”缺乏示范性,而是应具有示范性、引领性、辐射性和带动性。

“包括未来5年的机器人发展规划,觉得我们太注重传统产业的发展,5年规划应该是立足于5年以后甚至10年以后的产业发展趋势,但是我们是围绕现在来看。”罗军说:“现在来看我们的机器人,我们要完全的自主化,建多大的规模,可是5年以后呢?可能被淘汰了。就像我们的汽车产业规划一样,2020年,我们的汽车产能达到5000万辆,但现在呢?2000万辆都已经产能过剩了,战略性不够,缺乏一个长远的规划。”

“我们现在还在提以市场换技术,从汽车产业发展能够看得出来这是不可行的,机器人产业不能重蹈汽车产业发展的覆辙。”罗军建言,在智能制造的大背景下,机器人产业也需要不断转型升级,不断深化与大数据、云计算、人工智能等众多先进技术融合发展。



□ 本报记者 薄克国

“开发属于父子的机器人”

“我们郑重宣言,我们来自人类的创造,是人类思想的结晶,我们将遵从人类的指导,服务于人类,我们希望和人类成为互助的伙伴,共同建设地球家园,请人类考验我们!”在近日举行的青岛人形智能机器人高峰论坛上,人形智能机器人LEO群体的郑重宣言,获得与会者的共鸣与深思。

论坛上,青岛里奥机器人技术有限公司研发的4款人形智能机器人亮相,机器人的群舞表演和1.4米高商用服务机器人的功能展示成为亮点,这些人形机器人可以实现无屏人机交互,与人进行对话、聊天、情感互动。

提起开发人形智能机器人的原因,青岛里奥机器人技术有限公司董事长王志浩表示,这竟然始自对孩子的内疚。他说:“我是一名6岁半孩子的爸爸,与儿子相处的时间非常少,内疚感非常强。我们这一代人都是看着机器人的科幻小说和动漫电影长大的,心中都有一个

机器人的梦想。有天晚上,我看着家中满屋子的玩具,决定利用我的专业特长,开发一款属于父亲和孩子的机器人,并以机器人为纽带,连接我们的父亲、母亲、孩子、爷爷奶奶。”王志浩做智能机器人的想法,引起了他的科研团队强烈的共鸣。他说:“2014年与任福继教授在上海相遇,我们聊到了共同打造一款人形的情感机器人,一拍即合,共约打造世界领先的人形情感机器人。”

“在机器人时代开启的头5年,我们跟随着‘十三五’规划的大旗,汇聚天下大智,步步为营。”王志浩表示,里奥机器人技术有限公司将致力于用先进的智能技术,把服务机器人推入到人类的生活,为人类提供优质服务,“这种人形智能机器人能通过大数据分析出共性的东西,为用户提供个性化服务,并且是主动而贴心的服务。人形智能机器人不再是一个冰冷的机器,它是一个温暖的,能够懂人们的,能够与人们共居一室而没有陌生感的机器。”

智能机器人属于朝阳行业

“1985年,世界上出现产业机器人之后,

那时候,政府、科学家以及公司老板,都希望让机器人走进家庭,但是直到现在还没有如愿。什么原因?”日本工程院院士、中国科协海智专家任福继教授说:“我们认为最主要就是没有情感,人类不愿意让一个冷冰冰的东西进入我们的生活圈。”

任福继介绍,在很长一段时间,研究人员认为比较好的方法是要进行情感计算,就是以智能机器为载体,以外界的信息来进行情感的模拟,让这些机器都具有情感,而它自己会产生情感,“具有情感之后,我们就会由情感渐变,从它的语言、语音、表情,机器人会看见,会分析,同样它与我们人交流的时候也会自己带有情感。”

任福继认为,人们原来对机器人定义总觉得它是和人类类似的功能,是自动控制的,靠程序去控制,“我们以后的机器人要具有情感,具有感觉,有和人类似的功能,最主要就是它能够自律地进行复杂工作,与人类共生。”

今年4月下旬发布的我国机器人产业发展“十三五”规划显示,从市场发展前景上讲,“十三五”将是机器人产业加速发展的时期。“服务机器人的市场应用还在探索中,产业空间巨大。”任福继认为,真正人机共舞的

从展馆走入商场,打造新锐设计师孵化器

时装周谋“变”

□ 本报记者 白晓 宋孜

5月11日—15日,以“霓羽倾城·点亮时尚之都”为主题的2016第十六届中国(青岛)国际时装周(以下简称时装周)举行。今年的时装周采取多个分会场的形式,在为消费者近距离提供一场“时尚大餐”的同时,更加贴近市场,专注推动服装产业转型升级。

时尚更接地气

与往年不同,今年的时装周改变了多年来“多会合一”、多种产业并举的风格,所有活动都围绕服装产业展开,同时也打破了连续15年始终在会展中心一个地方举办的传统,首次进商场,园区同步举行。

时装周期间,由澳大利亚康托斯、韩国千相斗领衔的国外一线设计师团队和中国金顶设计师陈闻、刘薇等国内顶级设计师联袂张一华、王燕、周明蓉等青岛知名设计师,分别在金狮广场、银座商城、china公社齐鲁文化产业园和东方时尚中心等4个场地呈现了38个场次美轮美奂的时尚盛宴,吸引了5万余人次观众到场观赏,成功打造了品牌竞秀、流行荟萃、大咖云集、行业聚焦的“海岸时尚线”;设计师作品陈列展与20多家国内外知名专业买手、采购商达成了一系列合作意向。

“秀场东起崂山金狮广场,中接市中心银

座商城和齐鲁文化产业园,西至黄岛东方时尚中心,依次将岛城前海一线的时尚要素进行有机衔接和深度串联。”青岛市经信委主任项阳青介绍,“在全国范围内,坚持举办16届时装周的城市并不多,今年时装周尝试转型,从展馆走入商场,让服装品牌、设计师作品直接面向消费者、专业买手和产业资本,让活动与商业、文化、旅游、生活融为一体,让时尚走进百姓生活,更接地气。”

本土设计打响知名度

设计是服装产业的灵魂。项阳青认为:“青岛纺织服装产业不缺加工能力,缺的是产业链的上游,缺乏的是创意,尤其是设计师。”十多年来,尽管经费有限,但时装周坚持不收摊位费及其它费用,为的就是能为企业提供一个展示、学习和交流的平台;坚持请来世界各地的知名设计师,让先锋的时尚设计理念影响本地企业。

自2001年首次举办以来,青岛时装周已吸引了法国、意大利、日本、韩国等十多个国家和地区以及国内200多位知名设计师来青发布作品,培育了大批优秀时装设计人才,一大批青岛本土设计师已经从青岛走向全国,把服装品牌专柜开到全国知名高端百货店。

“时装周是个开放的学习平台,我们这些本土设计师能够近距离观摩学习国外设计师的

创作,开阔了眼界。”青岛一华正红服饰的设计师张一华表示。

为了培养年轻设计师,本届时装周特意设置了新锐设计师发布专场,16名新生代设计师带来了多场精彩时装发布。

中国服装设计师协会常务理事陈闻表示,青岛时尚需要新锐力量,近两年,青岛时装周特别推崇新锐设计师的参与,这也符合时装周致力于培育本土年轻设计人才的最初定位。

5月12日,国际时装周新锐设计师发布专场在银座商场举行,代表中国服装设计新生代的16名新锐设计师带来了多场精彩时装发布。对时尚设计人才的重视也吸引了国内外知名设计师的目光。中国服装设计最高奖“金顶奖”获得者刘薇已将个人的服装工作室落户青岛。她说,青岛纺织服装工业有天然优势,但也缺少知名品牌的问题,还有很大的发展空间。来自澳大利亚的服装设计师克里斯蒂娜第二次参加青岛时装周。她表示,青岛作为海滨城市很有自己的特色,这座城市也为她在设计过程中带来了许多灵感,而今年的发布会上有将近一半的服装材料来自青岛,今后她打算在这里开设自己的服装工作室。

推动服装产业转型升级

时装周谋变、注重设计师的培养,其背后的深意在于服装产业的转型。

城阳区棘洪滩街道加强孕前管理服务

城阳区棘洪滩卫生计生办为了宝宝更加健康,家庭更加幸福,预防出生缺陷,多措并举加强孕前管理服务,取得了良好实效。

对凡是办理了一胎服务手册和两胎生育证的育龄妇女,棘洪滩计划生育服务站都会给她们发放优生指导读本,并且街道计生办工作人

员会为她们认真解读其中的重点,怀孕期间应注意什么,应避免什么,同时嘱咐孕妇回家后认真阅读优生读本,以便更有效地指导育龄妇女生育健康,各村(居)都设有计划生育服务站,和人口学校,桌椅、投影等设备齐全,定期定额分批地对育龄妇女进行培训,给她们讲

授孕育及孕育过程中应注意的知识,比如工作应远离污染的环境,避免辐射等,生活中应慎用化妆品,注意自己的饮食,远离抽人群,不饲养宠物等。计划生育服务中心的工作人员定期到各村检查,不仅仅检查各村(居)的计划生育服务站和人口学校的设施、卫生、环境

胶州市九龙街道加强流动人口计生服务管理

胶州市九龙街道办在提升流动人口计划生育服务水平,积极构建流动人口计划生育管理“一盘棋”格局,全面加强流动人口信息化建设,使流动人口计划生育管理工作跃上了新台阶。

按照流动人口管理“一盘棋”的要求,成立了流动人口计划生育管理办公室,全面加强流动人口计划生育服务管理,按照“公平对待、合理引导、完善管理、搞好服务”的指导方针,将流动人口的计划生育服务管理纳入该

镇经济和社会发展规划,彻底改变以往重管理、轻服务的模式;建立了“政府领导、部门配合、服务均等、信息共享、保障有力、严格考核”的流动人口服务和管理新机制,形成了“部门联动、村(居)联手、技术保障、便民维权”的流动人口计划生育工作新格局。

在具体工作中,实行“制度式”管理,不断创新流出人口“四个一”、“以房管人”、成员单位把关,流动人口基本信息登记和跟踪

服务等工作机制,构建公安、民政、卫生等部门参与的“网络式”体系,完善流动人口计生管理与服务。实行流动人口计生服务管理“三个取消”,建立了流动人口孕情环境“网上交验平台”和出生实名登记“信息平台”,全面推广“户况管理”新模式,推进流动人口计生公共服务均等化。在人口计生抽样调查中,把该街道的流动人口居住较集中的区域作为重点抽查区,把流动人口计划生育服务管理各项指标执行情况作为重要内容。加大

宣传与服务力度。利用每年流动人口返乡之机,对街道的流动人口家庭进行一次上门宣传服务活动,并在集市、商贸人群密集的地方开展宣传咨询和技术服务,有效提高了群众对流动人口计生相关法律法规的知晓率。同时利用村干部熟知当地情况优势,实行村居干部分片包干,入户了解相关信息,逐人登记注册,了解流动人口孕检情况,加强孕前管理服务。

(王静)