

写意赵英水

□ 霍晓蕙

微信里层出不穷的心灵鸡汤，就像文字兴奋剂一样，让人振作一下就懈怠了，喝多了，容易产生麻木感。能让我们的心灵始终洋溢温暖和欢乐的，还是现实生活中的亲朋好友，以及艺术品和书。我时常庆幸和小得意，因为我身边就有一些冬日暖阳般的艺术家朋友。为人大气、画风大气，颇有老大哥风范的赵英水先生就是“暖友”之一。

英水先生是名闻遐迩的花鸟画家，齐鲁师范学院美术学院资深教授，省美协主席团委员，作品多次参加国家级大展，也曾举办个人展览，留下“光辉的脚印一串串”。在美术理论方面，他也深有见地，主持着两项省级重点课题。我们的相识，缘于当时我在晚报主笔的“齐鲁记忆”文化栏目。对民间艺术的寻根式采访，引发了他的共鸣，每一篇文章“出炉”，他都要仔细阅读留存。后来，我们还一起到曲阜采访了楷雕传人，不知不觉间，便成了彼此欣赏和信任的朋友。那时，英水先生还在齐鲁师范学院的美术学院主政，是一个好领导，也是一个好老师，他最大的优点是“不装”：不端肃穆的领导状，不作狂怪的名士状，也没有生发出深奥难测的学者状，未语先笑，朴实、厚道、热情，真我风采。和我们这些年岁小一些的朋友在一起，也聊得轻松，偶尔还会来点八卦。有时候，他的语速会因为追赶跳跃的思维而加快，让人感觉，他厚重粗犷的山东大汉的气质里，还藏着一份童稚情趣，真实、亲切、可爱。

那么，再说说他的画。“画风大气”，这四个字像是时下画评里的万能用语。但用在赵英水先生身上，不再是套话，而是恰如其分。

首先，他擅长国画大写意，在构图布局和笔墨形式上本来就是大开大合、酣畅淋漓，追求的是一种“笔墨未到气已吞”的气势。其次是他作品里呈现出来的美丽而旺盛的生命力。比如说他擅长的紫藤，藤条盘曲如龙舞，花开绚烂铺紫云；他画的菊花，不是娇弱和羞答答的，而是激情澎湃爆发式绽开的，灿烂、奔放，体现出雄、茂、璞、厚的大气之美。所谓“画虽一技，其中有道”，一笔一墨融汇的是人的生命意识、个性品格和独立境界。换句话说，画画，其实是换一种眼光看现实，一个画家的心情，也无可遮掩地体现在作品里。英水先生大气，画面也气宇轩昂。他的作品，立足于对生活的审美观照，寄寓着他生活的“大爱”，体现出对中国传统绘画语言的领悟。精神，是一种很玄的东西，但又是确实能够捕捉到的。精神层面透露出来的大气，是高层次的。

谈画离不开“笔墨”。英水先生认为，中国画的“笔墨”不仅包蕴了中国文化的筋骨、气度，也熔炼并反映着中国人人们的个性，他们从传统继承而来，又形成了自己对“笔墨”的独到见解，从而也推动了作为技巧的“笔墨”的尝试与探索。在那些有分量的作品中，画家的生命际遇、生活情境、个人性情等都附着在了用笔、用墨、造型构图中，像徐渭的《葡萄图》，藤条纷披错落，看似信笔挥洒，然而，用笔又有如草书飞动、淋漓恣肆，造就了动人的气势和葡萄晶莹欲滴的效果。徐渭一生饱尝辛酸，深知世态人情，他将一生落魄、抱负难酬的情怀宣泄于笔墨之中，也正是这种“闲抛闲掷”的笔墨野藤、“落魄人间”的生命浩叹为中国画艺苑增添了瑰丽。

不少画家试图通过中西绘画的融合来寻求创新和突破，这是否会对中国画的笔墨精神有所影响？这个问题仿佛是个难以说清的“官司”。英水先生表示，20世纪以来，徐悲鸿、林风眠等主张中西融合之路，打破传统文人画中的一些桎梏，吸纳西方现代艺术的形质。而像潘天寿等画家，则主张中国画立足于民族本位，中、西方绘画要拉开距离。西画东渐后，西画以强势地位进入中国，特别是上世纪50年代后，苏联现实主义绘画传入中国，国内的艺术创作、艺术教育均受到西方模式的影响，在这种体系下，中国画的“笔墨”内涵自然有所损伤。“所以，我更倾向于潘天寿的观点，中国画笔墨的发展，起码是在传统的基础上继承，我个人的总结是‘复古建制、注重内省’。‘复古’是对传统的敬畏和学习，‘建制’则指笔墨的时代属性，强调通过对中国文化和东方神韵的体验，建立一套适合当下的体系。”

英水先生说，“齐白石之所以成为巨匠，是因为改变了以前文人画风的形式，雅俗共赏接地气儿；潘天寿则进一步发展了文人画，为文人画增加了一味‘霸悍’的视觉冲击力。我们这代画家，也应该在传承和发展国画方面做出努力。”“要注重写生，画眼睛里看到的新东西，另外，要根据画面的需要而用色，绿色的蚂蚱可以画成红色的，这不是乱画，是意象色、抽象色，学艺术的应该有这种认识。”

谈艺结束，英水先生移步画案边，挥洒了一幅四尺整幅的《紫气东来》，老藤虬枝，紫霞烂漫，美！理论真是累人，还是看画轻松。



绿岛樵歌 赵英水

山东省美协2016工作会议召开 组织艺术家开展主题创作

记者从2月29日在东营召开的山东省美术家协会2016年工作会议上获悉，2016年省美协将以庆祝建党95周年和纪念长征胜利80周年为抓手，以“泰山文艺奖”、“山东国际大众艺术节”为平台，重点组织开展主题性美术创作，推出能代表时代主旋律的精品力作。

今年省美协将以“泰山文艺奖”、“山东国际大众艺术节”为平台，重点组织省内美协、东营市美协、烟台市美协、泰安市美协、日照市美协、山东艺术学院美术学院、省美协油画艺委会、省美协水彩画艺委会、省美协花鸟画艺委会十家机构被授予“2015年度山东美术工作优秀组织奖”。任勤林、孙成刚、张星斗、李文刚获“2015年度山东美术工作突出贡献奖”。

今年是庆祝建党95周年和长征胜利80周年，省美协将以此为抓手，以“泰山文艺奖”、“山东国际大众艺术节”为平台，重点组织省内美协、进行主题性的美术创作。与此同时，继续开展“深入生活、扎根人民”主题实践活动。在不断的创作交流中，建设一支德艺双馨的中青年美术队伍，引导广大美术家积极践行《中国美术工作者自律公约》，加强行业自律，倡导行业新风。（霍晓蕙）

2016中国(青州)国际文化艺术品博览会4月举办

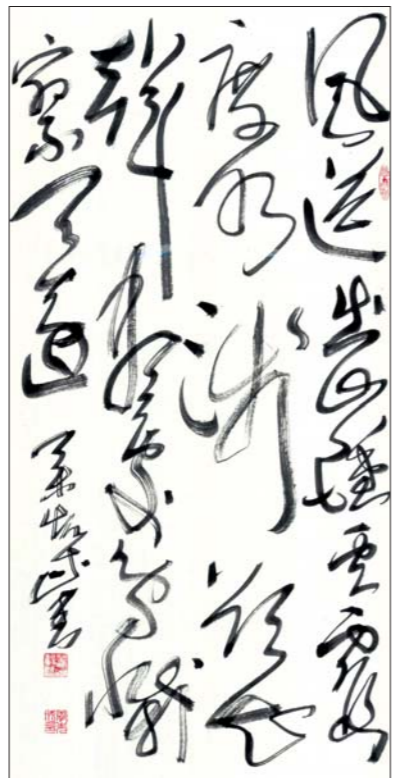
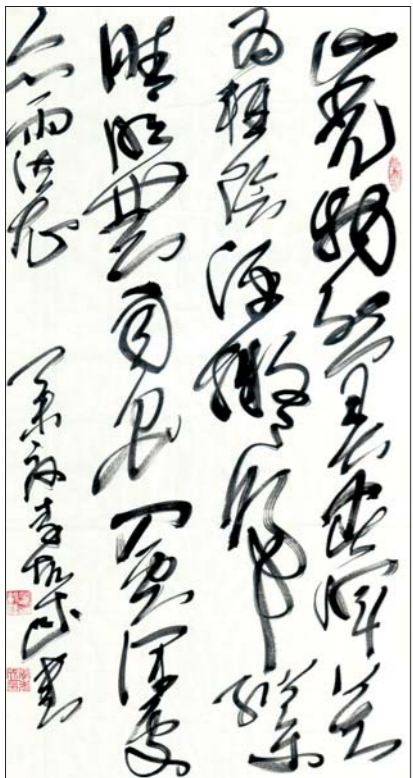
4月28日，由中晨集团·中国中晨(青州)国际文化艺术品小镇承办的2016中国(青州)国际文化艺术品博览会将在中国中晨(青州)国际文化艺术品小镇拉开帷幕。本次青州艺博会将以“传承与创新”为主题，主要内容包括国际艺术品展、中国中晨(青州)国际文化艺术品小镇规划成果展示、中国农民画精品展、中国文房四宝交易会、当代中国民间工艺美术精品展、中国画廊藏品博览会等6项活动以及新闻发布会、开幕式、“全国主流媒体青州艺术行”大型新闻采风、“百家旅行社艺博会青州行”、青州市民间文化艺术节、艺术与金融融合发展高峰论坛等内容。

3月3日，2016中国(青州)国际文化艺术品博览会济南筹备会在山东大厦中华厅举办。中国民间文艺家协会、展览委员会、省文化厅、山东收藏家协会、十七市美协领导以及多位艺术家代表出席，我省多家艺术机构、企业界、收藏界、媒体代表及艺术爱好者两百多人参加了本次筹备会。

据了解，青州市中国中晨(青州)书画艺术城总建筑面积53.6万平方米，被山东省政府确定为2016年省重点建设项目。（焦猛）

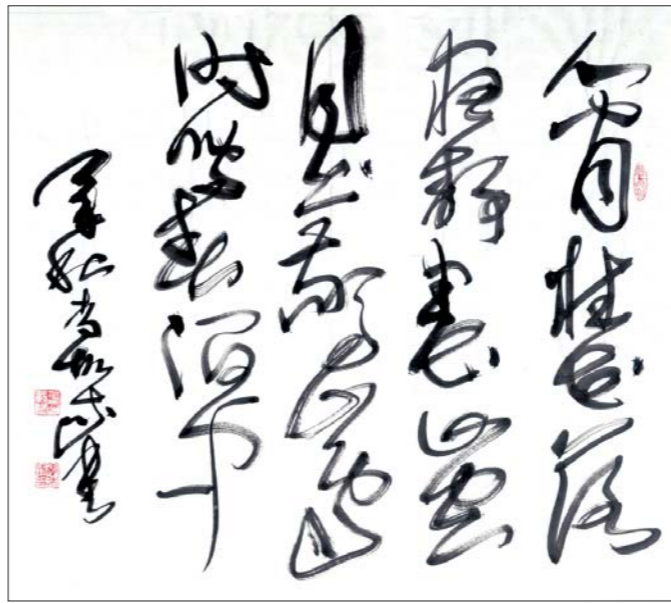
北朝造像·刻经拓片展

由荣宝斋济南分店主办，荣宝斋文化投资有限公司、荣宝斋(济南)拍卖有限公司协办的“慈悲的力量——北朝造像·刻经拓片展”于2月27日至3月7日在济南西客站东广场荣宝斋济南分店举办。此次展览共选取珍贵拓片资料30余种、50余件。



李先成书法作品欣赏

李先成 1964年9月生，山东省安丘市人。中国国土资源作家协会山东分会副主席，山东省书法家协会理事。积三十多年机关文字工作之历练，醉心翰墨嗜读书。书法作品随兴而生，率真自然，弥漫着浓郁的生活气息和人文情怀。



翦锦·纸本与瓷本

——魏庆立作品展将举办

●时间：2016年3月12日—22日

●地址：如释艺术空间（济南市历下区和平路34号中国轻骑集团北门院内）

众说魏庆立

那份孤独——汪海权

庆立对很多事情都是排斥的，往往还采取行动。最后给人看到的是他那份孤独、倔强和完整，所有的背景都被清场了。

庆立最近画的一批花卉，也是这个样子。树干都孤零零的，树枝越来越少，枝干的方向感越来越明显，在一种大刀阔斧的节奏中，惯常的曲线造型的丰富性被无情地抛弃了，那种说一不二的脾气显露无遗。

在这些作品中，我最喜欢的还是那幅《扫除腻粉呈风骨》，齐刷刷一律向左的三竿干枯的莲蓬，全部低着头，一副倔强的样子；下面是镂空的石头；最后，用一行款把莲蓬和石头的边缘给找齐了。奇就奇在这题款的一条线和莲蓬的竿子及石头的上部边缘线，形成了一大一小的两块封闭的“山体”，使我在欣赏实景的同时，内心里反倒移情于那两块兀立的高山了，它们也是孤独、倔强和完整的。或许，庆立不这样看，但我这样看也无妨，因为这样，我就可以拿他虚构的两面高山作为镜子，来映照那三竿莲蓬的性格了，这不就是“风骨”吗？

漫话庆立——魏全钦

生老病死，功名利禄，凡人能说放下便是？艺术，所谓具半个宗教的作用。上不到宗教那一层，退而求其次，艺术的生活倒也是安置心灵的一途。华夏书画肇始于自然，得其道，或可使人早归本心。庆立兄心摹手追，三十余年，孜孜不倦，不离不弃，终入大道。其艺术触角遍及书画、紫砂、瓷器、陶器、园林、铁艺、装置、设计、展览等，皆有所成。观其近来水墨，益发圆融畅达，生命勃发。水墨堆积处醇厚含蓄，枝叶点缀间淡若春水；折枝构图横直简要，几无浮华圆滑，与方圆兼备的古法迥异，而意境高妙处古静而不华。令人目之所至，心为之忧，独对一纸，万虑皆忘。

其艺术空间，名“如释”，且想这是他艺术的旨归。

艺术就是生活——王子庸

虽然庆立兄的工作室三教九流熙来攘往，但骨子里，他是个对艺术有宗教情结的人。

他的画，笔墨好。他用笔很挺，有股清气，有股骨梗气，如其人。笔墨，按说是中国画的门槛，如今几乎成了遥不可及的事。悲夫！

他有着工匠一样的巧手，设计师一样的巧思，加上不囿中西的视野，以及来自古典的笔墨，因此，不成都难。

最可贵的是他的生存状态。他筹划、设计并建成了“济南的798”——1956-如释艺术工场，整日泡在那里，除了品茶、会友，就是写字、作画，时刻沉浸于艺术氛围和状态中。于他，生活就是艺术，艺术就是生活。

入古出新 激活传统——王洪彬

从艺方向的明确，审美观的确立，辩证的创新思维以及对传统价值观的独到判断，是形成自我风格的前提和关键。对古典和传统，庆立兄没有执着于形而下的枝节问题。这是他的眼光所在。他不囿于古之“技”术层面，而是从“道”的高度去阐释传统。出新而入古，以现代的审美意识关注着传统，关注着古典。画面虽然“简”了，但构成画面的凝练的笔墨极为精彩，有一种严谨秩序和即时灵动的统一，其中所“孕”的传统人文经典意蕴和人文精神却没有隐退，依稀遥接着传统的渊雅。庆立兄花鸟画艺术的这种独特的“豁然贯通”法表达，使画面孕育出的一种独特气质，暗合叶问宗师咏春拳的精髓。

有缘当面庆立的古花鸟画作品，参视良久，有感而发。



林泉高致

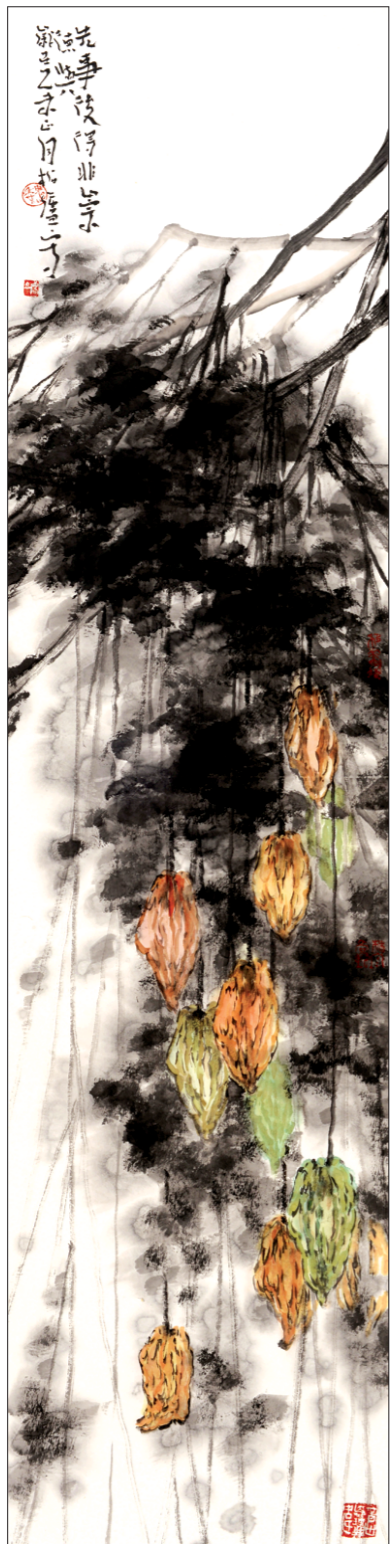
画家简介



魏庆立 山东艺术学院美术学院中国山水画专业毕业，获艺术硕士学位，师从张志民先生。2010年-2013年游学于中国国家画院，如释艺术空间艺术主持。山东省民盟书画院副院长，山东省青年美术家协会副主席。



紫殿崇 34cmx138cm



扫除腻粉 34cmx138cm