

意与古会 诗润丹青

——刘玉林的山水意境

□ 郝重阳

他以丰富的笔墨画出江山大地的辽阔和烟云远近的空灵，山峦重叠，开合有序，结构严谨、稳重又富于变化，设色沉着，营造出一种纵横恣肆、气韵高古的意境。

“逢故友而踏歌，见花木而忘返，念天地之悠悠，思古今而怆然，目大家而击节，遇精作而兴奋”。看到刘玉林的作品，很自然地想到这首诗。在他的山水中，似乎总能捕捉到一种深沉、大气的意境。其内在构思以自然世界的生命气象作为表现主题，将人生体验与文化思考蕴含其中。以激情的状态，情感的具持摄取意象，关切自然，借物言志。画作中呈现的豪放博大而刚健雄浑之气，令人醉心，催人奋进。显现出的壮美景观，是大自然的崇高礼赞，是生命力的傲然迸发。

刘玉林，国家一级美术师。受聘为中国文化政策委员会创作委员，现任北京国画家协会副主席，北京中国画院常务副院长。熟知刘玉林的人无不对他的性格赞叹有加，而我们在其画作中也能感受到——个性鲜明、坚韧刚毅、筋骨凛然，不卑不亢又不乏亲和力。善察静思的性格，使其笔下的水光山色宁静致远，更有一种内在的沉静之美。刘玉林在秉承传统的同时又匠心独运，结构、造型、笔墨技法等方面都有独创之处。正如刘玉林自己所言：完美的艺术创作需要扎实的艺术功底和不懈的耕耘，厚积薄发，水到渠成。

赏刘玉林的画作，总有一种似曾相识的感觉。笔下山水，各有其不同的精神风貌和本质特点，更表达了画家内心的审美自觉。他以浑厚的笔墨功底，营造出颇具感染力的氛围，引领我们不由自主地走进他精心选择与改造的美好山水中：气势磅礴的山川，婀娜多姿的树木，清澈宁静的水流，神秘变幻的云海……如临其境，耳边似乎还有醉人的天籁之声幽幽响起，让人神清气爽。置身其中，自然山川的壮阔辽远与恢弘气势，远离尘嚣的惬意与静谧，世外桃源般的愉悦与舒畅，感同身受。

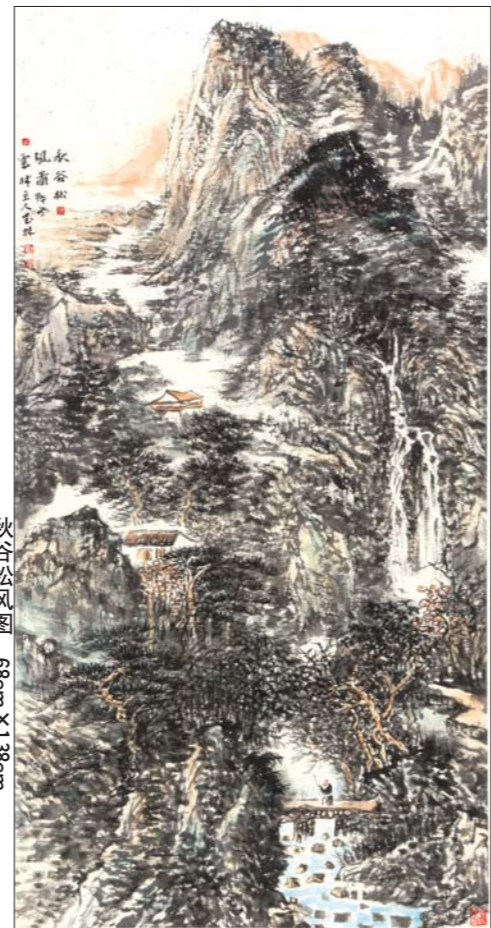
刘玉林的画作之所以有如此强的艺术感染力，与其对传统经典的学习、研究密不可分。他深刻领悟宋人丘

壑、元人笔墨，理解董其昌的用笔施墨，学石涛堂奥，习黄宾虹墨法。对他们的作品多次临摹、反复揣摩，感先贤符号化的表现语言，悟大师纯洁恬静的绘画心境，逐步形成自己繁而不乱、密而不板、繁密有度、设色古雅的独具鲜明个性特征的笔墨语言符号。

“神韵”是刘玉林画作的另一突出特点。这种“神韵”的呈现，完全是自然的流露，毫无做作之嫌。俗话说“丹青难写是精神”。艺术家的精神，应得益于画家全方位的学习、修养、体悟，久而久之，坚持不懈方能悟得。刘玉林始终不忘这样的要诀：唯有学问才能滋养人生和艺术。他博览群书，广泛涉猎中国哲学、美学、画史画论、古诗词、书法等领域，有较宽的知识视野；他常常与大山进行精神层面的交流，面对自然，静观思索，默识于心。创作时景在心中，自由取舍，物在笔下，灵活再造。山川景物早已内化，挥毫泼墨，自能一挥而就。他笔下的山水笔墨，源于自然而高于自然，挥洒自如、气韵生动，把读者的思绪带到一个无限广阔的空间，让人感到画有尽而意无穷。

在刘玉林的《居幽悟道图》、《唐人诗意图》等作品中，画家融主观情感、性灵于客观景物之中，看似平淡又可见奇崛，以一种繁茂多姿的情景去契合季节的风采，将诗与景紧密结合，意向主题逐步明确，虚实关照、澄怀味象中抵达物我交融、诗象合一的境界，营造出一种纵横恣肆、气韵高古的意境。

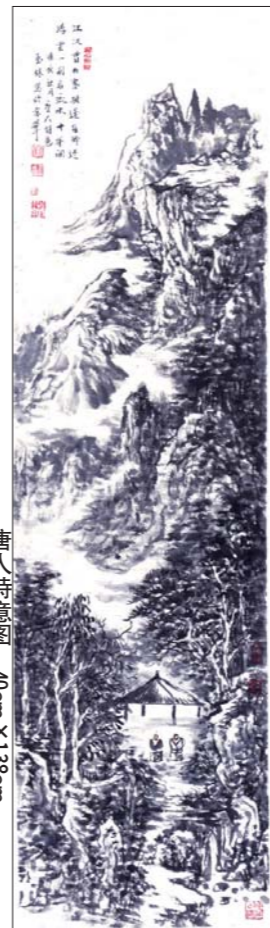
综观刘玉林的系列作品，可以看到，每幅作品都是作者精神世界的飞扬和宣泄，个性鲜明，形神兼备，内蕴无穷。画家抓住了山水的神韵，攫取了山水的灵性，因此他的作品颇具穿透力与感染力，让人看后回味无穷。总觉得景物似曾相识，细品又感到陌生。似曾相识是因为作品手法写实，逼真地描绘了自然的形态；感到陌生是因为画中之山并非某山，画中之水亦非某水。正是这种介于真实与非真实之间，源于自然而高于自然的画中意境，塑造了山水的灵魂，让画作更耐看，让画作更具感染力和生命力。



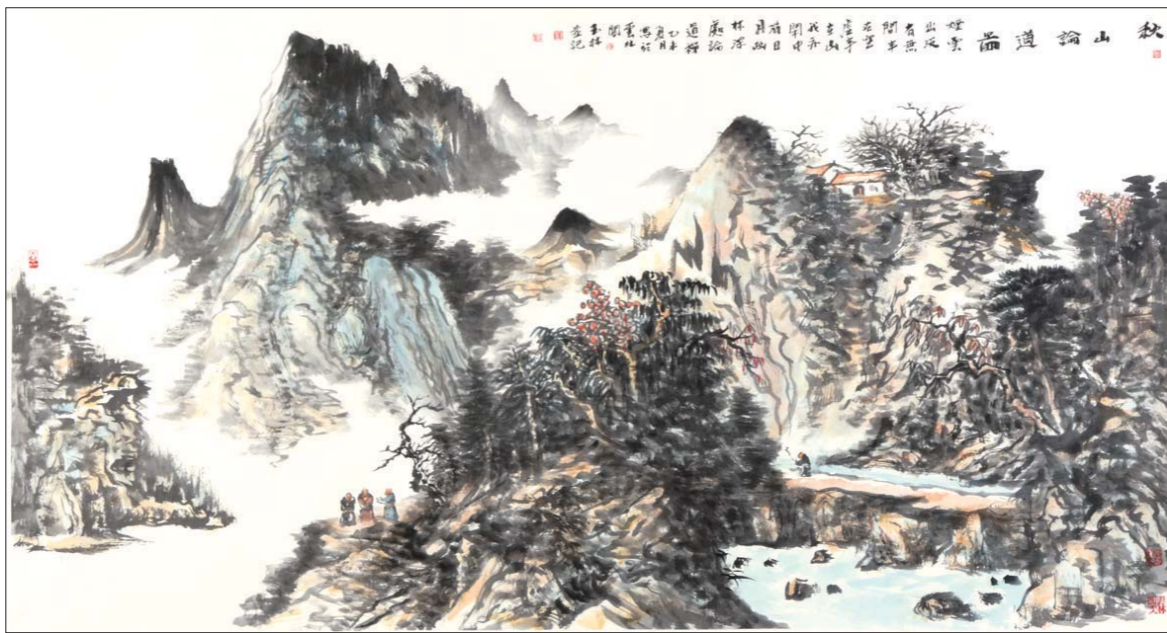
秋谷松风图 68cm X 138cm



泰山 68cm X 138cm



唐人诗意图 40cm X 138cm



秋山论道图 180cm X 98cm

禅心如镜

——中国画名家刘玉林古意山水作品展

由中国孔子基金会、《华夏美术》杂志社主办，孔子文化艺术中心承办的“禅心如镜——中国画名家刘玉林古意山水作品展”2015年9月15日在三箭·孔子文化大厦二楼华夏美术馆(省图书馆北邻)开幕，展期至2015年9月27日。本次展览共展出画家近年来创作的50余幅精品力作，全面展现了画家在山水画创作上的整体风格与艺术追求。



刘玉林 国家一级美术师。现任中国山水画院副院长，北京国画家协会副主席，北京中国画院常务副院长，受聘为中国文化政策委员会创作委员、中国孔子基金会文化与交流专委会委员、山东省齐鲁山水画院艺术顾问等。出版有《刘玉林画风》、《当代著名画家刘玉林艺术作品欣赏》、《翰墨中国书系·刘玉林作品集》、《华夏美术》等十余部个人专著。

大展厅

“醉墨静界 悠悠子江”

——王子江水墨艺术展全国巡展济南站

由山东省文联、山东出版集团、山东齐鲁美术研究院、山东省古玩商会主办，岱宗艺术空间、山东《美术大家》艺术机构承办的“醉墨静界 悠悠子江”——王子江水墨艺术展全国巡展济南站展览于2015年9月19日下午3点开幕，开幕式主会场在山东大学文化交流中心，学府大酒店一楼大厅，分会场在济南市经十路20637号岱宗艺术空间，20日上午在岱宗艺术空间分会场举办王子江艺术座谈会，并于9月22日-9月27日举行王子江中国画主题性创作构想及创作示范的学术讲座。

山东省首届书法名师高研班 篆刻艺术研修班启动

2015年10月2日-6日，山东省首届书法名师高研班篆刻艺术研修班在烟台开办，首届“抗美山东省书法教师奖学金”评审活动同时启动。活动由山东省当代艺术教育研究中心、山东省书法家协会、山东省教育书法家协会、山东印社主办。由中国书法家协会副主席、北京大学四川大学博士生导师胡抗美教授捐资的首届“抗美山东省书法教师奖学金”评选活动的报名时间截止至2015年9月25日。

“四方水土”青岛首届国际陶艺展

2015年9月19日-10月31日，青岛雕塑馆将举办“四方水土”青岛首届国际陶艺艺术展，展览由青岛市规划局与中国雕塑院主办，青岛市城乡规划展示中心(青岛雕塑馆)与中国雕塑院青岛分院承办。届时联合国教科文组织国际陶艺协会主席雅克·考夫曼与来自英国、法国、美国、加拿大、澳大利亚及中国等国家的20多位参展艺术家同青岛社会各界人士一起共聚青岛雕塑馆。

鹤华书社书画作品展

由济南市书法家协会主办的鹤华书社书画作品展将于9月29日-10月5日在济南英雄山文化市场展览馆(马鞍山路46号文化市场内)举办，届时将展出李向东、吴耀、赵爱丽、丁力、姚秀明、徐红、秦可、吕晓东、郭震、刘伟、陈铤之共11位作者的100余幅新作。

约翰·莫尔绘画奖(中国) 历届获奖者作品巡展

2015年9月20日-10月18日，今日美术馆将举办约翰·莫尔绘画奖(中国)历届获奖者作品巡展第一站。约翰·莫尔绘画奖(中国)作为一个两年一届的艺术赛事，已经成功举办3次，产生了15位获奖人，他们各自选出5件左右作品，在中国四大城市——北京、澳门、重庆、上海巡回展览。

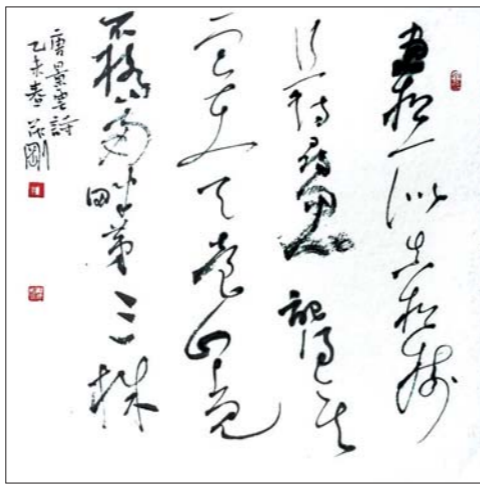
朱茂刚：以书入画 笔意天成

朱宝珍书法欣赏

李安胜书法欣赏

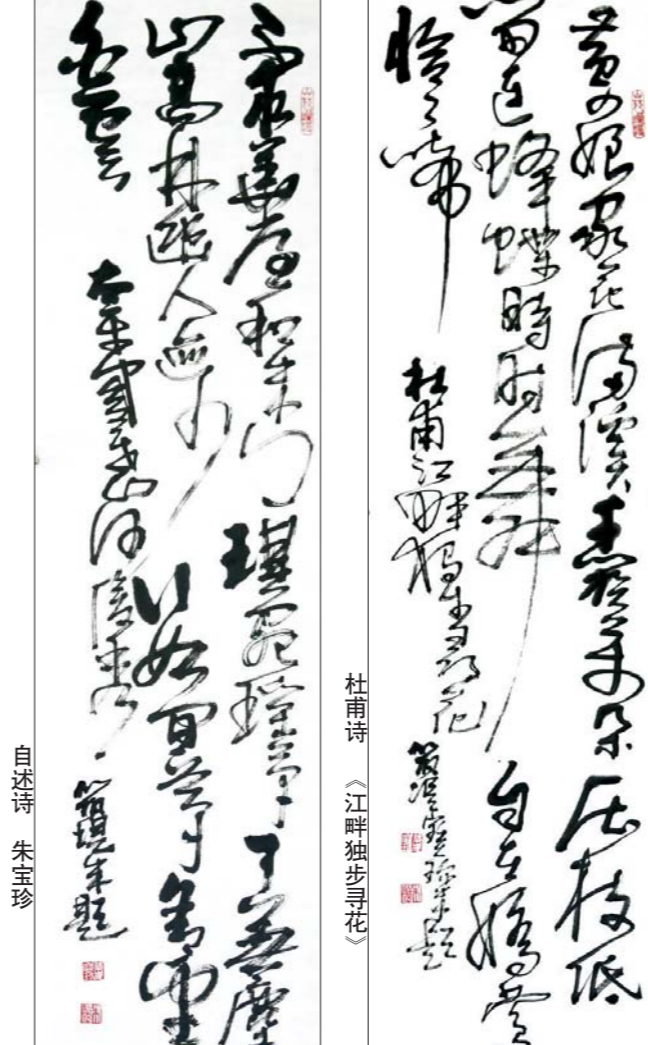


花鸟四条屏



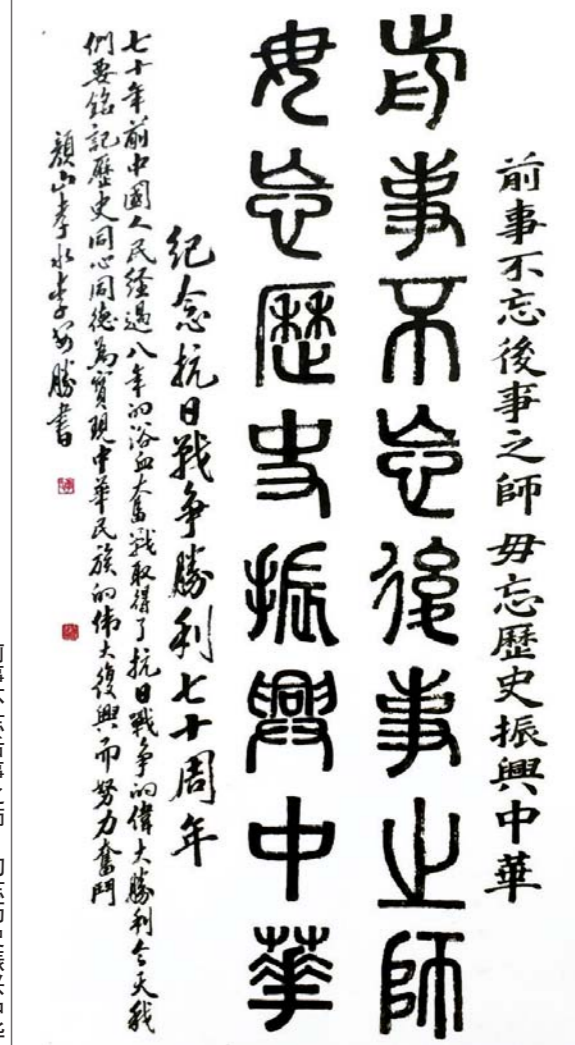
景云诗 (画松)

朱茂刚 中国书法家协会会员，山东省书法家协会王羲之书法院研究员、创作委员会委员、骨干创作团队成员，山东省青年书协副秘书长，山东省当代艺术教育研究中心研究员，济南市青年书协副主席，齐鲁师范学院书法专业教师，书法专业硕士研究生。进修于中国国家画院胡抗美、曾翔书法工作室，曾获全国第十届书法篆刻展获奖提名，全国第五届书法百强榜现场比赛第六名。入选中国书协第五届全国书法百家、《东方艺术·书法》“全国青年书法二十家”，山东省政府泰山文艺奖获得者，作品十余次入选中国书协展览。



杜甫诗 (江畔独步寻花)

自述诗 朱宝珍



前事不忘后事之师 勿忘历史振兴中华