

第22届国际历史科学大会 支持保障工作协调小组 第三次会议召开

孙伟主持 王文涛出席并讲话

□记者 高翔 报道
本报济南讯 8月12日下午,第22届国际历史科学大会支持保障工作协调小组第三次会议在济南召开。省委常委、常务副省长孙伟主持,省委常委、济南市委书记王文涛,济南市委副书记、市长杨鲁豫,山东大学校长张荣出席会议并讲话。

会议充分肯定了前段支持保障工作取得的成效,对下一步工作任务进行了研究部署,要求把这次会议办成“安全、友谊、科学、和谐”的大会,办成最成功、最精彩的国际历史科学大会。

会议强调,各成员单位要进一步提高认识,落实责任,抓紧时间,加快进度,把大会舆论宣传、环境美化、安全保卫、交通保障、餐饮住宿、大会开闭幕式等各项工作做细做实。山东大学要进一步强化主体责任,统筹协调,加强沟通对接,扎实做好大会会务实施方案的各项工作。各相关单位要提前进入状态,开展模拟演练,及时发现解决问题。协调小组办公室要继续加大协调督导力度,保证信息沟通顺畅,各项任务落实到位,各方面配合一致,严上加严,细上加细,确保大会万无一失。

大力支持 多元化纠纷解决机制改革

张江汀对会议提出要求

□记者 赵君 通讯员 段格林 报道
本报潍坊8月13日讯 今天,全省法院多元化纠纷解决机制改革工作经验交流会在潍坊召开。省委常委、政法委书记张江汀对会议作批示,省法院院长白泉民出席并讲话。

张江汀在批示中指出,全省各级法院要继续发挥在多元化纠纷解决机制改革中的推动、保障作用,进一步完善诉调对接工作机制,为人民群众提供更多可供选择的纠纷解决方式。要与有关部门进一步加强协作配合,共同凝聚化解矛盾纠纷的整体合力。各级党委政法委要充分发挥总揽全局、协调各方的作用,大力支持多元化纠纷解决机制改革,帮助人民法院解决遇到的困难和问题,更好地推动矛盾纠纷化解工作,维护社会大局稳定,为平安山东、法治山东建设作出新的更大贡献。

白泉民要求,全省法院要完善诉调对接平台,程序、关系和机制,注意把握好多元解纷与畅通立案的关系,主动性与被动性的关系,外部多元与内部多元的关系,着力打造多元化纠纷解决机制的“升级版”。

积极推进文化旅游融合发展

本报烟台讯 8月10日至12日,副省长季缙绸到烟台就养老服务业发展和“仙境海岸”文化旅游目的地品牌建设情况进行调研。

季缙绸指出,各级各有关部门要积极推进文化旅游融合发展,着力打造“仙境海岸”等十大文化旅游目的地品牌,推动我省旅游业转型升级、提质增效。要科学编制“仙境海岸”文化旅游发展规划和项目方案,加快建设仙境海岸四市滨海观光通道,深度挖掘“仙境海岸”文化内涵,形成独具道家养生特色的海滨休闲度假文化旅游目的地。要鼓励支持社会资本进入养老服务业,逐步形成投资主体多元化、服务层次多样化的养老服务体系,打造集休闲养生、旅游度假、文化民俗于一体的养老胜地。

促进全省畜牧业提质增效

□记者 赵洪杰 报道
本报东营讯 8月12日,山东省畜牧产业转型升级实施方案论证会在东营召开。与会专家教授、畜牧企业负责人和基层干部代表对《山东省推进“粮改饲”试点促进草牧业发展实施方案(2015—2020)》、《山东省奶业转型升级实施方案》和《山东省肉牛肉羊产业转型升级实施方案》三个征求意见稿进行深入讨论,提出了意见和建议,副省长赵润田出席论证会并讲话。

赵润田指出,山东是全国畜牧大省,推进“粮改饲”试点、加快奶牛和肉牛肉羊产业转型升级,是在全国率先实现畜牧业现代化的必然要求,也是推进种养结合、促进农牧循环的现实需要。各位专家、代表提出的意见建议内容全、质量高、操作性强,省政府有关部门要认真进行梳理,充实完善方案内容,切实增强方案的可操作性,尽快推动方案实施,努力促进全省畜牧业提质增效、转型升级。

(上接第一版)在这种情况下人民币暂时贬值很正常。其二,我国7月份的外贸处于负增长状态,贸易情况直接影响人民币。其三,中国在加快对外投资步伐,外汇储备就要减少。就资本项目而言,我们对外投资的数额已经大于外贸流入的数额,对外贸易顺差,但资本项目却是逆差,人民币贬值很正常。

一直关注汇率变动的济南海关综合统计处刘赛认为,人民币贬值,对优化我省出口产品结构,拉动民族产业发展等都有积极意义。人民币贬值收益最大的企业当属一般性贸易企业,在我省多集中在纺织、钢铁、化工等行业,这些也是我省传统优势产业,贬值效应将逐步显现。

相关专家表示,汇率短期内出现大幅度波动确实会对外贸企业造成一定影响,企业应合理安排进出口订单以规避风险。刘赛建议,规模较小的出口企业,可以抓住汇率下降的机遇增加出口,增加国际市场的份额;而对于大型进出口建议签订长期订单,提前约定好结算汇率以规避人民币波动带来的风险。

“三严三实”专题教育工作座谈会发言摘登

充分运用正反典型开展专题教育 激发干事创业内生动力

□ 中共德州市委

在“三严三实”专题教育中,德州市委注重运用正反典型,教育引导领导干部自觉,立足实际解决突出问题,激发干事创业的内生动力。

一、典型为镜,深刻对照。组织党员干部对照全国全省正反典型,深入对照反思。同时,注重运用身边的典型,使大家有更直接、更强烈、更深刻的感受。一是深入学习本地领导干部的好典型。特别是勤政为民、廉洁奉公的原地委书记王殿臣,他一辈子严格要求自己,绝不让子女打着自己的旗号办事;一辈子不占公家便宜,退休后还完最后一笔债,去世时还住着多年的老房子;一辈子风里来雨里去,真心实意为老百姓,至今干部群众对他念念不忘。专门编写《昨天的公仆——王殿臣传略》一书,组织领导干部认真学习、研讨对照。二是精心打造革命教育基地。冀鲁边区是

抗战初期山东省委领导的6个战略区之一,山东第一个民众抗日团体在乐陵成立,第一个农民抗日武装起义在乐陵发动,第一个县级抗日民主政府在乐陵建立,肖华司令员带领军民浴血奋战,在民政部公布的首批143名著名党员抗日英烈中,有8名战斗牺牲在冀鲁边区,留下了可歌可泣的革命事迹。我们深入发掘这一红色资源,精心打造乐陵冀鲁边区革命纪念馆,先后组织20批次1200名领导干部现场接受教育洗礼,8月底前所有县处级干部教育一遍。三是深刻剖析德州近几年出现的反面典型。包括黄胜和原副市长黄金忠、原夏津县委书记杨同军等,分析他们蜕化变质的轨迹,编印《职务犯罪典型案例忏悔录》,拍摄微电影,这些人或是原来的领导,或是曾经的同事,领导干部从身边的反面典型中对照反思,真正触及了灵魂深处。

二、细微入手,强化自觉。不论正面典型,还是反面典型,都有一个量变到质变的过程。大德从小行积累,大成由小成汇集;同样,大毛病从小毛病沉积,大问题由小问题引发。我们坚持聚焦细微,抓早抓小,逐渐养成提高。一是抓关键动作质量。要求专题党课必须立足实际,拿出专门篇幅讲问题,力求找准找具体,让大家对号入座。交流研讨必须自己动手撰写发言材料,体现自己的理性思考、联系自己的思想实际、查摆自己的具体问题。市委组织部、宣传部和机关工委12名领导班子成员,分别联系全市13个县(市、区)和195个市直部门单位,全程参加专题学习研讨,当场提出评价意见。二是抓不良思想预防。提出要坚决防止领导干部中存在的侥幸心理、“一阵风”、“小节无害”、爱占便宜、盲目攀比、

我行我素等六种不良思想。市纪委、市委组织部联合开展巡查,逐个单位查找存在的不严不实问题,第一批巡查8个市直部门,对发现的6大类、130个问题限期整改。同时,组织各县(市、区)和市直部门主要负责同志述廉述责,收到很好的效果。三是抓“四风”问题整治。值得一提的是,在考核中,烟台把群众满意作为社会评价的一项重要内容,拓宽群众参与渠道,改进民意征集方式,落实群众对考核评价的知情权、参与权、

正在研究干部能上能下的配套措施,包括《领导干部职务任期制及推行领导干部平时考核办法》《调整不适宜担任现职领导干部实施办法》《领导干部严格问责实施办法》4个文件。二是针对经济下行压力加大的情况,让每个县(市、区)都提出最需解决的“十个问题”,市委、市政府定期研究,一个一个破解,目前已召开3次会议,对139个问题逐一提出解决办法。三是针对农村基层党建存在的薄弱环节,市委逐项梳理存在的问题和差距,狠抓《县乡党委书记抓基层党建规范》《农村党组织书记规范化履职实施意见》《村级经济责任审计办法》等7个文件的落实。齐河县率先落实全国农村党建工作会议精神,研究提出了全面提升的措施,特别是大力扶持党支部领办合作社,计划投入1个亿,实现全县1016个村全覆盖。

我省日增市场主体近3000户

◆民营经济市场主体占新增总量99.2% ◆第三产业增幅最大



□记者 赵小莉 报道
本报济南8月13日讯 今天,记者从省政府新闻办召开的新闻发布会上获悉,今年上半年,我省新登记市场主体总量为52.7万户,平均每天约登记市场主体2928户(按180天计算)。截至6月底,全省实有市场主体达到537.4万户,同比增长22.5%和19.7%,增速超过江苏、广东、浙江,市场主体户数增速居全国前列。

“民营经济市场主体成为主力支撑,全省新设立市场主体中投资近九成来自民间。”省工商局党组书记、局长杨宜新介绍,据统计,上半年,全省新登记民营经济市场主体52.3万户,注册资本(金)5815.0亿元,同比增长22.6%和38.6%,分别占新登记市场主体总量的99.2%和88.3%。其中,个体工商户在鼓励创业、创新等措施的带动下,是各类市场主体中增幅最高的,上半年新登记37.7万户,同比增长31.1%。到6月底,我省实有民营经济市场主体522.0万户,注册资本(金)49012.2亿元,同比增长20.3%和48.4%,占各类市场主体总量的比重为97.1%和64.4%。

据统计,上半年,全省新登记第三产

业市场主体45.7万户,同比增长31.0%,增幅居各产业之首,占新登记市场主体总量的86.7%;到6月底,全省实有第三产业市场主体448.1万户,同比增长20.9%,占市场主体总量的83.4%。其中,教育培训、文化体育、信息技术等新兴服务业新登记户数呈现倍增现象,全省教育、文化体育娱乐业、信息传输软件和信息技术服务业新登记户数同比增长186.7%、149.5%、101.0%,为培育新的消费增长点奠定了基础。

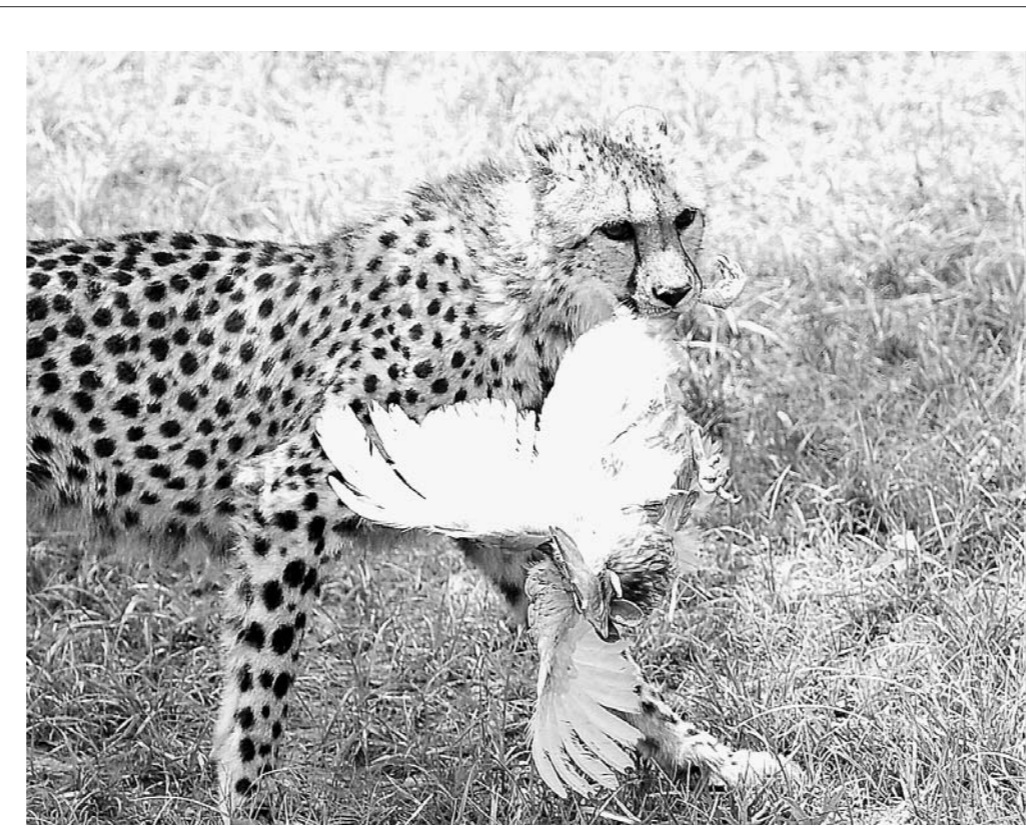
从新登记市场主体数量看,青岛、济南、烟台、潍坊、临沂居前五位,新登记数量均超过4万户,五市合计占全省新登记数量的50.7%。

“得益于改革红利的持续释放,全省

新登记市场主体在去年实现“井喷式”增长的基础上,今年上半年继续保持快速增长,全省市场主体户数增速超过广东、江苏和浙江。”杨宜新坦言。

2014年和2015年上半年我省新登记市场主体户数均超过江苏,与广东差距也在减小。但是从万人拥有数量看,到6月底我省每万人拥有市场主体549户,而广东为673户、江苏为703户、浙江为801户,与之相比我省仍有很大差距。

截至6月底,我省实有企业126.7万户,仅相当于广东的50.6%、江苏的68.1%、浙江的93.8%;我省平均每万人拥有企业129户,浙江、江苏、广东均已超过200户。



动物 “搬家”

□昆明春 报道
本报济南8月13日讯 济南野生动物世界将从南部山区的跑马岭搬至章丘,迁建工作进展顺利,新野生动物世界将于“十一”开门迎宾。

记者今天获悉,目前迁建一期工程已进入后期收尾冲刺阶段,预计9月10日前园区具备使用条件。目前,跑马岭园区中符合迁移条件的骆驼、牦牛、羊驼等动物已经陆续搬迁。

□周青先 报道
▲图为8月13日,已迁至济南新野生动物世界的猎豹。

上半年安全生产事故 保持“双下降”态势

□记者 袁涛 报道
本报济南讯 记者从省政府新闻办日前召开的新闻发布会上获悉,今年上半年,我省发生各类生产安全事故起数、死亡人数较去年同期分别下降19.1%和24.3%,继续保持“双下降”态势。前6个月,全省17个市事故死亡人数指标都在年度控制指标以内,有5个市没有发生较大及以上事故。

省安监局局长李世瑛表示,目前全省安全生产形势依然十分严峻。一是事故总量仍比较大,我省事故死亡人数列全国第4位(在广东、浙江、江苏之后)。二是重大和较大事故没有得到有效遏制。上半年,全省发生较大事故起数同比下降4.8%,但死亡人数同比上升7.6%;发生了2起重大事故、死亡22人。从事故发生的行业来看,主要集中在道路交通、危险化学品、建筑业3个行业。三是一些非传统高危行业领域安全问题凸显,如食品加工、校车安全、人员密集型场所等。四是安全隐患大量存在。

省安监局的分析认为,省内安全生产事故发生的原因主要有四个。一是企业主体责任不落实。二是部门监管责任不到位。三是地方政府属地管理不得力。四是安全生产基础工作仍然薄弱。

济南9月中旬听证阶梯气价

◆3家燃气企业明起公布企业成本 ◆绝大部分居民不会多掏钱

□记者 申红 马桂路 报道
本报济南8月13日讯 继阶梯水价之后,备受关注的阶梯气价终于有了进一步动作。记者今天从济南市物价局获悉,济南市物价局拟于2015年9月中旬组织召开济南市城市管道天然气价格听证会。8月15日至9月中旬,济南市3家燃气企业将在各自官方网站公布企业成本。

按照国家发改委公布的《关于建立健全居民生活用气阶梯价格制度的指导意见》,要求2015年底前所有已通气城市均应建立居民生活用气阶梯价格制度。在今年6月底至7月中旬,济南市物价局已经就阶梯燃气价格公开征求了社会各界意见,并拟定了居民生活用气阶梯价格方案。

按照国家发改委《意见》规定,居民用气划分为三档,第一档用气量,按覆盖区域内80%居民家庭用户的用气量确定,保障居民基本生活用气需求;第二档用气量,按覆盖区域内95%居民家庭用户的用

气量确定,体现改善和提高居民生活质量的合理用气需求;第三档用气量为超出第二档的用气部分。各档气量价格实行超额累进加价,第一、二、三档气价原则上按1:1.21:1.5左右的比价安排。

阶梯气价并不会让绝大部分居民多掏钱。国家发改委表示,80%家庭的用气量属于第一档,气价不会因实施阶梯价格制度而提高;其余20%家庭的用气量中属于一档的部分也不会提高。

气量确定,体现改善和提高居民生活质量的合理用气需求;第三档用气量为超出第二档的用气部分。各档气量价格实行超额累进加价,第一、二、三档气价原则上按1:1.21:1.5左右的比价安排。

阶梯气价并不会让绝大部分居民多掏钱。国家发改委表示,80%家庭的用气量属于第一档,气价不会因实施阶梯价格制度而提高;其余20%家庭的用气量中属于一档的部分也不会提高。

东阿阿胶上半年 净利润增24.26%

□记者 张国栋 报道
本报济南讯 近日,东阿阿胶股份有限公司发布2015年半年度报告。报告显示,上半年,公司实现营业收入25.47亿元,比上年同期上升47.53%,归属于上市公司股东的净利润7.72亿元,比同期上升24.26%。阿胶及系列产品主营业务收入21.12亿元,比同期上升37.42%,占公司主营业务收入的83.17%。公司计划不派发现金红利,不送红股,不以公积金转增股本。

烟台重大决策用上“云端”

为提高决策水平,率先建立健全决策、执行、考核、奖惩“四个体系”

□记者 吴洪斌 隋翔宇 通讯员 张行方 报道
本报烟台讯 “2016年上半年,完成适应全市电子政务需要的云平台建设,2017年依托云平台和政务信息资源共享交换平台,逐步开展大数据应用平台建设。”记者8月10日从烟台市委经信委了解到,作为国家智慧城市试点,烟台这一建设正在不断加快。

“智慧城市的建设,将有利于推动配合全市的科学决策部署工作。”烟台市委主要负责人认为。

根据烟台市8月份最新出台的规定,

该市今后实行重大决策领导负责制,在全省率先建立健全决策、执行、考核、奖惩“四个体系”,以此提高各级各部门各单位的执政能力、领导水平和工作效能。

烟台市首先明确重大决策内容,完善决策规则程序。根据要求,各部门要坚持“先调研后决策”制度。决策前,为决策提供全面、系统、真实的依据;决策中,在多种决策方案的比较分析中实行优中选优;决策后,跟踪决策的实施,不断地加以修订和完善。

在此基础上,执行体系权责也将进一步明确。烟台将量化各县市区和市直部

门、单位的责任。“具体来说,就是对每一项既定决策目标进行分解立项,转化为各县市区和各级各部门、单位具体的工作任务,明确工作标准、形象进度、完成时限和争先创优要求等。”烟台市相关负责人说。

此外,烟台市同步建立严格高效的考核体系,县市区突出科学发展考核,市直部门则加强目标管理考核。

“值得一提的是,在考核中,烟台把群众满意作为社会评价的一项重要内容,拓宽群众参与渠道,改进民意征集方式,落实群众对考核评价的知情权、参与权、

表达权和监督权。”烟台市委书记孟凡利说。

绩效考核结果也将作为干部选拔任用、升降去留的重要依据。在责任追究方面,烟台市加强刚性问责的约束机制建设。

据了解,烟台将探索建立施政行为“负面清单”,对干部在决策施政过程中的不良行为,记录在案并视情节轻重给予不同处理。要进行揭短亮丑,对干部“为官不为”的行为作出量化、具体化的界定,对违法违纪、任性妄为的,要依法依规给予组织处理或党纪政纪处分。