

“传承·出新”郭志光师生作品展 暨花鸟画学术交流展

主办单位：山东省文化厅 山东省文学艺术界联合会 大众报业集团 山东工艺美术学院

承办单位：山东省美术家协会 山东博物馆

展览地点：山东博物馆 展览时间：2015年4月18日(下午三点)至26日

画家简介

郭志光 字玄明(亦署墨明)，室名三面佛山望外楼、知守斋，号拙鼓山人。1941年生于山东潍坊书香世家，中学时期曾受教于著名画家徐培基、侯卓如先生。1962年考取浙江美术学院(今中国美术学院)中国画系花鸟专业，师承潘天寿、吴茀之、诸乐三、陆抑非、陆维钊、沙孟海、刘苇诸位近现代中国画家。毕业后留校工作，1974年调入山东工艺美术学院。

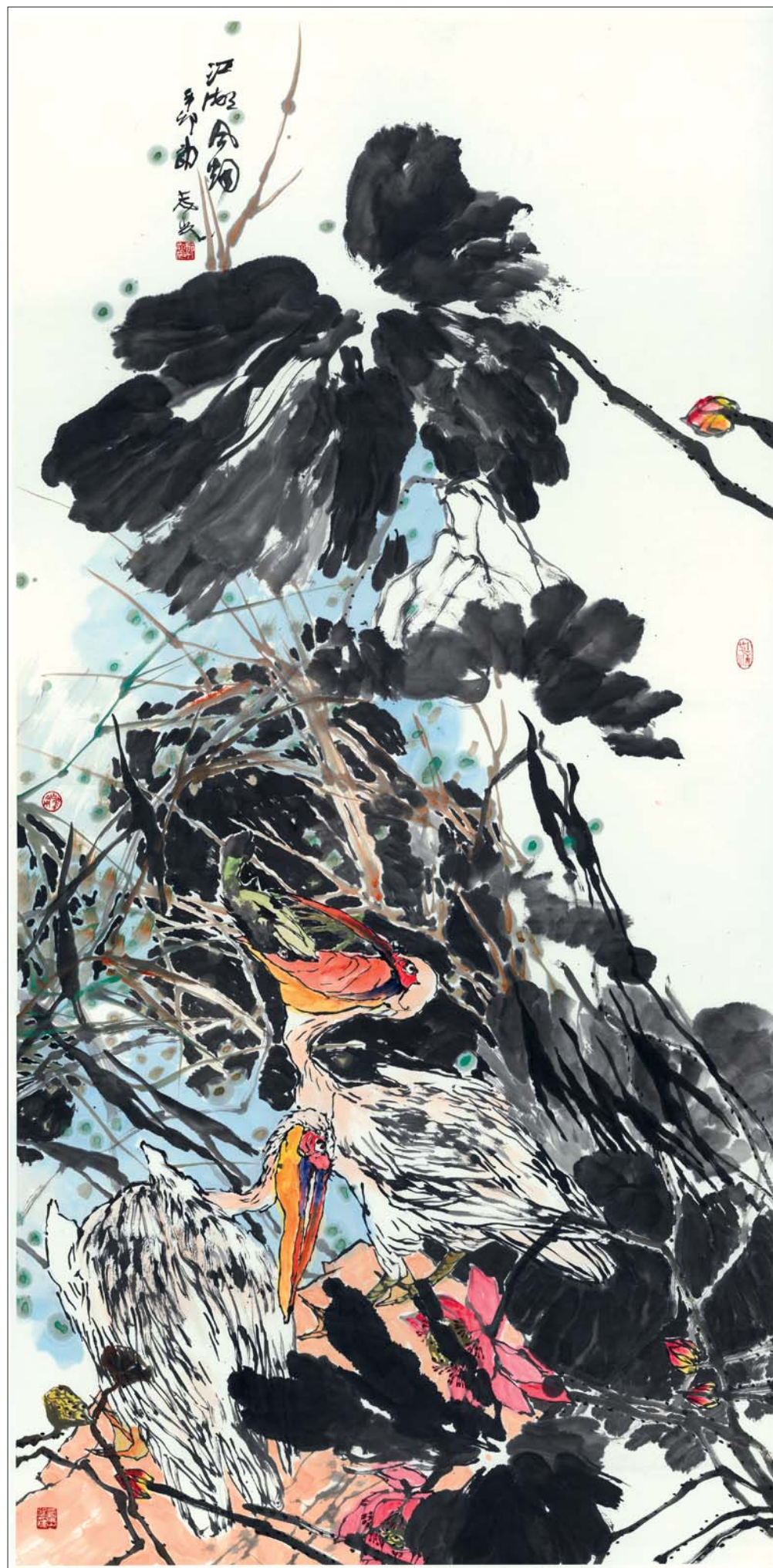
现为山东工艺美术学院中国画研究院院长、教授，中国美术家协会会员，中国书法家协会会员，山东省美术家协会名誉主席，山东省书画学会会长，山东省文史馆馆员，山东当代国画研究院院长，山东画院艺术顾问，山东省政协联谊书画院副院长。2011年获山东省委、省政府“泰山文艺奖”艺术突出贡献奖。享受国务院政府特殊津贴。



百花魁 123×246cm



大风临野 123×246cm



荷风 123×246cm

思理为妙 神与物游

——郭志光先生写意花鸟创作赏析

□ 支英琦

四月天，虽春寒料峭，但千佛山里已是回黄转绿，招摇明媚。山下的桃林，还属春情初萌的时候，含苞欲放，柳树也刚刚让春风剪出细嫩的绿芽儿。此时，最雀跃的是不知名的鸟儿，灰羽白翅，在枝头翻飞啄闹，婉转啾鸣，生生要把阑珊的春意唤醒。

此种情景，脑子里忽然闪过郭志光先生的《春风十里柔情》，画面墨润生动，静静濡染开来。画的是春天的某个瞬间，一枝灼灼绽放的玉兰，一丛姹紫嫣红的牡丹，枝枝覆盖，湿笔擦出的枝蔓秀挺，透出柔韧的筋骨；而彩墨点染的花萼叶片，依稀可见植物灵性照应的温暖脉动；好动的雀儿，此时也双栖枝头，共沐这春风十里柔情……画面的逸气，传递出画家格物咏怀的审美精神与宁静闲雅的生活状态。

熟悉郭志光先生，是从熟悉他的写意花鸟画开始的。看郭志光的画作，常常怡然于画中笔墨之趣与意境之美。响石兰竹、傲雪红梅，寄托过多少文人的高洁之志？而柳烟鹤影、萱草蝶舞，浮动着雅士墨客的悠悠心曲，画中意象表达的俱是心中的情态。

《文心雕龙》里有一句话：“思理为妙，神与物游。”用这八个字概括郭志光写意花鸟画的风采是恰当的。他的写意花鸟，有北方画家的粗犷奔放，又兼南派绘画的苍茫滋润；既风骨劲健、雄浑旷达，又柔婉细腻、格高境远。在他的作品中，无论荷叶娉婷蜻蜓立，还是藤萝缠绕繁花点点，那些桃花流水、新篁旧篱、雀飞蝶舞、鹰翔鹤立，全在水墨浸润下呈现一派华滋浑厚的沉静之气。

气韵生动，是郭志光写意花鸟给人的突出印象。画中之“气韵”，来自画家主观情感对画语的阐释。他长达八米的横幅作品《夏荷图》，构图宏伟，荷叶与红花之间脉脉相连，池水的静谧与荷花的野逸相映成趣，似乎可闻可触；而在他不久前创作的《鹭峰飞上》中，那振翅的苍鹭，似乎就飞在我们头顶的上空。看这样的作品，你会不自觉地进入画面的情境，感受一种磅礴恣肆的气势，体味酣畅淋漓

的审美快意。

这种气韵，与技法无关，只来自学养与性情。一个画家，如果仅仅有闲雅，即使风姿摇曳，也终会流于俗媚，很难有独立不凡的品格和风范。画境的高格，必来自画家心灵的清静，而这种心灵之境必来自人生的跌宕，生活的历练，其历练愈深，则境愈高、意愈远。从这个意义上说，郭志光先生的浩荡之气、雅逸之韵，是历经繁华后的简淡，是苦苦求索后的艺术觉悟，是一种直达绘画本质的美学取向。

有作品为证，先看郭志光先生的作品《直上云霄》：

这是城市的上空看不到的鹰鹭，水墨在宣纸上擦出的翅膀，分明有刚硬的翎羽凌风振动；大块墨色染出的山石，依稀可辨鹰爪的痕迹。那些粗犷的利爪，树根一样，竭力要往石隙里扎；更撼动人心的是鹰的眼睛，那眼睛放出的光似乎是烟火燃烧后的余烬，直要烤出看画人的眼泪。

郭志光是擅长画鹰鹭一类动物的，鹰，孤独而桀骜，远人世而独立，在画中，郭志光把鹰与山石或与松柏勾画组合，或展翅欲飞，或敛羽于立，刚与柔、黑与白的对比，达到了和谐统一。

再看《荷塘风雨》。满塘的荷叶，娉娉婷婷，出水的荷花，不胜娇羞，而这原本娴静的荷塘，却泛起了细密的涟漪，画面上有风起兮，荷叶漫卷，红荷欲语……作品中，水、墨、彩抱冲调和，挥洒恣意中强调细致与灵动，呈现一派盎然生机。

稍加回溯，我们会清晰地看到，作为艺术家的郭志光，在创作中“循规”而不“蹈矩”。看郭志光先生近年来的创作，我们常常惊诧于画面的姹紫嫣红，厚彩与重墨交融，静态的花草与动态的禽鸟呼应，在倍显苍劲老辣功力的同时，画面语言更加丰富鲜活起来，这是他多年来悟道求变的结果。“大树底下很难见到阳光”，这是郭志光常常给学生讲的一句话，实则亦是先生的艺术觉悟。在创作中，郭志光坚信“变则通，通则灵”的艺术箴言。他强调“变”者乃艺术之创新，但万变不离其

宗，“宗”即中国传统的文化与书画精神。

郭志光对祖国传统文化有着较深的造诣，其书法也自成一格，他以书法入画，用线非常讲究，奇石枝干多以枯笔侧锋逆写，因而筋骨尽显，似断还连，而花朵叶片等物象，常用大写的笔法挥洒，墨色间见彩迹，泼彩中有水痕，水墨融汇，色彩纷呈。如果我们细心观察，会发现他用色是非常讲究的，色彩隐于墨中而不焦，纯色浓淡而不艳，使线的造型，墨的韵味，在色彩的融合中更显张弛。

郭志光先生的彩墨花鸟，已经达到了一个全新的高度。我们在看郭志光先生的彩墨花鸟时，时时感觉到彩与墨的纠缠——在缤纷的色彩的深处一直有水墨的流动，时而是轻的，时而是重的，似隐还现，脉脉相溶。他用水墨表现传统国画的人文精神，而辅以彩墨展现现代审美思想的五彩斑斓。线的精妙勾勒与色的恣意点染，使画面呈现妙不可言的化境。

前不久，有幸在郭志光先生画室里欣赏了他的部分新作，构图更见奇崛，用墨设色更加大胆老辣，特别是他的线条，飘逸中透着刚硬之骨气，呈现一派独立不群的大气象。这与郭志光先生的经历和学养是贯通的，他早年就读浙美，后留校任教，又辗转回到家乡，长期任教于山东工艺美术学院，课徒教学之余潜心水墨，涵泳传统。在东方人眼里，绘画乃文人雅事，审美意蕴在于超越现实园囿，而没有炼气于心的定力，没有舍我其谁的自信，是很难在绘事中呈现超逸之气的。

生活里的郭志光先生是尚静的，这些年，他一直住在学校分配的宿舍里，四楼，100多平方米的面积，被书籍杂物挤得满满。房子不大，但他很怡然，推开窗，鸟语花香就随着和风拂面而来。千佛山麓佛光祥瑞，静得似乎可闻所有的天籁。只要走出院子，市声又喧嚣而至，读书声、叫卖声，声声真切。郭志光先生就像一位艺术悟道者，既不拒绝市声，又静享翰墨的雅逸，与笔墨渲染出的那些繁花密叶、瑞鸟祥瑞一起，闲逸在时间里。

在这个喧嚣的世界，安静，就是一种伟大的力量。



乾坤硕果 123×246cm



千青云而直上 123×246cm