

清朝末年，西医西药由英、美两国基督教传教士，作为传播基督教的诱饵从西方带来，先在青州开办施医院，

免费为居民施医舍药，借机吸引民众，宣传基督教教义……

# 西医西药在山东半岛的传播

## 海岱一方

□ 李俊三 张红英

西医西药在冲击中国几千年的祖传医药，逐渐成为人们防病治病主要措施的进程中，以青州为中心的山东半岛是一重要传播基地。清朝末年，西医西药由英、美两国基督教传教士，作为传播基督教的诱饵从西方带来，先在青州开办施医院，免费为居民施医舍药，借机吸引民众，宣传基督教教义。继而在这里开办医道学堂，吸引青年入学，接受基督教洗礼，发展基督教徒，培养教徒骨干，扩大教会影响，壮大教会势力，从而孕育齐鲁大学，挺进济南，辐射整个山东……

### 西方医药落户青州

清咸丰八年(公元1858年)，在第二次鸦片战争中，英、美、法等国强迫清朝政府与其签订《天津条约》，进一步开放在中国的通商口岸。将山东登州(今蓬莱)等10个港口辟为通商口岸，外国人可在各口岸居住、购地建教堂、学校和医院，可自由进入内地传教、经商、办学、游历。随之，英、美、法各国的基督教组织，便派传教士随同经商者登陆中国领土，从事宗教活动。清咸丰九年(1859年)，基督教英国浸礼会海外布道团派传教士在中国的烟台设立“华北浸礼会”，开始传教活动。清同治三年(1864年)，北美基督教长老会，在山东登州设立教会机构，并迅速向内地发展。

青州自古以来就是山东内陆与半岛地区连接要地，多个朝代的政治、经济、文化、交通中心。清朝时的青州府仍管辖益都、寿光、博兴、广饶、博山、蒙阴、沂水、莒县、日照、诸城、安丘等周围十几个县，有着深厚的政治、经济基础和文化底蕴。传教士自然选中了这一历史名城作为他们向整个山东渗透的基地。清同治三年(1864年)，基督教传教士即来到青州，从事传播基督教活动。

当时青州人对这些外来的“洋人”，以及他们宣传的“洋玩意儿”，多采取躲闪、回避、敬而远之的态度，致使基督教的传播进展缓慢。后来，传教士们采取了两项措施消除中国人的抵触心理，设法接近和吸引青州民众：一是脱下西装革履，换上当地人穿的长袍、马褂，戴上长长的假辫子，尽量把自己装扮成当地华人模样，以消除人们的异样眼光，便于与人接触。二是请求浸礼会总部派更多的传教士来青州，开办学堂、医院、育婴堂等福音机构，借助民生事业赢得人们的好感，接受他们的宣传，加入他们的教会。

清光绪元年(1875年初)，英国基督教浸礼会传教士李提摩太(Timothy Richard)，由烟台来青州，租赁公馆，传教、布道。连续两年的干旱，使青州境内河塘干涸，野无青草，灾民遍野，树皮草根被吃光，瘟疫流行。清光绪三年(1877年)，李提摩太为换取青州百姓好感，扩大传教范围，向设在烟台、上海的基督教组织和朋友求助，用他们汇集来的资金趁机设立粥场、孤儿收容院，发放救济款及治疗伤寒病的西药“奎宁丸”，免费供应粘粥，收容街头孤儿，无偿施舍西方医药，吸引了大量民众。西医西药由此初现青州。

随着进入中国内地传教士的增多，以西医西药铺路，在山东半岛行医布道的洋人逐渐增加。陆续有怀恩光(J.S.Whitegert)、医学传教士赫伯特·迪克逊(Herbert Dixon)、索阿拜先生(Mr.sowrby)和特纳先生(Mr.Tumer)、库寿龄(Samuel Couline)、卜道成(J.P.Bruce)、麦德哈斯特(Medhurst)、施密斯(Smyth)、哈门(Harmon)等传教士来到青州。他们游弋在青州城乡，传教、办学、行医。

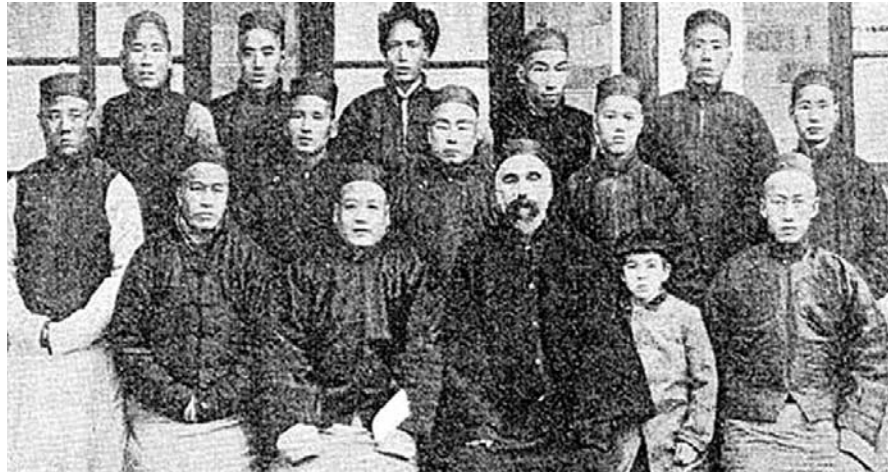
清光绪八年(1882年)，外科医生迪克逊在青州城里租赁房屋设立“教会施医所”，以传教为前提，行医、卖药，每星期两次免费发放药品，传播西医西药知识，宣传教义理念。



▲第一位将西药引到青州的李提摩太



▲青州广德医院、医学堂创始人武成献



▲武成献及两名华人教师与山东共和医道学堂第一届毕业生合影



▶1892年建成，至今仍在使用中的青州广德医院办公楼

清光绪十年底，英国基督教浸礼会传教士、医学士、理学硕士、哲学博士武成献(James Russell Watson)及夫人医学学士、传教士爱格妮丝(Agnes)，受教会派遣到中国青州，利用自身的医术传播福音。在青州市里租赁房屋开设“施医所”。他穿上长袍马褂，戴上假辫子，瓜皮帽，免费为当地群众施医舍药，治病救人，以此吸引民众。每逢青州城赶大集的日子，上街发放山道年、奎宁等药品，宣传西医知识，传播基督教教义。

清光绪十三年(1887年)，武成献夫妇在青州西皇城街购置一套三进院落房舍，将其改造成一所小医院，称“大英帝国浸礼会青州施医所”。武成献任院长及主治医生，麦德哈斯特(Medhurst)、史密斯(Smyth)、爱格妮丝、兰尉光、孙思克任大夫，爱格妮丝以诊治女病人为主，一位当地牧师的女儿温女士为她当助手。药师贺明成管理药房。免费为群众治病施药。医院经费靠教会拨款、病愈者捐款、达官贵人捐款、教徒捐献等。医院虽小，但这是青州府历史上的第一家医院，是西方医学扎根青州的开端。

为解决医疗助手及护理人员缺乏的难题，武成献开始招收当地有文化的青年进院，在接受基

督教熏陶的同时，一边学习西医知识，一边从事助手、护理工作，培养医院所需的医护人员。这在青州，开创了培养西医医务人员的先河，成为山东省首家医学教育机构，也成为山东省医学教育的最早源头。

伴随就诊病人的日益增多，后来武成献又在医院旁边买下一块地皮，把上面的几间房子推倒，建起了可容纳20人住院的小型专科医院，增加了医疗设施。至此，施医院成为拥有药房、化验室、病床以及可容百人候诊室的正规医疗机构，每个星期接诊4天。患者进院，每人发一木制号码牌，先在候诊室听传教士讲经布道，宣传基督教，下午开始按号码牌上的号码顺序诊治病人。

### 以青州为基地辐射四方

武成献在管理医院、诊治病人、培养助手的同时，还利用星期天到青州乡村或临淄、临淄、广饶、周村、博山等传教点巡回布道，为民众免费治病，西医西药逐渐被越来越多的山东民众所认识，医院的名气日益扩大，前来就医的病人与日俱增。周围县区的许多群众，亦来青州施医院治

病，门诊量达到每年15000多人次，住院病人达250多人次。这些人连同他们的陪同人员都要在这里受到基督教的洗礼。

武成献有了在青州建设更大医院和开办医学堂的工作计划。他在向英国基督教浸礼会提出开办医院及医学堂的计划时，寓意深刻地写道：“我们的工作仍处于起步阶段，但对于减轻病人的疾苦和消除人们对外国人的偏见起到了极大作用。这是使人们信仰上帝的最直接的方法。进一步说，我们相信我们的工作会产生更加深远的意义和影响。”他呼吁英国浸礼会派遣更多的医务人员来中国青州。

清光绪十四年(1888年)，青州地区多灾多难，民不聊生，百姓伤亡惨重，武成献邀请基督教英国浸礼会传教士、医学博士巴德顺(Thomas Clarkson Paterson)，来到青州。将灾区惨状及难民队伍的困苦，拍成照片，拿到国外展示，谋求教会及好心人士捐款，拯救青州灾民。

清光绪十五年(1889年)，为扩大教会影响，赢得民众好感，吸引更多群众入教，青州施医院的医学传教士史密斯，被派往60公里外的邹平县开办施医所、传教点、行医布道。

清光绪十八年(1892年)，巴德顺夫妇受教会的正式派遣携带募捐款回到青州，协助武成献扩建医院，增加设施。建成616平方米办公楼1座，门诊、病房、药房、教室等平房105间。将原“大英帝国浸礼会青州施医院”改称“青州广德医院”，并在医院附设“青州医学堂”。武成献任院长及校长。医院病床增至50多张，医生20人，看护14人，成为山东省当时最大的医院和医学堂。

这年，清政府直隶总督兼通商大臣李鸿章来青州视察时，会见了武成献，对青州的教会医院及医学教育工作给予高度评价及鼓励，并希望浸礼会多派些医务人员来青州。

青州医学堂，每年在山东省范围内招收具有初中以上文化的男女青年入学，尤为欢迎基督教徒家庭子女。部分非教徒家庭的学生，经过四年的圣经洗礼，毕业时一般都被为教徒，因为学校的办学宗旨是：既培养造就训练有素的医务人员，又要这些人忠实于基督教。学生毕业后除广德医院留用外，可到其他教会医院任职。

清光绪二十三年(1897年)，广德医院扩建，新增诊察室、手术室、药物试验室、病房等，病床增至百余张。清光绪二十四年(1898年)，巴德顺被派往邹平传教点扩建施医院。清光绪二十六年(1900年)六月，义和团运动爆发，青州民团冲进医院，赶走外国人。七月，山东巡抚调军队防青州，镇压义和团。次年，义和团被镇压，武成献重返青州，修复医院，维修设施，重新开业。

### 孕育齐鲁大学

义和团运动对外国教会的冲击，促进了英、美等国教会在中国的团结、联合。当时在山东的基督教英国浸礼会、美国长老会势力最大，已在多地开办教堂、诊所以及14所教会学校。这两家教会有意将在山东所办的学校合并起来，组成规模较大的团体。清光绪二十八年(1902年)六月，英国浸礼会和美国长老会在青州举行联席会议，商讨两国教会在山东联合举办教育事宜，通过了《联合举办山东新教会的决议》，形成《联合教育工作基础》的文件。联合的主要目的是推进基督教在中国的发展，决定将当时的青州培真书院、广德书院、登州的文汇馆等，合并成规模较大的两所学校，即“潍县文理学院”、“青州共和神道学堂”，同时建立一所医学院。培养忠实于基督教的医生。

清光绪二十九年(1903年)，大学董事会召开会议，在创办医学院问题上董事会采纳了武成献的建议：将基督教英国浸礼会在青州开办的青州医学堂，与基督教北美长老会在济南开办的华美医院附属医校合并，建立“山东共和医道学堂”，学制四年，在济南征地建校。新校舍建成之前，分别设青州、济南、邹平、沂州(临沂)4个教学点。学生先在青州入学，一年内学完相关课程，学习成

绩合格后轮流转往济南、邹平、沂州(临沂)教学点。学完计划内课程后，返回青州毕业。

清光绪三十年(1904年)，浸礼会、长老会在山东联合办学的决定正式实施。山东共和医道学堂、潍县文理学院、青州共和神道学堂组成了山东新教大学。

清宣统元年(1909年)1月，山东新教大学改称“山东基督教大学”。山东共和医道学堂更名为“山东基督教共和医道学堂”。清宣统三年(1911年)四月，山东基督教共和医道学堂校舍在济南趵突泉南建成，山东巡抚孙宝琦出席竣工典礼，并捐献白银千两。青州等4个教学点的学生共同迁往济南新校。

1917年9月，山东基督教大学正式更名为“齐鲁大学”。1903年并入山东新教大学的山东基督教共和医道学堂，成为“齐鲁大学的医学院”；青州共和神道学堂成为“齐鲁大学神学院”；青州神学院的博物馆迁至济南的广智院后，成为“齐鲁大学社会教育科”；青州广德书院、青州培真书院和登州学院合并而成的潍县文理学院，成为“齐鲁大学文理学院”。1952年齐鲁大学医学院从齐鲁大学分离出来，成为“山东医学院”。1985年4月改称“山东医科大学”，现为“山东大学西校区”。

当初基督教为促进教会事业发展在青州开办的医学教育，却在客观上为西医西药在山东、在中国传播、发展，起到了积极作用，为中国培养出了大批高等医学人才。

### 西医西药在山东半岛的普及

两国教会在山东的联合办学，促进了在华基督教事业的发展，加快了西医西药在青州以及山东半岛的传播。1903年北美长老会重建了“潍县(今潍坊)乐道院”，将原先的诊所扩建为医院；青州广德医院除巩固了以前建立的传教点、施医所外，又在周村、张店、博山、临淄、广饶、北镇(今滨州)等地，新设立了多处分诊所，由广德医院派人坐诊；在黄县开办了“杯麟教会”。此后几年，传教士又陆续在山东各地开办教会医院，诊所达30多处，药房不计其数。1916年基督教徒王宜宸、孙慈涵等人联合外国传教士，在潍县组建了山东最早的红十字会，并迅速向周围地区延伸。诸城、临朐、高密、昌邑、益都等县，很快建起了红十字分会，壮大了西医在抢救重大、突发事故的作用，扩大了西医西药影响。

1920年后，潍县惠东大药房先后从日本等国购进数台大型制药设备，雇佣近百人，开设“惠东制药厂”，生产阿司匹林、麦精鱼肝油、胃肠灵、目特灵、硼酸眼药水等八十余种西药。产品除供应山东各地医院、药房外，还通过设在青岛、济南、西安、兰州、郑州等地的分号，向全国输送，成为名噪一时的制药大厂。至1938年，山东半岛上的西医药所、药房已达千余家。有些原先的中药房，也逐步兼营西药品种。日本军队侵占山东后，诊所及药房明显减少。1948年8月，益都县新建中西医结合的“建民医院”，后改为“益都县人民医院”，西医西药的推广应用范围更加扩大。在推广新法接生、传染病防治、地方病普查、防御细菌战、抢救外急、重大工商等方面，发挥了重要作用。1949年，在益都县工商联合组织下，成立了中西药同业会。1956年，全县22家中西药店实行公私合营，成立国新药店，隶属县卫生局领导。全县各区、乡相继建立了卫生所、卫生院，西医药得到广泛运用，为人民群众防病治病，改善医疗条件、普及医疗科学、延长患者生命等，起到了重要作用。

山东基督教共和医道学堂迁往济南后，青州广德医院规模继续扩大，新建医院用房，增加医疗设备，并根据医院发展的需要，继续举办护理教育，将原先附设的“青州医学堂”，更名为“青州广德医院护士学校”，培养护理人员。为培养高质量的全职护士，浸礼会派美国格拉斯哥皇家医学院毕业的年轻基督教徒劳根(Margaret Faconer)小姐，到青州广德医院护士学校从事护理教学。这所山东境内最早的专门护士学校，历经晚清的风雨，民国的动荡，抗日战争的硝烟，解放战争的炮火，新中国的灿烂阳光后，今天已发展壮大成为潍坊市卫生职业学院，先后培养出了5万多名护士、药剂师、医生。从这里毕业的学生，大多成为山东各地医院的护理骨干、业务精英、卫生界领导。

1949年7月，昌潍专署接管广德医院，改称“山东省立医院益都分院”。从此，这座一直由基督教创办及管理的西医西药医疗机构，纳入人民政府管理的医疗机构序列。医院名称几经更改后，成为国家二级甲等综合性医院，今称“潍坊市益都中心医院”，仍是鲁中地带医疗、急救、保健中心。

## 山海经

□ 李继尊

### 鄆

【字形】金 夨 篆 夨 隶 夨 鄆 鄆 草 夨 夨

【构造】金 夨 篆 夨 隶 夨 鄆 鄆 草 夨 夨 意兼形声字。鄆与甄是异体字。金文从宀(房屋)，从土，从支(手持工具)，从缶，会手持工具在房屋内制作陶器之意。篆文改从瓦，表示是烧制的瓦器，甬声，甬兼表用草编器具盛土之意。隶变后楷书写作甄(juàn)。可见鄆为古制陶业发达之地。由于又用作地名，篆文异体改瓦从邑(右阝)，甬声，甬在这里表示用草编器具盛土堵水之意。鄆源黄河，河患频发，筑堤防水乃常事。后来“鄆”专用作地名，“甄”变读作zhèn，专用于表示制作陶器，遂分成两个字。

【本义】《说文·邑部》：“鄆，卫地。今济阴鄆城。从邑，甬声。”本义为地名。春秋卫邑，汉为鄆城县，故址在今山东省鄆城县旧城址。

【演变】鄆，读juàn，素有“古鄆”之称，有文字记载的历史可以追溯到五帝时期。《尚书·禹贡》记载：“雷泽既泽，雍、沮会同。”《山海经》记载：“雷泽有雷神，龙首

# 鄆鄆的来历

人类，鼓其腹则雷。”《太平御览》引《诗含玉露》记载：“大迹出雷泽，华胥氏履之生伏羲。”《太平环宇记》记载：鄆城上古属“昆吾旧壤，颛顼遗墟”，在古陶州之域。《吕氏春秋》记载：“尧(陶唐氏)葬谷(应为‘穀’)林，舜耕于历山，陶于河滨，渔于雷泽。”《史记·五帝本纪》记载：“舜耕历山，渔雷泽，陶河滨。”谷林、历山、雷泽均在鄆城县境。桓公九合诸侯，庄周钓鱼台、孙臧故里、曹植读书台等一大批古迹在鄆城。

鄆，作为古地名，起于春秋时卫国鄆邑，战国时齐国称甄(juàn)邑。《春秋·庄公十四年》：“单伯会齐侯、宋公、卫侯、郑伯于鄆(今鄆城县旧城镇葵丘堦)。”《左传·成公十一年》：“及阳樊，王使刘子复之，盟于鄆而人。”《史记·秦本纪》：“齐桓公伯于鄆。”

分封于鄆地邑邑，后因以地为姓。如：《左传》记载卫国鄆子士。

### 鄆

【字形】篆 夨 隶 鄆 草 鄆 【构造】形声兼会意字。篆文从邑(右阝，表示城镇)，军声，军也兼表驻军之意。隶变后楷书写作鄆，如今简化作鄆。鄆为鲁国西部边境，地临曹、卫，为防侵掠，曾于此驻军。春秋时鲁成公四年(公元前587年)冬，在此修筑城池，即为鄆城。

【本义】《说文·邑部》：“鄆，河内沁水之乡。从邑，军声。鲁有鄆地。”本义为春秋时古地名。

【演变】鄆，读yùn，据鄆城西北大杨集肖堦堆文化遗址出土的陶鬲、石斧等古文物，表明早在三四千年前就有人在此居住。夏朝，鄆地为徐州城。商王祖乙，曾迁都至此。作为春秋时古地名。“鄆”始于春秋。《春秋·成公四年》记载：“成公四年冬，城鄆。”《春秋·成公九年》记载：“楚人鄆；秦人、白狄伐鄆。”秦朝，鄆城县境内有鄆、廉丘等城镇。西汉时于鄆邑西分置黎县(今陈留)、廉丘县(今水堡)。又指古州名。隋朝开皇十年(公元590年)置鄆州。唐朝武德五年(公元622年)置鄆州总管府，辖鄆、濮、兖、戴、曹5州32县。宋宣和元年升为鄆州。此后，鄆城名称、归属多有变动，但大多为州、郡或县的治所。《新五代史》：“乃以步骑五千涉济，至鄆州，鄆人无备，遂袭破之。”又：“晁不意兵之至也，兖、

【演变】荷，读hé，作为本义，本义为荷蕖草。

荷，作为“荷”字，本义为水名，古济水的支流。分东、西两段，西段自今山东定陶县西，济水南岸分出，东北流至县北还入济水。东段自今定陶县北分古济水东出，遂汇聚而成大片沼泽，又向东流出成河水，经今成武、金乡两县北，东注于古泗水。荷水为古代连接济、泗二水，沟通中原与东南地区的一条重要水道。金代后湮塞。《书·禹贡》记载：“导沔水(济水发源地为沔水)，东流为济，入于河，溢为滎；东出于陶丘北，又东至于荷，又东北，会于汶。”又“(徐州)浮于淮、泗，达于荷。”

用作“荷泽”，又指古湖泽名，即荷泽。在今山东省西南部黄河南岸。原是天然古泽，因古时这里有荷山和荷泽，遂简称为“荷泽”而得名。唐时名龙池，亦称九脚池(bèi)。最早见于《书·禹贡》：“导荷泽，被孟渚(在今河南商丘东北)。”唐《元和郡县图志》记载：“荷泽在(济阴)县东北九十里，故定陶城东北，其地有荷山，故名其泽为荷泽。”后来济水断流，荷水及为黄河泛道，荷泽遂被黄河泥沙淤平，如今已湮没。

又指地名。地处山东西南部，与江苏、河南、安徽三省接壤，乃中原腹地，史称“天下之中”，是伏羲之桑梓，尧舜之故里，先为商汤之京畿，后属曹国之疆土。战国至隋建置又数度变迁。隋文帝即位后，废郡以辖县，境内分属曹(治济阴县)、濮(治鄆城)、鄆(治鄆城)、戴(治成武)州。

作为地名的“荷泽”，始于清代。1735年(清雍正十三年)，升曹州为府，府衙在荷泽。1949年，平原省建立，划境内西北部为荷泽专区。1952年，撤销平原省，荷泽专区归山东省。1967年，改荷泽专区为菏泽地区。2000年，改菏泽地区为菏泽市。

### 荷

【字形】篆 夨 今篆 夨 隶 荷 荷 草 荷 【构造】形声兼会意字。篆文从水，荷声，荷也兼表小草之意，表示长满草的浅水。隶变后楷书写作荷。还有个荷字，从艸(艹)从河会意，河也兼表声，本义为水草名。后二字相混，皆用荷来表示。【本义】《说文·水部》：“荷，荷泽水，在阳胡陵(单州之鱼台)。从水，荷声。”本义为古水名，即荷水。在今山东省定陶县东北。古济水东出，淤积为泽，又向东流出遂成河水。《玉篇·艸部》：“荷，荷蕖草。”本义为荷蕖草，一种野草名。