



中共山东省委机关报
1939年创刊
大众报业集团(大众日报社)出版
国内统一刊号:CN37-0001
邮发代号:23-1

大众日报

大众日报网: dzrb.dzwww.com

2015年2月4日

星期三

农历甲午年十二月十六
第26198期

今日20版 聊城淄博24版 济宁28版
热线电话: 0531-85193911

中共中央印发《关于加强和改进党的群团工作的意见》 把工作重心放在最广大群众身上

◆多为群众办好事解难事, 维护和发展群众利益 ◆克服机关化、脱离群众现象

据新华社北京2月3日电 中共中央近日印发《关于加强和改进党的群团工作的意见》。《意见》深刻阐述了新形势下加强和改进党的群团工作的重要性和紧迫性, 科学概括了中国特色社会主义群团发展道路, 对加强和改进党对群团组织的政治领导、思想领导、组织领导, 发挥群团组织作用、推动群团组织改革创新提出了明确要求, 提出了一系列政策举措, 是指导和推动党的群团工作不断开创新局面的纲领性文件。

《意见》指出, 群团事业是党的事业的重要组成部分, 党的群团工作是党治国理政的一项经常性、基础性工作, 是党组织动员广大人民群众为完成党的中心任务而奋斗的重要法宝。工会、共青团、妇联等群团组织联系的广大人民群众是全面建成小康社会、坚持和发展中国特色社会主义的基本力量, 是全面深化改革、全面推进依法治国、巩固党的执政地位、维护国家长治久安的基本依靠。新形势下, 党的群团工作只能加强, 不能削弱; 只能改进提高, 不能停滞不前。必须更好发挥群团组织作用, 把广大人民群众更加紧密地团结在党的周围, 汇聚起实现“两个一百年”奋斗目标、实现中华民族伟大复兴中国梦的强大正能量。

《意见》指出, 新形势下加强和改进党的群团工作, 必须贯彻落实党的十八大和十八届三中、四中全会精神, 高举中国特色社会主义伟大旗帜, 以邓小平理论、“三个代表”重要思想、科学发展观为指导, 深入贯彻习近平总书记系列重要讲话精神, 牢牢把握为实现中华民族伟大复兴中国梦而奋斗的时代主题, 坚定不移走中国特色社会主义群团发展道路, 最广泛把群众组织起来、动员起来、团结起来, 奋力推进中国特色社会主义伟大事业。

《意见》指出, 加强党的领导是做好群团工作的根本保证。各级党委要明确对群团工作的领导责任, 健全组织制度, 完善工作机制, 从上到下形成强有力的组织领导体系。要推动群团组织团结动员群众围绕中心任务建功立业, 自觉培育和践行社会主义核心价值观, 支持群团组织加强服务群众和维护群众合法权益工作, 支持群团组织在社会主义民主中发挥作用, 支持群团组织参与创新社会治理和维护社会稳定, 推动群团组织改革创新、增强活力, 加大对群团工作的支持保障力度, 加强群团组织领导班子和干部队伍建设, 全面提高党的群团工作水平。

《意见》指出, 群团组织是党和政府联系人民群众的桥梁和纽带。要自觉服从党的领导, 增强群众观念, 多为群众办好事解难事, 维护和发展群众利益。要创新基层组织设置和方式, 提高网上群众工作水平, 通过创造性工作增强发展活力、赢得群众信任。要把工作重心放在最广大普通群众身上, 克服机关化、脱离群众现象, 建好群众之家, 当好群众之友。

国务院印发落实“三互” 推进大通关建设改革方案 2020年建立跨部门跨区域 大通关协作机制 实现口岸管理相关部门 信息互换监管互认执法互助

据新华社北京2月3日电 国务院近日印发《落实“三互”推进大通关建设改革方案》(以下简称《方案》), 推动内陆同沿海沿边通关协作, 实现口岸管理相关部门信息互换、监管互认、执法互助, 提出到2020年, 跨部门、跨区域的内陆沿海沿边大通关协作机制有效建立, 信息共享共用, 同一部门内部统一监管标准、不同部门之间配合监管执法, 互认监管结果, 优化通关流程, 形成既符合中国国情又具有国际竞争力的管理体制和机制。

《方案》明确, 建立完善与推进国际物流大通道建设相适应的通关管理机制, 建设多式联运物流监管中心, 改进监管方式; 加强与“一带一路”沿线国家口岸执法机构的机制化合作, 落实世界贸易组织的《贸易便利化协定》。加快自由贸易区(港)区和海关特殊监管区域监管制度创新与复制推广, 建立“自由贸易区(港)区-海关特殊监管区域-区外”的分级复制推广机制, 推动全方位扩大开放。

《方案》提出, 推动口岸管理相关部门共同简政放权, 完善事中事后监管; 推动“单一窗口”建设; 简化口岸现场通关环节, 除必要的执法作业环节外, 其他通过属地管理、前置服务、后续核查等方式将口岸通关非必要的执法作业前推后移, 把口岸通关现场执法内容减到最低限度; 推行“联合查验、一次放行”的通关新模式, 实施联合登临检查等“一站式作业”; 加快推进内陆沿海沿边通关一体化和检验检疫一体化, 逐步取消许可证件指定报关口岸管理; 广泛实施口岸通关无纸化和许可证件联网核查核销; 积极推进旅客自助通关。

王军民走访慰问 驻烟部队和部分优抚对象

□记者 滕敦奇 报道
本报烟台2月3日讯 2月2日至3日, 在新春佳节即将到来之际, 省委副书记王军民率领军属慰问团到烟台慰问驻烟部队, 走访慰问海军航空工程学院、牟平区军休所和部分优抚对象家庭, 与部队官兵军民鱼水情, 送上全省人民的新春问候。省政协副主席陈光等参加走访慰问。

王军民代表省委、省政府向驻烟部队全体官兵致以诚挚慰问, 对驻烟部队给予山东工作的关心支持表示衷心感谢。他指出, 刚刚过去的一年, 山东经济社会持续健康平稳发展, 驻烟部队始终服务大局, 积极支持地方建设, 全省双拥共建工作取得了新的成绩。驻烟部队在支援地方完成急难险重任务中, 不怕牺牲、连续作战、迎难而上, 发挥了中流砥柱作用, 充分展示了广大部队官兵忠诚于党、报效国家、无私奉献、爱民为民的良好形象。

王军民强调, 要坚持富国与强军相统一, 大力支持国防和军队改革与现代化建设, 扎实做好服务军事斗争各项工作, 广泛开展科技拥军、法律拥军、教育拥军、智力拥军和社会化拥军, 认真落实拥军优抚安置政策, 切实解决军转干部安置、随军家属就业、子女入学等实际困难, 努力在双拥共建和支持国防建设上取得新成绩。要抓住新一轮创建全国双拥模范城(县)的有利时机, 进一步凝聚军民民心, 深化军民融合, 实现双拥模范城(县)创建水平新提升, 推动全省经济社会发展和驻烟部队现代化建设迈上新台阶。

青岛西海岸新区率先建立 基层党建常态化督导巡查制度 督导巡查小组 进镇入村“巡视”

□记者 薄克国 通讯员 王文辉 连大伟 报道
本报青岛讯 2月2日, 青岛西海岸新区印发基层党建督导巡查工作办法, 组建督导巡查小组进镇入村“巡视”, 建立起常态化的督导巡查制度。这是该区拓展党风廉政建设督导巡查做法, 全面加强基层党建的一个创举, 在全国开了基层党建“巡视”的先河。

据悉, 该区成立了基层党建督导巡查工作领导小组, 下设若干督导巡查小组, 成员在区直部门单位中预选, 一次一小组, 实行组长负责制, 并将原有的6个派驻纪检组纳入督导巡查队伍。督导巡查工作监督的对象是区委所属各基层党组织和党员干部、行政监察对象以及村(居)“两委”党员干部, 主要职责是发现问题、执纪问责、督促整改和传导压力, 通过督导巡查加强基层党组织建设, 提高基层党组织履行党风廉政建设“主体责任”和“监督责任”的能力, 对违纪违法行为形成强大震慑力。

除开展常规性督导巡查和专项督导巡查外, 督导巡查小组还将根据区委要求, 对重点领域、重点行业基层党建“重点巡视”, 内容涉及在岗履职、作风建设、依法行政、民主制度建设等10个方面, 并对发现的问题进行分类处置, 涉嫌违纪违法及需要问责的, 将由区纪委统一抽调力量进行调查处理。督导巡查工作每年开展3批次, 每批次督导巡查时间2-3个月。每年对所有监督对象完成一次督导巡查。据了解, 2014年4月, 该区就选派81名干部组成27个巡查组, 进驻全区27个镇、街, 强化党风廉政建设, 力促“主体责任”和“监督责任”落地生根, 取得了明显成效。今年, 该区将这项临时性工作常态化, 巡查范围也由原来的27个镇、街扩大到区直各部门。

涉嫌严重违纪 济宁医学院党委书记侯端敏 接受组织调查

本报济南2月3日讯 记者从山东省纪委监察厅网站获悉, 济宁医学院党委书记侯端敏涉嫌严重违纪, 目前正接受组织调查。

行进山东 精彩故事 盘点2014

坚持问题导向 强化法治思维

山东国企改革勇探“深水区”



□ 本报记者 袁涛

党的十八届三中全会指出, 必须毫不动摇巩固和发展公有制经济, 坚持公有制主体地位, 发挥国有经济主导作用, 不断增强国有经济活力、控制力、影响力。2014年以来, 适应经济发展新常态, 山东国有企业深化改革勇探“深水区”, 坚持问题导向, 强化法治思维, 尊重基层经验, 一场创新发展的攻坚战正在进行。

强化顶层设计 凝聚改革共识

1月15日, 省政府召开深化国有企业改革座谈会, 省委副书记、省长郭树清主持会议, 10家省属国有企业的主要负责人发言, 谈认识、谈问题、谈建议: 如何加快现代企业制度建设? 应该建立什么样的激励约束机制? 如何控制“走出去”投资风险? 8个发言选题个个体现了问题导向。

省国资委副主任樊军说, 这次座谈会是山东对深化国企改革的一次再动员, 旨在强化顶层设计, 凝聚改革共识。

国有企业是山东经济的重要组成部分。2014年与2004年相比, 全省省管企业资产总额增长了3.43倍, 国有权益增长了1.54倍, 年交税费增长了2.71倍。同时, 省、市、县三级国企改革稳步推进, 在国企二三级公司中, 混合所有制已成为较普遍的组织形式。

当前, 国企改革也进入“深水区”, 一些深层次的矛盾和问题亟待解决: 政企不分、政资不分问题不同程度存在, 现代企业制度建设很不平衡, 激励约束机制很不健全, 企业活力不足、动力不足、效率不高的问题比较突出。

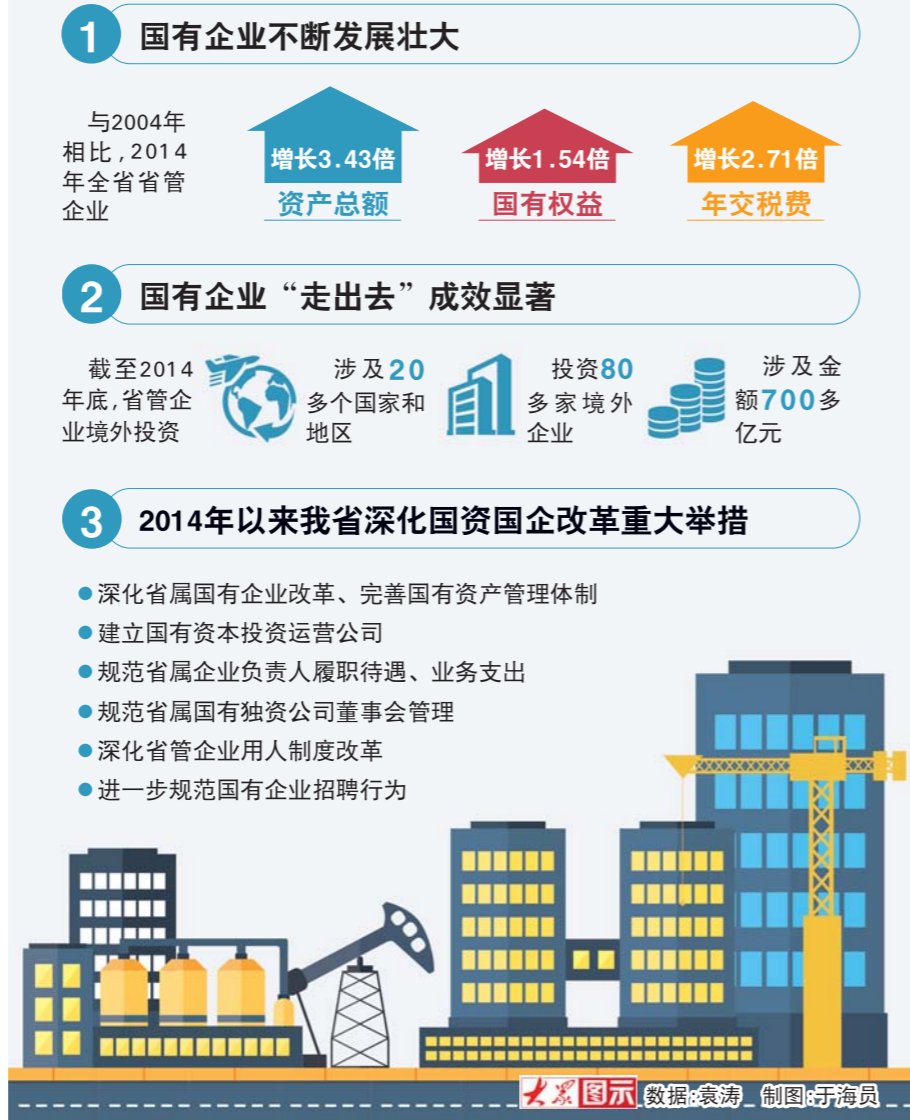
2014年是山东全面深化国资国企改革的起步之年。这一年, 省里出台了深化省属国有企业改革、完善国有资产管理体制的意见以及建立国有资本投资运营公司的意见, 规范省属企业负责人履职待遇、业务支出的意见等改革文件, 对全省深化国资国企改革的原则、方向、目标和具体措施, 作了顶层设计。

“山东出台的深化国资国企改革的26条意见, 指明了改革的方向和路径, 回答了社会关切, 走在了全国前面。”樊军说, 26条中有些条款, 比如“确立股本对公司的基础性决定作用”, 就是来自高层的直接提议。

在法治思维和法治方式下深化改革, 顶层设计确保了山东国企改革“既跑得快, 又不出圈”。据了解, 目前, 山东已经拟定了省属企业国有资本划转方案, 省属国有企业发展混合所有制经济的意见已经比较成熟, 深化省管企业用人制度改革的指导意见、进一步规范国有企业招聘行为的意见等一系列配套文件将陆续出台。

坚持市场化导向 完善现代企业制度

充分发挥市场在资源配置中的决定性



作用, 让国企回归市场属性, 完善现代企业制度是深化国企改革的关键一环。山东国企改革26条制定了完善现代企业制度的要求, 并从法人治理结构、职业经理人制度等方面作出了具体规定。

据了解, 山东省管企业很早就开始了引入职业经理人的探索, 2010年曾面向海外公开招聘数十位省管国企高管人员。在山东重工集团, 集团6个子公司的总经理都由职业经理人担任, 全集团引入的国际化经营管理人才已有数十名, 其中不乏百万级薪酬的。

值得高度关注的是, 由于旧体制的惯性, 加上新体制不到位, 山东国企在建设现代企业制度上还存在许多问题。“我们集团虽然也有董事会、监事会, 但董事会只有4名内部董事, 董事会的决策职能不能很好地发挥。”鲁商集团董事长王仁泉坦言, 目前国有独资企业法人治理结构不够规范是一个普遍性现象。

来自省国资委的信息显示, 下一步, 我省将进一步规范省属国有独资公司董事会, 拓宽外部董事来源, 争取尽快补齐董事会成员, 并建立专职董事制度。同时, 年内还将制定出台建立职业经理人制度的指导意见。

完善绩效评价 建立激励约束机制

2014年1月, 我省在山东重工、齐鲁证券、泰山财险和省再担保公司四家省管国有企业开展企业高级管理人员契约化管理试点。

按照这项试点, 企业董事会负责选聘高级管理人员并签订聘任协议, 约定好聘用期限、岗位目标、薪酬待遇、奖惩条件等事项, 高级管理人员按照协议约定的目标开展生产经营活动, 董事会定期组织考核, 决定其奖惩、去留。目前, 这项试点进展顺利。樊军表示, 深化国企改革的一个方向就是破解能上不能下、干多干少一

个样等体制弊端, 围绕提升企业关键核心人员的活力动力, 逐步建立规范透明的长效激励约束机制。

对建立激励机制的得失, 华鲁控股集团董事长程广辉深有体会。2013年, 他们提出在下属的一家环保企业探索核心层持股方案, 但因没有政策依据而未能付诸实施。2014年, 该企业的董事长和总工程师被一家民营企业以给予10%和5%股权的条件挖走, 给企业造成不可弥补的影响。

“要以打造利益共同体、塑造长远发展机制为目标, 建立有效的绑定机制, 把企业经营者的核心利益和企业经济利益、社会效益和企业生产兴衰、长远发展绑在一起。”程广辉说。

山东重工集团董事长谭旭光认为, 在国有企业, 适当的激励就像是为企业发展“加油门”, 适当的约束就像是“踩刹车”。就约束来说, 应建立健全与激励配套的约束机制, 形成严格科学的绩效评价体系。

根据我省部署, 今年将把省管企业控股上市公司股权激励作为重点工作推进, 力争在5户上市公司实施股权激励并取得实质突破。同时, 推进非上市公司中长期激励, 以虚拟股权等方式对非上市企业核心骨干人才进行中长期激励, 并试点探索混合所有制企业员工持股, 今年计划先选择一户非上市高新技术企业进行试点。

国企要安全高效 “走出去”

对外开放是山东的潜力所在。以全球化视野考虑企业的发展, 这是山东在深化国企改革上的积极探索。烟台万华集团以12亿欧元收购匈牙利宝思德化学公司, 跻身全球行业前三强; 山东重工集团并购法国博杜安等公司, 产业链条不断延伸; 兖矿集团收购澳大利亚菲力克斯公司和新泰克项目, 通过合并格罗斯特公司在澳大利亚上市……

山东国有企业“走出去”已取得显著成效。截至2014年底, 省管企业在境外20多个国家和地区投资80多家境外企业, 涉及金额700多亿元, 境外投资主要涉足能源矿产资源开发、装备制造、电子信息、商贸及海外工程承包、国际劳务合作等领域。

走出去投资, 既要面对国外政治、政策、技术、法律等方面的风险, 又面临着在境外投资战略不清晰、可行性研究不充分、对境外子公司管理经验不足、国际化经营人才短缺等风险。

兖矿集团是我省最早走出去的企业之一, 也是我省在海外投资规模最大、资产最多的企业。2004年, 兖矿集团就进入澳大利亚, 但即使如此, 也面临着诸多挑战。2013年10月前, 由于澳币贬值较大, 公司财务报表又是以澳币记账, 造成当年汇兑损失22亿元人民币。后来, 通过采用改进记账和对冲风险等办法, 有效规避了汇兑风险。目前, 兖矿集团在澳大利亚拥有的矿产产能达到4665万吨, 是澳洲最大的独立煤炭上市公司。

走出去容易, 走好难。这是几乎所有中国企业在境外投资面对的问题。在去年底召开的省委经济工作会议上, 省委书记姜异康, 省副省长、省长郭树清要求, 一定要安全高效“走出去”。

为更好为国有企业“走出去”保驾护航, (下转第二版)

□ 责任编辑 张鸣雁 廉卫东