

# 山东答卷卷6

视察山东一周年  
习近平总书记

## 作风建设是总抓手

□ 本报评论员 任宇波

步入发展转型深水区，面对日益多元的思想观念和深刻调整的格局，靠什么凝聚人心、激发力量？进入全面深化改革攻坚期，面对复杂的改革难题和纷繁的权利诉求，靠什么提升能力、攻坚克难？

习近平总书记视察山东一年来，以开展党的群众路线教育实践活动为总抓手，全省上下努力践行中央“八项规定”，“四风”污垢，干部离特权远了，离群众近了，机关里花架子少了，干实事多了，奢侈浪费少了，勤俭节约多了……以往很多我们觉得难以改变的事情，很多我们认为难以解决的痼疾，很多我们抱有期望却困难重重的改革，如今都在新风劲吹中改变着、解决着、推进着。凭着

一股子气和劲，作风更加廉洁、行动更加务实、制度更加严格、干部更敢担当的党内政治生活新常态，正逐步充盈于山东改革发展的每一个空间。

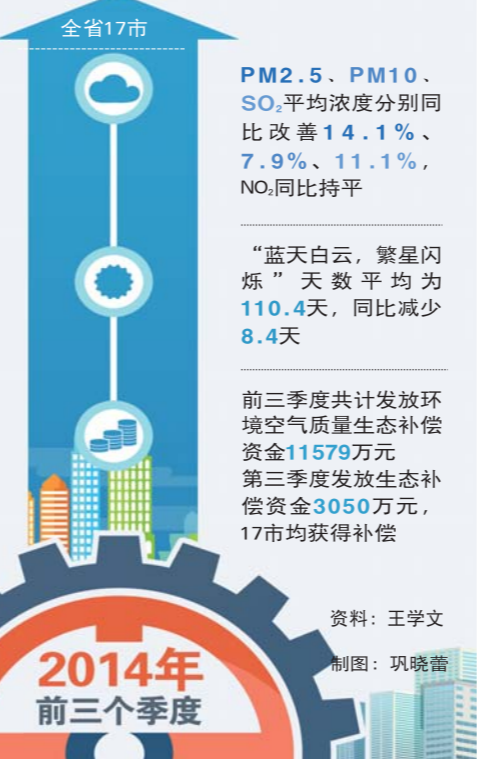
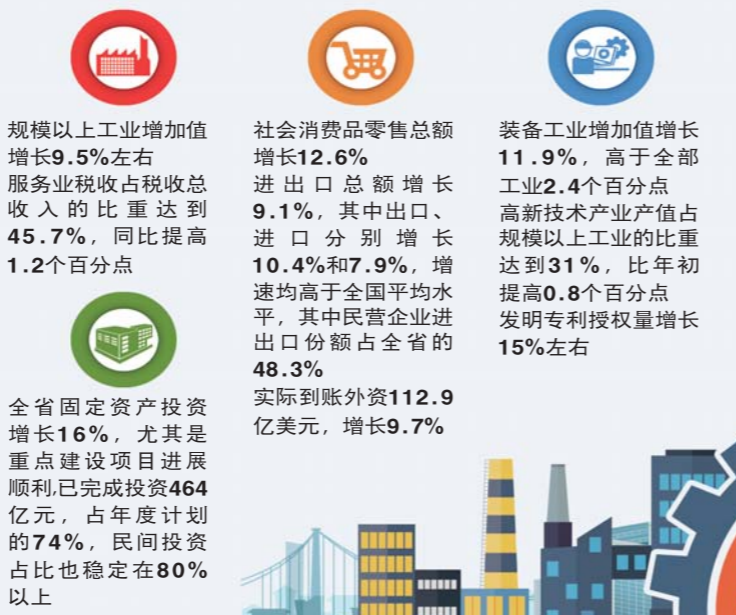
好的作风，是干事创业的保障，是善作善成的法宝。深化改革，如果走不出官僚主义、形式主义的窠臼，用讲话落实讲话，用文件落实文件，改革难题如何攻克？如果改不掉享乐主义、奢靡之风的顽疾，安于现状怕吃苦，铺张浪费乱挥霍，又怎能挑起改革的重担？势大力沉的改革举措，艰难前行的转型升级，涉及的都是利益的调整，针对的都是久治难愈的老问题。行进在经济社会转型之路上的山东，只有不断修炼内功，保持清正廉洁的作风，我们才会有底气、更为硬气、更具勇气，才能凝聚信任、赢得支持，推动事业不断向前迈进。

锻造强有力的领导核心，是闯过经济社会转型关隘必须的政治保障。习近平总书记视察山东时，曾深切希望我们“着眼于领导好全面深化改革这场攻坚战，努力提高各级领导干部的思想政治能力、动员组织能力、驾驭复杂矛盾能力”。展望新的一年，山东全面深化改革任务将更加艰巨，责任更为重大。化解过剩产能，企业家们期待阻力更少一点，阵痛更小一点；推进城镇化建设，人们期盼政府在化解拆迁、环境、就业等各方面矛盾上拿出更好的举措……人民期待越高，改革任务越重，越要加强和改进党的建设，以扎实的作风、过硬的本领引领改革发展。只要我们持之以恒抓好作风建设，继续打好作风建设这场硬仗，就一定能够凝聚起广大人民群众的智慧和力量，共同谱写山东发展进步的时代新篇章。

## 促转变 求发展

2014年4月4日下发的《山东省委、省政府关于改进完善17市科学发展综合考核工作的意见》，标志着我省科学发展新一轮综合考核工作全面启动。

全省生产总值为42814.2亿元，同比增长8.7%，高于全国平均水平7.4%



## 人物 回访



王法宏（右一）正和同事们在省农科院实验室中查看实验小麦生长情况。

### 小麦专家王法宏：把更多时间花在田间地头

□ 大众报业记者 马俊骥 盛望 赵洪栋

11月12日下午，在山东省农业科学院农村农业信息化综合服务平台演播厅里，小麦栽培专家王法宏通过远程视频对话，了解东营市垦利县某合作社使用新技术栽培的小麦生长情况。2013年11月27日下午，也是在这里，王法宏正在为聊城市东阿县的农民答疑解惑时，习近平总书记来到演播厅，先和大家一一握手，听完农民现场提问和专家解答后，又把他叫到身边，对刚才涉及的问题进一步进行询问，随后和他再次握手。“总书记准备要离开了，走到门口时突然又转头问我，是不是经常到农村去？”王法宏说，当总书记得知他每年至少有一半的时间在田间地头指导农民种地时，又和他进行了第三次握手。

“要推广新技术，打破农民以往的栽培习惯，就要到农村去，把实实在在的成效拿给农民看。”王法宏说，习总书记的关心，督促他和同事们一年来把更多的工作时间花在田间地头。“这一年，我们在农村办了三四十次培训班，近70%的工作时间在农村。”



更多精彩内容请扫描二维码观看视频。

## 正气·暖心·和乐

**大众论坛网友：**我是菏泽的一名普通工人，前年因为工伤的事来来回回，手续太繁杂，跑了小半年都没有跑完。近一年实施加强廉政建设、简政放权政策，很多手续特别方便就办完。半年前，我的工伤被认定，也给了合理的赔偿。感谢党和政府为我等老百姓做主！

**大众论坛网友“么西思密达”：**我是山东济宁的一名退休建筑工人，国家每年都给发几百元工资，医疗报销一年比一年多，党的政策真好。

**大众论坛网友“我不是故意警”：**我是青岛的居民，一年多来警方与保险公司联合为老百姓办家庭财产保险，花钱不多工作安心，真是“安居乐业”！

**大众论坛网友：**我是山东省单县赵楼村的，原来我们村子的路，只要一下雨，全是泥巴，小孩老人不能出门，车子更不用说了。现在好了，政府给我们修了水泥路，路路通家门，路灯也配置了太阳能路灯，大路的两边也栽了绿化树。墙体也绘了图画，村里人那个高兴啊！

**山东手机报网友(青岛1505\*\*\*1809)：**我是临沂沂南的，一年回家一两次，但总会发现有新变化，村里有了水泥路、垃圾箱，好几家村民开起了超市，种地不再交公粮还能领补助，看病有了合作医疗，农民老了还能领取补贴，村里河岸边修了公园，看了真不想再出来打工了。真得感谢党的好政策。

**大众论坛网友“我是大雄”：**我是泰安的一名食品厂工人，现在也不怕说出来，以前我们这种小食品厂环境真的是脏乱差，老板完全是为了利益，不顾生产环境，工人们也深受其害。但是最近一年，政府严打黑工厂，严治食品厂作业环境，这一年，我们被强令停业整顿后，老板也吸取教训，注重作业环境，别说了，工人们心情好了，工资高了，盈利好像也多了不少。

**山东手机报网友(威海1361\*\*\*2693)：**要说近一年来，我们村里的变化，可谓是翻天覆地。泥泞的土路不见了，换成了水泥路，晚上出行也不用手电，安上了路灯。还有健身小广场。感谢党对人民的政策好，让人民过上了好日子。我是荣成市毕家屯村的。

(上接第一版)韩都衣舍成功的秘诀，是组织管理和营销模式创新：立足国内电子商务的广阔市场，独创了基于产品小组制的单品全程运营体系，对设计、生产、销售、库存等环节进行全程数据化跟踪，进行精细化运营。目前韩都衣舍共有267个产品小组、17个自有品牌。

制造业大省山东，实现了全国领先的营销创新。这来自网络营销的无限创造力，也得益于政府创造的宽松环境和大力支持。今年1月，省政府出台《关于加快现代流通业发展的意见》，明确提出支持打造一批全国领先的电子商务平台，开办“网店”的应届毕业生，可享受小额贷款和贴息政策。据统计，2014年上半年，全省电子商务交易额近5000亿元，占社会零售总额的8%。

正是在这些层出不穷的创新中，“山东制造”正加快向“山东创造”“山东设计”“山东标准”转变。

### 降低运行成本、优化资源配置、消除区域壁垒 统筹协调：走一条健康可持续的发展路径

经济社会发展涉及方方面面，是一个系统工程，各部分协调运转，是提高运行质量的可靠途径。

山东锦尔泰精密压铸有限公司，今年搬到了莱芜。这家在济南成长起来的企业，近年来对济南越来越高的人力、土地成本深感“压力山大”。去年推出的济(南)莱(芜)协作区建设，给这家企业以摆脱压力的机遇。

按照两市协议，济莱协作区内将实现交通、通信、户籍管理、公共服务、资源配置五个方面的“同城化”，济南到莱芜的成本大大降低。更重要的是，莱芜的人力、土地成本都比济南低，而且区位优势较好，离机场、港口都很近。

“同城化”推动了两市发展。目前济南正按照“退二进三”的规划，将市区内企业有序向外搬迁，东部老工业区还被称为“全国城区老工业区搬迁改造试点”。莱芜则将北部新城打造为济南都市圈先进制造业基地，承接济南产业转移，目前已有锦尔泰、山东奔速电梯、恒威电力等企业落户。

济莱“同城化”在降低经济运行成本，优化资源配置上发挥了重大作用，成

为转方式调结构、提高区域经济社会发展质量效益的重要手段。

济莱协作区是我省区域协调发展的缩影。从几年前推出蓝黄“两区”建设，到去年启动省会城市群经济圈和西部经济隆起带建设，从基础设施到产业布局，到环境保护到民生事项，板块之间的要素流动壁垒正逐渐被消除。协调发展的效果是明显的，去年蓝黄“两区”实现生产总值28015.0亿元，增长10.4%，质量效益好、发展后劲足。

作为区域协调发展的延伸和对国家发展大局的担当，我省积极参与“丝绸之路经济带”和“21世纪海上丝绸之路”经济战略。今年青岛港在乌鲁木齐建设新疆国际内陆港，货物从青岛港通过铁路经陕、豫、宁、甘、晋等省份，到达乌鲁木齐，再出境到哈萨克斯坦等中亚国家。由此青岛港增添了中西部地区辽阔的腹地，中西部省份也与山东连成一体共同发展。“这是我们的一份担当，更是山东的一份担当。”青岛港(集团)有限公司总裁成新农说。

三次产业协调发展，是发展路径转变的关键一招。近年来，济南市历下区的产业结构发生了显著变化。在市区，

大批工厂迁出，引来易中心等三家交易所，形成江北最大的黄金珠宝聚集区。今年，历下区重点推进的服务业过亿元项目100个，服务业正成为推动全区经济发展的主引擎。协调的产业结构，提高了历下区经济发展的质量效益。今年上半年全区完成财政收入61.74亿元，税收比重达91.3%，收入总量和质量均居全省前列。

三次产业结构由“二三一”向“三二一”转变，是我省面临的重要任务。去年底，省政府出台《关于加快服务业发展的若干意见》，提出加强规划引领、加大财政投入、扩大政府购买公共服务、保障和优化土地供应等措施，力争到2020年服务业增加值占地区生产总值的比重达到50%左右。今年以来，全省产业结构调整持续向好，前三季度三次产业结构由上年同期的8.1:51.1:40.8调整为8.0:49.8:42.2，服务业比例上调1.4个百分点。

随着实现工作指导重大转变，山东正打好转方式调结构攻坚战，做好保障和改善民生、创新社会治理这篇大文章，努力在推动科学发展、全面建成小康社会历史进程中走到前列。

## 推进注册资本登记制度改革

本报临沂11月22日讯 11月21日到22日，国家工商总局局长张茅到临沂市调研，副省长夏耕陪同。

张茅在临沂市考察了部分基层工商所，看望慰问工作人员，听取了市、区工商局及基层工商所的工作汇报和意见建议。张茅指出，2014年是全面深化改革的第一年，也是推进工商行政管理改革发展的关键一年，要认真落实党中央、国务院的决策部署，充分发挥工商部门服务经济社会发展的职能作用。要依法推进注册资本登记制度改革，确保改革惠及各类市场主体。认真做好《企业信息公示条例》意见反馈和实施准备工作，稳步推进由先证后照改为先照后证、落实注册资本实缴登记制改为认缴登记制，加快推进工商注册全程电子化和电子营业执照。推进改革过程中，要认真总结经验，不断完善提升，为服务经济社会科学发展作出积极贡献。

## 实现出口通关全面提速

本报临沂讯 11月21日，副省长夏耕到临沂市调研商城国际化工作，实地考察了临沂港、临沂商城出口商品展示中心等。

夏耕指出，目前，临沂商城发展国际贸易已进入提速增效、加快发展的新阶段，临沂市要借鉴上海自贸区等先进经验，边试点边总结，为促进全省内外贸易一体化发展提供复制模式。要大力推进商城国际化，提升临沂商贸物流业经营管理水平，实现临沂商城国际贸易综合改革试点的提档升级；将电子商务作为产业升级的重要推手，积极推进综合性电子商务园区建设，引进先进、有实力的知名度的电商入驻临沂，实现产业升级；完善信息网络，实现出口通关全面提速，提升临沂商城运转便利化水平。

## 明年起我省将提高大田作物保险费率

小麦保费每亩提至15元，保额提至375元

□ 记者 赵洪杰 报道  
本报济南11月22日讯 记者今日从省农业厅获悉，从明年开始，我省将对小麦、玉米和棉花保险费率进行调整，小麦保费由每亩10元提高到15元，保险金额由每亩320元提高到375元；玉米保费由每亩10元提高到15元，保险金额由每亩300元提高到350元；棉花保费由每亩18元提高到30元，保险金额由每亩450元提高到500元。财政补贴80%，农户只承担保费的20%政策不变。

我省政策性农业险目前执行的标准是，小麦、玉米每亩保费10元，保额分别为320元、300元；棉花保费18元，保额450元。这样算下来，种植业保险平均费率为2%—3%。临邑县富民小麦种植专业合作社流转土地面积3000亩。前年，由于接连遭受火灾、雹灾和涝灾，理事长魏德东说，小麦和玉米损失严重，除去政策性保险全年损失200万元。对新经营主体而言，当前的政策性保险费率无异于杯水车薪。

据了解，政策性农业险在周边省市，费率都在5%以上，全国平均水平为8%左右。我省费率几近全国最低。调整后，记者核算，小麦、玉米保险费率将提高至4%以上，棉花保险费率将达到6%。为规范作物签约期，避免承保公司补贴资金跨年挂账问题，小麦签约期调整为每年的1月20日前，玉米为7月15日前，棉花为5月31日前。

“每亩种植成本约400元，流转费用每季平均500元，成本约900元，还是相差比较大。”魏德东说，不过，当地的人保财险保险产品结构已通知他，从明年开始，在政策性险基础上，农户可以自掏15元再买一份保险。如此一来，每亩地保费，小麦、玉米将分别达到750元、700元。中华联合财产保险公司山东分公司农险部总经理姚国强说，因为种植大户和家庭农场有需求，其实从去年开始省保监局就开始试点这项政策，涉足农业政策性保险的中华、人保及安华三家公司均在推行，“按照农民种植成本的70%—80%确定保额，是比较理想的，太低起不到经济补偿作用，太高则道德风险加大。”

## 青岛汽车整车进口量跃居同类口岸第六位

◆5个工作日完成全程报关报检  
◆将搭建全新汽车电商平台

□ 记者 宋发白 晓报道  
本报青岛讯 记者从青岛保税港区获悉，截至今年10月底，青岛保税港区汽车整车进口口岸实现整车进口3343辆，在全国17个整车进口口岸中排名第六位。

据悉，自2013年7月汽车口岸一期工程正式封关运营以来，通关检测服务效率一直在不断提高，海关、商检等单位开设了汽车口岸绿色通道，实施汽车卸船直入堆场，查验、出场、检测一站式服务，在证件齐全的情况下，5个工作日即可完成全程报关报检手续，综合效率明显优于天津和大连。今年7月份，青岛汽车口岸开通了“中韩客货班轮整车进口业务”，成为全国唯一具备滚装滚箱、集滚箱、客货班轮3种运输模式的汽车口岸。目前，青岛保税港区已吸引130多家汽车销售公司落户。

有别于天津、大连等地汽车城传统销售模式，青岛国际汽车城还将搭建全新的汽车电商平台，消费者不仅可以直接看车、选车、买车，还可以查询整车从采购到销售的全程信息，并且可以从网络上个性化定制车辆。

## 茅盾文学奖得主张炜部分手稿公开展示

□ 记者 李占江 报道  
本报济南11月22日讯 省档案馆今天开始公开展示茅盾文学奖得主张炜的部分手稿，48卷的《张炜文集》也同时首发。

据了解，此次首发的《张炜文集》，是第一次以文集形式整体推出，收录长篇小说19部、中短篇小说7部、散文随笔集20部、诗集2部，包括了张炜从1973年的第一部小说，迄今40年的写作生涯中发表的1500万字的文学作品。

据介绍，省档案馆馆藏一万多件张炜手稿、著作版本及其他材料，此次展出了部分精品和素材，包括小说《古船》的手稿原件。此次，张炜又将其8部中篇小说手稿捐赠给该馆。张炜手稿展示将历时两周，是张炜创作40年系列活动的首场。

## 71处高速收费站因雾封闭

□ 记者 吴荣欣 报道  
本报济南11月22日讯 今天是“小雪”节气，虽然我省交通出行未受到雪天“困扰”，但大雾的出现，对高速公路出行带来一定影响，影响最大时有70余处高速公路收费站临时封闭。

记者从山东交通出行平台获悉，11月22日早7:00，G18荣乌、G20青银、G25长深等高速公路52个收费站因雾临时封闭；至10:00受大雾影响，已有G15沈海、G18荣乌、G20青银等11条高速公路71个收费站临时封闭。11:00至下午1:00，高速公路受雾天影响逐渐降低，临时封闭的收费站主要集中在G18荣乌、G20青银、G25长深等高速公路，并有G3京台等高速公路部分收费站间隔放行。