

# 齐鲁文化

热线电话：(0531)85193379 Email: yaq@dzwww.com

6月11日,南旺枢纽考古遗址公园在汶上县南旺镇奠基,这是目前京杭大运河上唯一一处国家考古遗址公园,也是京杭大运河申报世界文化遗产的重点项目。南旺,一个普通的小镇缘何在2011年中国文化遗产日主场城市活动期间受到如此关注?

**“龙王分水”京杭大运河全线贯通**  
南旺是京杭大运河全线海拔最高点,被称为“水脊”,这里有京杭大运河全线科技含量最高的水利工程——南旺分水枢纽工程,这个工程是古代水利建设史上的一个奇迹。

元朝建立后,元大都的粮食和物资主要依赖南方供应,但当时大运河多段淤塞,漕船大都需要水陆运输交替,费时费力。为此,元世祖忽必烈令群臣,为开辟新运道献计献策。水利专家郭守敬奉命实地考察了济宁、东平、临清等地。

根据郭守敬的测量设计,会通河在1289年凿通了,由城坝把汶河水引至济宁,在济宁建天井分水,使运河的航运成为可能。不过,不知是不是郭守敬的测量出了差错——济宁的地势比南旺低,往南旺方向分水实则是“水往高处流”。结果,会通河“常患浅涩”。如此,元朝会通河的效率非常低下,漕运粮食每年仅数十万石而已。

永乐九年,明成祖朱棣采纳济宁州同知潘叔正浚通会通河的谏言,命工部尚书宋礼等人主持疏浚会通河。同年,宋礼调发青州、兖州、济宁等民工20余万人,历“二十旬而工成”,但会通河仍然无水,宋礼不解其因,日不能食,夜不能寐,微服寻访良策,他在汶上遇到了“汶上老人”白英。

白英是当地人,当过河工小头头,对当地山水地形非常熟悉,感于宋礼“礼贤下士,治河心切”,他向宋礼提出南旺地势最高,是“水脊”,应在汶河戴村修座大坝,引汶河水至南旺,分水济运。宋礼听后大喜,当场邀请白英一起实施南旺分水枢纽工程。

1412年,在宋礼的支持下,白英亲手绘制施工图,经过近八年的艰苦劳作,完成了南旺分水枢纽工程,在大汶河上修建戴村坝,然后扒开汶河南岸大堤,新开一条至南旺的小汶河,引汶水至运河并南北分流,运河遂呈现出“帆船连墙而下,舟帆鱼贯而行”的繁忙景象。

由于南北地形高低不一,再加上不同季节来

## ■ 群贤毕至

“高邮王父子,栖霞郝夫妻。”说的便是当时著名的训诂学家

高邮的王念孙、王引之父亲和栖霞的郝懿行、王照圆夫妻。

## 不可生无书,那可死无钱

□ 申红 隋翔宇

“高邮王父子,栖霞郝夫妻。”这句话在乾嘉时期的学者中广泛流传,说的便是当时著名的训诂学家高邮的王念孙、王引之父亲和栖霞的郝懿行、王照圆夫妻。在训诂治学方面,王照圆与丈夫志同道合,同心专研,时人将二人并称,实乃名实相副。

郝懿行(1757—1825年),字序九,一字寻非,号兰皋,山东栖霞人,清代经学家、训诂学家,其撰写的《春秋说略》曾被负责编修四库全书的纪晓岚称赞为“划尽千秋藤葛”。郝懿行一生著述颇多,《尔雅义疏》的名作备受后世推崇。

望族始于名士,文学成于大家。郝、牟、林、李被并称为栖霞四大望族,名士众多。出生于书香门第的郝懿行从小就表现出了对于读书治学的浓厚兴趣,而家中严父郝培元也欣喜地发现了这一点,他在《梅庵闲评》中记叙下了儿子郝懿行当时的表现:“大儿懿行颇与书近,余不欲辍其功,故事无大小皆任之。”随着年龄的增长,郝懿行的学业也愈加精进。“二儿决科大课,拔君第一,为齐鲁冠”;“以优生贡入大学,于时年三十岁”;后来又于乾隆五十三年(1788年)科试中举,嘉庆四年(1799年)考中进士。

王照圆(1763—1851),生于福山县。王氏家族也是当地的望族,王照圆从小便得到了良好的教育,再加上她“生而慧颖”,于是“十岁通孝经、内则”,“十二通毛诗,长渊博,擅著述”。在《和鸣集》中有一首王照圆当时所作的绝句:“海上一轮月,乾坤通彻明。月宫桂花满,先照玉莹中。”

《和鸣集》便是郝懿行、王照圆夫妇日后将平日唱和的诗文汇集而成。在新婚之夜,平时“讷若不出口”以及“遇非素知音,相对竟日无一语”(《清史列传》所云)的郝懿行也灯下赋诗,表达自己的欣喜之情。而王照圆也十分高兴,她在诗中说道:“千里良缘彩线牵,三冬谷旦结团圆。挑灯最喜亲凤雅,先说《周南》第一篇。”《周南》第一篇指的便是《关雎》,所谓“窈窕淑女,君子好逑”,形容的真是恰如其分。

郝懿行早于乾隆五十三年(1788年)便考中举人,但他却没有参加来年在北京的会试,而是专心治学。等到十年之后的嘉庆四年(1799年),郝懿行才赴京,参加科考,结果高中进士。此时,在栖霞家中的书房里,一枝鲜花突然并蒂而开,远近多来观者。王照圆即将消息写进家书告知丈夫,千里之外的郝懿行读信之后也十分高兴,写了一篇《双莲华记》记叙此事。当时郝懿行的父亲培元公尚健在,他请人描绘双莲,事后郝懿行为了尊重父亲的遗愿,将书房命名为“双莲书屋”,并亲自题写了匾额。双



## 再造大运河上“都江堰”

□ 郭利民 吕光社 张祥寅

水量又大小不同,所以对来水进行科学分配就成了更为复杂的问题。为控制南北水量的分流,白英在南旺制高点建造了一个科学而合理的分水口,被后人称之为“龙王分水”。白英先在小汶河与运河合流处建造石坝阻挡汶水冲击,此后在河底部建造了一个鱼脊形状的“石拨”,改变“石拨”的形状、方向和位置,即可调整运河南北分流比例,民间所传的“七分朝天子,三分下江南”便是当时分流的比例。

尽管有“石拨”调节分水量,但南旺工程还不完善。直到明成化十七年,南旺分水口上下才建闸,控制南北分流水量。此外,在南旺湖、马踏湖、蜀山湖和白马湖湖堤上都建有涵洞、斗门,通过引水渠与运河相通,必要时可引水济运。

通过“引”“蓄”“分”“排”四大环节的一系列工程,成功地解决了京杭运河济宁段的水源问题,奠定了京杭大运河这条国家黄金水道,平稳运行近500年的辉煌历史。

### 考古遗址公园再现历史文化符号

引汶水于南旺分流后,南旺就成了漕运重镇。清朝,南旺镇曾设立汶上县南旺分县,负责接待皇帝和过往官员,保卫河道安全,征集、统管疏浚河道的人力物力等。

在分县衙门前,有座山东运河乃至大运河全线最为集中祭祀众多水神的古建筑群——南旺分水龙王庙古建筑群,是为纪念宋礼、白英创修分水工程而修建的。但清末漕运废止后,济宁以北运河的原始功能丧失,南旺分水龙王庙古建筑群也日渐荒废,龙王庙、水明楼、祠堂等建筑主体遭到破坏,仅残存房基。

站在遗址观察台上北望“龙王分水”,眼前又浮现出汶水滚滚而来,南北分流,“舟帆鱼贯而行”的盛景;而走进遗址现场,触摸古驳岸、斗门、堤岸,不免感叹古人的智慧和灵感从何而来。

中国文化遗产研究院有关专家认为,南旺分水枢纽工程是中国水利事业发展的历史见证。2008年和2011年,山东省文物考古所联合中国文化遗产研究院等文物部门,对南旺分水枢纽工程和分水龙王庙遗址进行了两次大规模的考古调查、勘探、测绘和发掘,清理出分水龙王庙建筑群古遗址、运河北岸砖堤和分水口,并对古河道河型进行了整理发掘,为遗址公园建设奠定了基础。

2010年7月,汶上根据《国家考古遗址公园管理办法(试行)》等有关法规性文件要求,编制了南旺枢纽考古遗址公园立项申请书,并通过国家文物局的批准,将南旺枢纽考古遗址公园

列入第一批国家考古遗址公园立项名单。

### 京杭大运河能否再通航

在南旺枢纽考古遗址公园里,汶上建设了大运河科技馆,运用沙盘、多维动画等现代科技手段,再现了南旺分水枢纽的壮观景象,以及古运河当年船只往来穿梭的繁忙景象。看着眼前的一切,乘舟从北京下杭州或从杭州乘舟北上的梦想能否实现成为人们热议的话题。

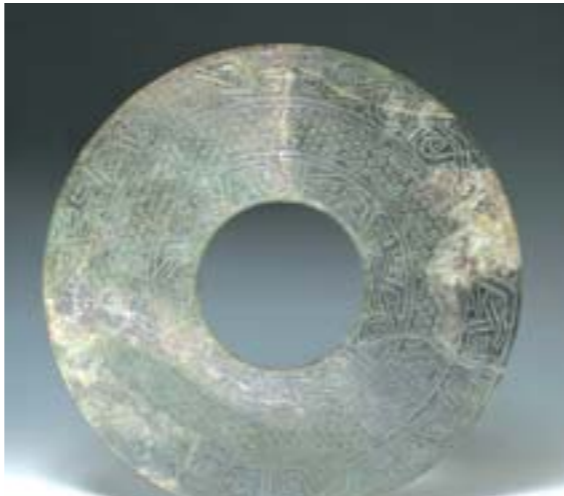
山东省政协原副主席、水利专家李殿魁认为,应该恢复京杭大运河全程通航的功能,这具有重要的社会现实意义。一条大运河相当于三条单轨铁路的运煤能力,而且运费低廉。据统计,京杭大运河两岸仅江苏、浙江、安徽、福建、上海四省一市就有2亿吨的煤炭运输市场,如果复活运河水运,聊城、济宁两市有关县将很快成为晋煤外运的大市场。

“现在南北调东线工程的实施为恢复戴村坝——南旺闸、小汶河运行创造了条件,可以按照‘降河开闸、南北分流、以北为主、稳运畅泄’的原则科学设计济梁运河,把南四湖、东平湖联接在一起,并在北端开通穿黄隧洞,把梁山县和张秋镇紧紧地联在一起,可以保证京杭大运河全线通航,同时,济梁运河也将成为山东的‘都江堰’,创造当代水利工程奇迹。”(摄影/李晖 吕光社)

## ■ 图上齐鲁·镇馆之宝

## 苍璧礼天

□ 钟宁



古人主张天圆地方,因为天是圆的,又是苍色(青色)的缘故,所以有“以苍璧礼天”的说法。古人以玉的颜色和形制,来配合阴阳五行之说,从而产生了祭祀天地四方的礼器,即俗称的“六器”。玉璧就是“六器”之一。

鲁国大玉璧,1977年出土于鲁国故城遗址,现藏山东博物馆。该玉璧为战国时期的随葬用礼玉,纹饰较大,为国内发现的同类玉器中最大的一件。玉璧纹饰繁缛精美,璧身上纹饰内外两区域装饰双尾龙纹,中间区域装饰谷纹。整体制作规整,为我们研究战国时期琢玉工艺提供了非常典型的实物资料。山东博物馆新馆大厅上方穹顶设计正是采用了鲁国大玉璧的造型样式。

古往今来,“玉”字在人们心目中都是一个充满美好与祥瑞的字眼。几千年来,玉在中国人的精神领域里扮演着一个不可或缺的角色,中国玉器不但有着优美的质地和造型,而且深具人文观念、情感和民族精神。玉璧是中国古代玉器中最为常见的器类之一,它不仅延续时间长,且具有极高的历史和考古价值。玉璧作为玉制礼器之一,最早出现于新石器时代。而关于璧这种器物

老济南最早的浴池,应该是清朝光绪十八年(1892年)由历城县人贺德顺在智德院街开办的顺德池,当时营业面积大约100平方米。

清末年间,济南的浴池(俗称澡堂)大都建立在比较僻静或离水源比较近的街巷内,那时候是用几口大锅烧水,然后将热水倒入浴池内,再用凉水调兑到适宜的温度。

到了民国初年,济南市区又有几家浴池相继开业,洗浴设备和服务项目都有了很大发展,比如有的浴池不仅增加了浴盆,还设置了小房间,生意好了起来。洗浴环境的改变和洗浴设施的提高,让一些富贵达人开始喜爱,后来那些较高档的浴池就成为炫耀财富和休闲娱乐的场所。1933年在经三路纬二路开业的铭新池是当时老济南最好的、最时尚的一流浴池。

清代戏曲作家李斗在《扬州画舫录·草河录上》对浴池有这样的描述:“浴池之风,开于邵伯镇之郭堂,后徐宁门之外之张家效之。而城外则毡巷之顾堂,北门街之新丰泉最著。并以白石为池,方丈余,间为大小数格,其大者近钵水热,为大池,次者为中池,小而不甚热者为娃娃池。”济南知名的澡堂子为什么大多以“某某池”为名,以笔者之见,可能是受外埠洗浴文化较发达地区(比如李斗所在的扬州)的影响,或受济南

## ■ 兵学奥秘

## 胜敌有法

□ 吴名岗

战争是个实打实的活,是力量的殊死较量。战胜敌人有什么可靠的方法吗?

战争虽然是一种特殊的力量运动方式,其实与日常生活中克服其他困难的道理和方法相同,都是力量的决斗。只有自己一方的力量大于敌方的力量,才能战胜对手,取得胜利。

积蓄力量,是胜敌的前提。孙子说:“昔之善战者,先为不可胜,以待敌之可胜;不可胜在己,可胜在敌。”先为不可胜,就得充分蓄积力量,这包括建设强大的军队,坚实的经济实力,国内人民的团结一致,和友好邻邦的相互支援等等。积蓄力量是就时间上说的,时间越长,蓄积的力量越大。

聚集力量,是胜敌的根本。聚集全国人民的力量是领导者的首要任务。孙子说:“善用兵者,修道而保法,故能为胜敌正。”修道保法就是要代表和维护绝大多数人民的根本利益,只有代表广大人民的根本利益才能聚集所有的力量。正如孟子说,“得到多助,失道寡助”。聚集力量是就广度说的,国内外支持度越广,聚集的力量越大,越能反败为胜。俗话说,“堡垒最容易从内部攻破”,如果失道,如果内部力量出现分裂,最容易导致失败。孤家寡人是无法战胜敌人的。

抓住敌人力量相对弱小的机会是胜敌的关键。力量的大小是相对于敌方而言。如果敌方力量受到削弱时,我方力量也就相对强大,这种时机就是战胜敌人的有利机会。所以孙子说:“先为不可胜,以待敌之可胜。”敌之可胜之时是其犯下大的过失之时。吴王阖闾在公元前512年“谋欲入郢”,孙武说,“待之”。六年以后,楚国的宰相子常贪污腐败,引起了国内人民的不满和诸侯的讨伐,强大的楚国变弱。这时孙武建议联合秦国和唐国伐楚,一举攻下郢都,几乎灭亡楚国。

分化敌方力量,聚合我方力量,形成局部对敌绝对优势是胜敌的诀窍。如果总体上力量强大的敌人进攻我们,怎么办?孙子说:“故兵以诈立,以利动,以分和为变者也。”就是通过利诱、欺骗等方法分散敌人,在“分”敌的同时迅速聚集我方的力量。孙子说:“故形人而我无形,则我专而敌分;我专为一,敌分为十,则我众而敌寡;能以众击寡者,则吾之所与战者,约矣。”这样,通过局部的、一时的绝对优势,一口一口吃掉敌人,逐步改变敌我力量的对比,就能最终战胜敌人。抗日战争就是一个中国由弱变强,最终打败日本侵略者的过程。

要善于把敌方力量转化为我方力量。战争是一个不断改变敌我力量对比的过程,如何将敌方力量转化为我方力量是个重要方面。孙子说:“因粮于敌”,就是要把敌人的经济力量转化为我方力量。他说“车杂而用之,平善而养之”,不但是最早的优待俘虏政策,而且是把敌方力量转变为我军力量的自觉运用。这一把敌方力量转化为我军力量的办法,在解放战争中我人民解放军运用得最好,蒋介石有运输大队长之美称,人民解放军就是用蒋军的武器打败蒋军的,不少原国民党将士成了人民英雄。

以全力争全胜。聚集我方力量,眼光要放宽广,不但是政治、经济、外交、文化方面的有形力量,更要注意无形的力量。孙子说:“必以全争于天下。”这个“全”是无所不包的,所以只有用“全力”才能聚集起最大的力量。一般的战胜敌人,总会有牺牲。如果做到像孙子说的那样“非战”,“非攻”“兵不顿”而胜敌,用和平的方法解决战争问题,那才是“全胜”,才是胜敌的最高境界。



## ■ 海岱一方

## 老浴池泡的不是澡,是岁月

□ 台应新

人创建澡堂子时即以“某某池”起名的传统而约定俗成地推崇和传承下来。

上世纪六七十年代,每逢过年期间,爸爸都要带我到经二路纬十路路北的维新池洗澡。维新池(以后改名叫新泉池),是济南西部地区最大的一家浴池,据说早年由济南人陈义堂投资经营。在我的记忆里,维新池门脸不大,男浴室里面很宽大,客人在脱衣服之前先把洗浴用品和香烟火柴、茶叶糕点等放在组床之间的床头桌上,脱下来的衣服由服务员用竹竿挑起,挂到床头上方2米高的钩子上,即保险又安全。然后裹上毛巾被,穿上呱嗒板子,悠闲自得走进浴池。

洗澡的次数多了,我慢慢地发现一大早来这里洗澡的,都是一些老年人和老面孔,他们进来并不急于脱衣服,而是先掏出上好的茉莉茶让服务员泡上,有的还带来白酒、五香花生米和点心,然后坐在浴床上点燃一支香烟,喝上两杯茶,才慢悠悠地去洗浴。

□ 责任编辑 于岸青